

## 財産3分法ファンド（不動産・債券・株式）資産成長型

## 運用報告書（全体版）

第14期（決算日 2023年7月10日）

## 受益者のみなさまへ

平素は格別のご愛顧を賜り、厚くお礼申し上げます。  
「財産3分法ファンド（不動産・債券・株式）資産成長型」は、2023年7月10日に第14期の決算を行ないましたので、期中の運用状況をご報告申し上げます。  
今後とも一層のお引き立てを賜りますようお願い申し上げます。

## 当ファンドの仕組みは次の通りです。

商品分類	追加型投信／内外／資産複合
信託期間	2009年8月7日から2024年7月10日までです。
運用方針	主として、投資信託証券（投資信託または外国投資信託の受益証券（振替投資信託受益権を含みます。）および投資法人または外国投資法人の投資証券をいいます。）の一部、またはすべてに投資を行ない、高いインカム収益の確保を図るとともに、安定した信託財産の成長をめざして運用を行ないます。
主要運用対象	投資信託証券を主要投資対象とします。
組入制限	投資信託証券、短期社債等、コマーシャル・ペーパーおよび指定金銭信託以外の有価証券への直接投資は行ないません。 外貨建資産への実質投資割合には、制限を設けません。
分配方針	毎決算時、原則として分配対象額のなかから、基準価額水準、市況動向などを勘案して分配を行なう方針です。ただし、分配対象額が少額の場合には分配を行わないこともあります。

## お知らせ

2023年10月11日付で信託期間を「無期限」に変更予定です。また、2024年7月9日付で信託財産留保額を引き下げ、換金時の適用基準価額に0.25%の率を乗じて得た額とする約款変更を行なう予定です。

&lt;941158&gt;

## 日興アセットマネジメント株式会社

東京都港区赤坂九丁目7番1号  
www.nikkoam.com/

当運用報告書に関するお問い合わせ先

コールセンター 電話番号：0120-25-1404  
午前9時～午後5時 土、日、祝・休日は除きます。

●お取引状況等についてはご購入された販売会社にお問い合わせください。

【運用報告書の表記について】

・原則として、各表の数量、金額の単位未満は切捨て、比率は四捨五入で表記しておりますので、表中の個々の数字の合計が合計欄の値とは一致しないことがあります。ただし、単位未満の数値については小数を表記する場合があります。

○最近5期の運用実績

決算期	基準価額			東証REIT指数 (配当込み)		FTSE 世界国債インデックス (除く日本、ヘッジなし・円ベース)		ブルームバーグ・ インターナショナル・ハイカム・ ソブリン・インデックス (ヘッジなし・円ベース)		日経平均株価 (225種・東証)	
	(分配落)	税込み 分配金	期中 騰落率	(参考指数)	期中 騰落率	(参考指数)	期中 騰落率	(参考指数)	期中 騰落率	(参考指数)	期中 騰落率
	円	円	%		%		%		%	円	銭
10期(2019年7月10日)	18,517	10	4.8	4,064.84	17.6	144.02	2.3	114.49	3.7	21,533.48	△ 3.0
11期(2020年7月10日)	18,607	10	0.5	3,521.95	△13.4	152.33	5.8	118.83	3.8	22,290.81	3.5
12期(2021年7月12日)	21,849	10	17.5	4,800.45	36.3	158.77	4.2	126.56	6.5	28,569.02	28.2
13期(2022年7月11日)	20,559	0	△ 5.9	4,485.26	△ 6.6	162.44	2.3	109.07	△13.8	26,812.30	△ 6.1
14期(2023年7月10日)	21,849	0	6.3	4,402.46	△ 1.8	166.64	2.6	114.65	5.1	32,189.73	20.1

(注) 基準価額の騰落率は分配金込み。

(注) FTSE世界国債インデックス（除く日本、ヘッジなし・円ベース）は、FTSE Fixed Income LLCにより運営され、日本を除く世界主要国の国債の総合収益率を各市場の時価総額で加重平均した指数です。なお、設定時を100として2023年7月10日現在知りえた情報に基づいて指数化しています。

(注) 「Bloomberg®」およびブルームバーグ・インターナショナル・ハイカム・ソブリン・インデックス（ヘッジなし・円ベース）は、ブルームバーグ・ファイナンス・エル・ピーおよび同インデックスの管理者であるブルームバーグ・インデックス・サービス・リミテッドをはじめとする関連会社（以下、総称して「ブルームバーグ」）のサービスマークであり、高利回りソブリン債券インデックスファンドの管理会社（日興AMルクセンブルグ・エス・エイ）による特定の目的での使用のために使用許諾されています。ブルームバーグは当該ファンドの管理会社とは提携しておらず、また、当該ファンドを承認、支持、レビュー、推奨するものではありません。ブルームバーグは、当該ファンドに関連するいかなるデータもしくは情報の適時性、正確性、または完全性についても保証しません。なお、2014年1月7日を100として2023年7月10日現在知りえた情報に基づいて指数化しています。

○最近5期の運用実績

決算期	投資信託証券組入比率				株式 組入比率	株式 先物比率	債券 組入比率	純資 産額
	J-REIT	高利回り ソブリン債券 インデックス ファンド	株式 組入比率	株式 先物比率				
	%	%	%	%	%	%	百万円	
10期(2019年7月10日)	59.0	25.1	33.9	24.4	0.5	14.8	12,027	
11期(2020年7月10日)	56.8	24.2	32.6	25.1	0.3	14.9	16,305	
12期(2021年7月12日)	58.3	25.8	32.5	24.3	0.2	15.0	15,381	
13期(2022年7月11日)	57.5	24.7	32.9	24.5	0.3	15.0	14,186	
14期(2023年7月10日)	57.7	24.6	33.1	25.4	0.4	14.8	15,581	

(注) 当ファンドは親投資信託を組み入れますので、「株式組入比率」は実質比率を記載しております。

(注) 当ファンドは親投資信託を組み入れますので、「株式先物比率」は実質比率を記載しております。

(注) 当ファンドは親投資信託を組み入れますので、「債券組入比率」は実質比率を記載しております。

(注) 当ファンドは親投資信託を組み入れますので、「投資信託証券組入比率」は実質比率を記載しております。

(注) 株式先物比率は買い建て比率-売り建て比率。

○当期中の基準価額と市況等の推移

年 月 日	基 準 価 額		東証REIT指数 (配 当 込 み)		F T S E 世界国債インデックス (除く日本、ヘッジなし・円ベース)		ブルームバーグ・ インターナショナル・ハイイカム・ ソブリン・インデックス (ヘッジなし・円ベース)		日 経 平 均 株 価 (225種・東証)	
		騰 落 率	(参考指数)	騰 落 率	(参考指数)	騰 落 率	(参考指数)	騰 落 率	(参考指数)	騰 落 率
(期 首) 2022年7月11日	円	%		%		%		%	円 銭	%
	20,559	—	4,485.26	—	162.44	—	109.07	—	26,812.30	—
7月末	21,021	2.2	4,628.79	3.2	164.54	1.3	109.89	0.8	27,801.64	3.7
8月末	21,109	2.7	4,683.62	4.4	162.46	0.0	110.05	0.9	28,091.53	4.8
9月末	20,362	△1.0	4,488.86	0.1	160.79	△1.0	108.80	△0.3	25,937.21	△3.3
10月末	20,978	2.0	4,564.72	1.8	166.07	2.2	111.15	1.9	27,587.46	2.9
11月末	20,842	1.4	4,565.38	1.8	161.25	△0.7	110.18	1.0	27,968.99	4.3
12月末	19,886	△3.3	4,403.82	△1.8	153.21	△5.7	103.94	△4.7	26,094.50	△2.7
2023年1月末	20,172	△1.9	4,263.06	△5.0	155.20	△4.5	107.64	△1.3	27,327.11	1.9
2月末	20,264	△1.4	4,331.37	△3.4	156.86	△3.4	107.88	△1.1	27,445.56	2.4
3月末	20,374	△0.9	4,204.73	△6.3	158.88	△2.2	109.41	0.3	28,041.48	4.6
4月末	20,817	1.3	4,420.34	△1.4	159.91	△1.6	111.97	2.7	28,856.44	7.6
5月末	21,460	4.4	4,448.91	△0.8	164.19	1.1	112.76	3.4	30,887.88	15.2
6月末	22,305	8.5	4,421.28	△1.4	170.93	5.2	118.13	8.3	33,189.04	23.8
(期 末) 2023年7月10日	21,849	6.3	4,402.46	△1.8	166.64	2.6	114.65	5.1	32,189.73	20.1

(注) 騰落率は期首比です。

○当期中の基準価額と市況等の推移

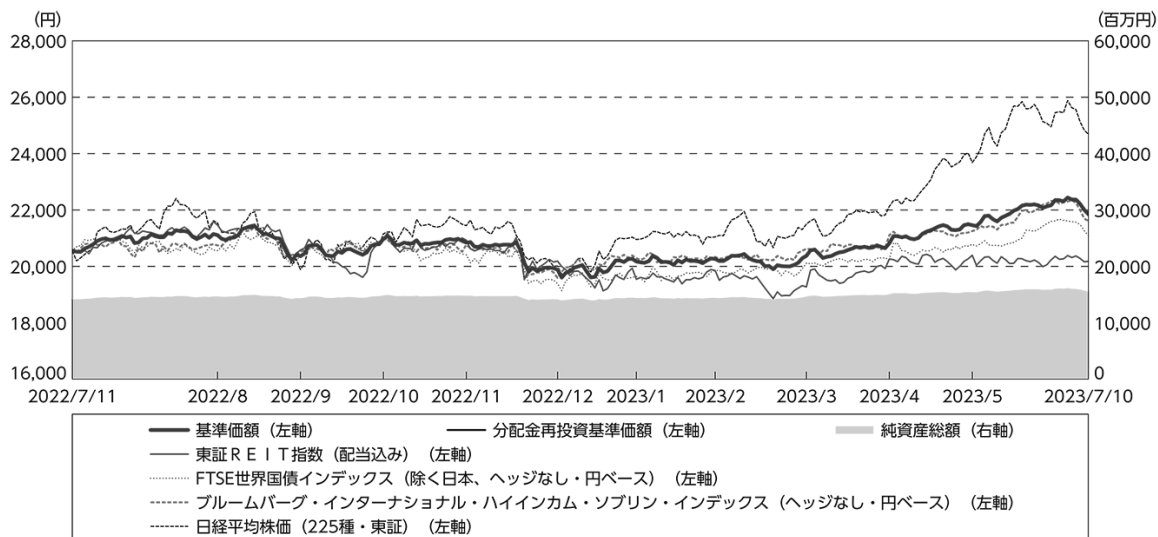
年 月 日	投 資 信 託 証 券 組 入 比 率			株 式 組 入 比 率	株 先 物 比 率	債 券 組 入 比 率
	J-REIT	高 利 回 り ソブリン債 インデックス ファンド	株 式 組 入 比 率			
(期 首) 2022年7月11日	%	%	%	%	%	%
	57.5	24.7	32.9	24.5	0.3	15.0
7月末	57.1	24.9	32.2	24.9	0.3	14.8
8月末	57.6	24.8	32.8	24.8	0.3	14.6
9月末	56.7	24.3	32.3	23.6	0.3	15.0
10月末	56.9	24.3	32.6	24.5	0.5	14.9
11月末	57.2	24.6	32.6	25.1	0.4	14.6
12月末	58.0	24.9	33.1	24.5	0.3	14.7
2023年1月末	57.4	23.9	33.5	25.2	0.3	14.7
2月末	57.4	24.3	33.1	25.0	0.3	14.9
3月末	57.3	23.9	33.4	24.7	0.5	14.9
4月末	57.4	24.8	32.6	25.0	0.4	14.7
5月末	56.7	24.0	32.7	25.7	0.5	14.7
6月末	56.8	23.9	32.9	25.9	0.5	14.8
(期 末) 2023年7月10日	57.7	24.6	33.1	25.4	0.4	14.8

(注) 当ファンドは親投資信託を組み入れますので、「株式組入比率」は実質比率を記載しております。  
 (注) 当ファンドは親投資信託を組み入れますので、「株式先物比率」は実質比率を記載しております。  
 (注) 当ファンドは親投資信託を組み入れますので、「債券組入比率」は実質比率を記載しております。  
 (注) 当ファンドは親投資信託を組み入れますので、「投資信託証券組入比率」は実質比率を記載しております。  
 (注) 株式先物比率は買い建て比率-売り建て比率。

○運用経過

（2022年7月12日～2023年7月10日）

期中の基準価額等の推移



期首：20,559円  
 期末：21,849円 (既払分配金 (税込み)：0円)  
 騰落率： 6.3% (分配金再投資ベース)

- (注) 分配金再投資基準価額は、分配金 (税込み) を分配時に再投資したものとみなして計算したもので、ファンド運用の実質的なパフォーマンスを示すものです。
- (注) 分配金を再投資するかどうかについてはお客様がご利用のコースにより異なります。また、ファンドの購入価額により課税条件も異なります。したがって、お客様の損益の状況を示すものではありません。
- (注) 分配金再投資基準価額、東証REIT指数 (配当込み)、FTSE世界国債インデックス (除く日本、ヘッジなし・円ベース)、ブルームバーグ・インターナショナル・ハイインカム・ソブリン・インデックス (ヘッジなし・円ベース) および日経平均株価 (225種・東証) は、期首 (2022年7月11日) の値が基準価額と同一となるように指数化しております。
- (注) 上記騰落率は、小数点以下第2位を四捨五入して表示しております。
- (注) 東証REIT指数 (配当込み)、FTSE世界国債インデックス (除く日本、ヘッジなし・円ベース)、ブルームバーグ・インターナショナル・ハイインカム・ソブリン・インデックス (ヘッジなし・円ベース) および日経平均株価 (225種・東証) は当ファンドの参考指数です。

○基準価額の主な変動要因

当ファンドは、主として、不動産、債券、株式に投資を行なう投資信託証券に投資を行ない、安定した収益の確保と信託財産の成長をめざして運用を行なっています。原則として、各資産の基本組入比率は不動産等25%、債券50%、株式25%としています。

当作成期間中において、基準価額の変動要因となった、各投資対象先における騰落率は下記の通りとなりました。詳しくは「投資環境」をご参照ください。

資 産	投資対象先	基本組入比率	当作成期間中の騰落率
不 動 産	日本リートインデックスJ-REITマザーファンド	25%	△1.7%
債 券	海外債券インデックス（ヘッジなし）マザーファンド	15%	2.8%
債 券	高利回りソブリン債券インデックスファンド	35%	5.5%
株 式	日本株式インデックス225マザーファンド	25%	22.9%

※投資対象先ファンドの騰落率は、分配金のある場合は分配金再投資ベースです。

## 投資環境

### （国内不動産投資信託市況）

国内不動産投資信託市場では、東証REIT指数（配当込み）は期間の初めと比べて下落しました。

日銀が指値オペを継続し国内長期金利の上昇を抑制したこと、日銀新総裁が就任会見において現行の金融緩和政策を継続する考えを示したこと、国内株式市場が堅調に推移したことなどがREIT価格の支援材料となったものの、都心部オフィスにおける空室率が上昇したことや平均賃料が下落したこと、日銀が金融政策決定会合において長短金利操作（イールドカーブ・コントロール）における長期金利の許容変動幅の拡大を決定したことを受けて国内10年国債利回りが上昇したこと、米国の地方銀行の経営破綻やスイスの大手金融グループの経営悪化への懸念から投資家のリスク回避姿勢が強まったこと、インフレ抑制のため欧米の主要中央銀行が利上げを継続したことなどがREIT価格の重しとなり、東証REIT指数（配当込み）は下落しました。

### （先進国債券市況）

海外債券市場では、米国、ドイツ、英国など、各国の10年国債利回りは、期間の初めと比べて総じて上昇（債券価格は下落）しました。

期間の初めから2022年10月下旬にかけては、米国やユーロ圏の市場予想を下回る景況感に関する指標などを背景に、景気後退の可能性が懸念されたことなどが利回りの低下（債券価格は上昇）要因となったものの、世界の主要中央銀行が政策金利を引き上げたことや、タカ派（金融引き締めの政策を支持）的とみなされた米国連邦準備制度理事会（FRB）議長や複数のFRB高官の発言などを背景に、各国の10年国債利回りは総じて上昇しました。11月上旬から12月前半にかけては、米国やドイツのインフレ指標が市場予想を下回ったことや、中国における新型コロナウイルスの感染拡大、中国のゼロコロナ政策に対する相つぐ抗議活動、暗号資産市場の混乱などを背景に投資家のリスク回避姿勢が強まったことなどから、各国の10年国債利回りは総じて低下しました。12月後半から期間末にかけては、一部の米国地方銀行を巡る懸念から投資家のリスク回避姿勢が強まったことなどが利回りの低下要因となったものの、米国や欧州の中央銀行が政策金利を引き上げたこと、米国連邦政府の債務上限停止法案が上下両院で可決され、懸念された債務不履行（デフォルト）が回避されたこと、FRB議長の議会証言などからFRBによる金融引き締めが長期化が見込まれたことなどを受けて、各国の10年国債利回りは総じて上昇しました。

## （高利回り債券市況）

投資対象各国の高利回りソブリン債券指数は、期間初めと比べてまちまちの動きとなりました。

債券市場では、中央銀行が政策金利を引き上げたことや、英国新政権による経済対策の発表を受けた財政悪化懸念などから米国や英国、オーストラリアの債券指数が下落した一方、市場予想を下回る国内総生産（GDP）成長率などが支援要因となったカナダの債券指数は上昇しました。

投資対象の新興国の債券指数は概して上昇しました。投資対象国の中央銀行による政策金利の引き上げや利上げ見通しが警戒されたことや、欧米の金融機関の経営破綻や経営不安を受けて投資家のリスク回避姿勢が強まったことが重しとなったものの、景気減速懸念やFRB高官による利上げ幅縮小の示唆を背景にFRBが金融引き締めペースを緩めると期待されたことなどが債券指数の支援要因となり、投資対象の新興国の債券指数は概して上昇しました。

## （国内株式市況）

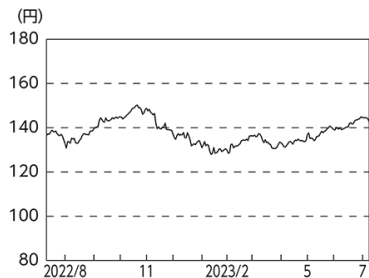
国内株式市場では、日経平均株価は期間の初めと比べて上昇しました。

インフレ抑制のため欧米の主要中央銀行による金融引き締めの動きが相ついだことを受けて世界経済の減速への警戒感が高まったことや、日銀が金融政策決定会合において長期金利の許容変動幅の拡大を決定したこと、欧米の金融機関の経営破綻を契機とした欧米景気の悪化が警戒されたことなどが株価の重しとなったものの、米国の消費者物価指数（CPI）が市場予想を下回り、FRBの利上げペースが減速するとの期待や、公表された米国連邦公開市場委員会（FOMC）の議事要旨における利上げペース減速の示唆を受けて、米国の金融引き締めへの警戒感が和らいだこと、中国で新型コロナウイルスを抑え込むゼロコロナ政策が解除され、中国景気の回復が期待されたこと、米国の金融当局が預金者保護を表明したことや主要中央銀行による流動性供給などを受けて金融システムへの警戒感が和らいだこと、日銀新総裁が就任会見において金融緩和政策を継続する考えを示したこと、日銀が金融政策決定会合で現行の金融緩和政策の維持を決めたこと、国内企業の概ね堅調な決算内容を受けて投資家心理が改善したことに加え、国内株式市場の相対的な割安感を背景に海外投資家の買いが膨らんだことなどが支援材料となり、日経平均株価は上昇しました。

（為替市況）

期間中における主要通貨（対円）は、下記の推移となりました。

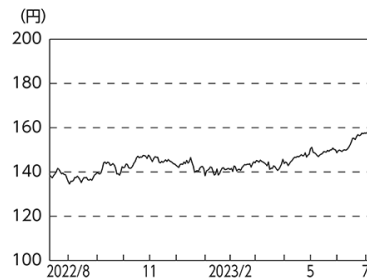
円／アメリカドルの推移



円／イギリスポンドの推移



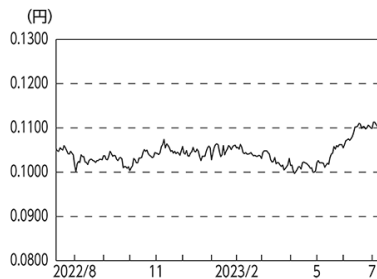
円／ユーロの推移



円／カナダドルの推移



円／韓国ウォンの推移





## 当ファンドのポートフォリオ

（当ファンド）

当ファンドは、「不動産等」、「債券」および「株式」の3つの異なる資産に分散投資を行ない、インカム収益の確保を図るとともに、安定した信託財産の成長をめざすファンドです。当ファンドでは、「不動産等」は「日本リートインデックスJ-REITマザーファンド」受益証券、「債券」は「海外債券インデックス（ヘッジなし）マザーファンド」受益証券および「高利回りソブリン債券インデックスファンド」受益証券、「株式」は「日本株式インデックス225マザーファンド」受益証券に投資を行ないました。

各資産への投資は、「不動産等」25%、「債券」50%、「株式」25%の基本組入比率をめどに行ないました。なお、「債券」の内訳としては、「海外債券インデックス（ヘッジなし）マザーファンド」15%、「高利回りソブリン債券インデックスファンド」35%をめどとしました。

（各投資対象資産）

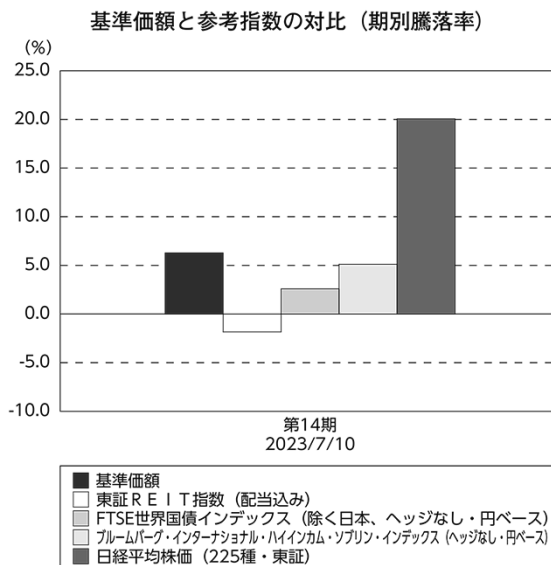
各投資対象資産の運用については、資産ごとに定めるベンチマークに連動する投資成果をめざして、ポートフォリオを構築し、運用を行ないました。ベンチマーク採用銘柄の入替えに対応するため、随時ポートフォリオの見直しなどを行なうとともに、組入比率を高位に維持しました。

資 産	投資対象先	基本組入比率	ベンチマーク
不 動 産	日本リートインデックスJ-REITマザーファンド	25%	東証REIT指数（配当込み）
債 券	海外債券インデックス（ヘッジなし）マザーファンド	15%	FTSE世界国債インデックス（除く日本、ヘッジなし・円ベース）
債 券	高利回りソブリン債券インデックスファンド	35%	ブルームバーグ・インターナショナル・ハイインカム・ソブリン・インデックス（ヘッジなし・円ベース）
株 式	日本株式インデックス225マザーファンド	25%	日経平均株価（225種・東証）

## 当ファンドのベンチマークとの差異

当ファンドは運用の目標となるベンチマークを設けておりません。

グラフは、当ファンドの基準価額と参考指数の騰落率です。



(注) 基準価額の騰落率は分配金（税込み）込みです。

(注) 東証 R E I T 指数（配当込み）、FTSE世界国債インデックス（除く日本、ヘッジなし・円ベース）、ブルームバーグ・インターナショナル・ハイインカム・ソブリン・インデックス（ヘッジなし・円ベース）および日経平均株価（225種・東証）は当ファンドの参考指数です。

## 分配金

分配金は、基準価額水準、市況動向などを勘案し、以下のとおりといたしました。なお、分配金に充当しなかった収益につきましては、信託財産内に留保し、運用の基本方針に基づいて運用いたします。

### ○分配原資の内訳

（単位：円、1万口当たり、税込み）

項 目	第14期
	2022年7月12日～ 2023年7月10日
当期分配金	—
（対基準価額比率）	—%
当期の収益	—
当期の収益以外	—
翌期繰越分配対象額	25,475

（注）対基準価額比率は当期分配金（税込み）の期末基準価額（分配金込み）に対する比率であり、ファンドの収益率とは異なります。

（注）当期の収益、当期の収益以外は小数点以下切捨てで算出しているため合計が当期分配金と一致しない場合があります。

（注）投資信託の計理上、「翌期繰越分配対象額」は当該決算期末時点の基準価額を上回る場合がありますが、実際には基準価額を超える額の分配金をお支払いすることはありません。

### ○今後の運用方針

#### （当ファンド）

引き続き、原則として「不動産等」、「債券」および「株式」の3つの異なる資産に分散投資を行ない、インカム収益の確保を図るとともに、安定した信託財産の成長をめざして運用を行ないます。「不動産等」は「日本リートインデックスJ-REITマザーファンド」受益証券、「債券」は「海外債券インデックス（ヘッジなし）マザーファンド」受益証券および「高利回りソブリン債券インデックスファンド」受益証券、「株式」は「日本株式インデックス225マザーファンド」受益証券に投資を行ないます。

各資産への投資は、「不動産等」25%、「債券」50%、「株式」25%の基本組入比率をめどに行ないます。また、原則としてあらかじめ設定する各資産の基本組入比率に修正（リバランス）することで調整を行なう方針です。なお、「債券」の内訳としては、「海外債券インデックス（ヘッジなし）マザーファンド」15%、「高利回りソブリン債券インデックスファンド」35%をめどとします。

#### （各投資対象資産）

各投資対象資産の運用については、資産ごとに定めるベンチマークに連動する投資成果をめざして、ポートフォリオを構築し、運用を行なう方針です。ベンチマーク採用銘柄の入替えに対応するため、随時ポートフォリオの見直しなどを行なうとともに、組入比率を高位に維持する方針です。

将来の市場環境の変動などにより、当該運用方針が変更される場合があります。

今後ともご愛顧賜りますよう、よろしくお願い申し上げます。

○1万口当たりの費用明細

(2022年7月12日～2023年7月10日)

項 目	当 期		項 目 の 概 要
	金 額	比 率	
(a) 信 託 報 酬	217	1.042	(a) 信託報酬＝期中の平均基準価額×信託報酬率
（ 投 信 会 社 ）	( 91)	(0.439)	委託した資金の運用の対価
（ 販 売 会 社 ）	(114)	(0.548)	運用報告書など各種書類の送付、口座内でのファンドの管理、購入後の情報提供などの対価
（ 受 託 会 社 ）	( 11)	(0.055)	運用財産の管理、投信会社からの指図の実行の対価
(b) 売 買 委 託 手 数 料	0	0.000	(b) 売買委託手数料＝期中の売買委託手数料÷期中の平均受益権口数 売買委託手数料は、有価証券等の売買の際、売買仲介人に支払う手数料
（ 投 資 信 託 証 券 ）	( 0)	(0.000)	
（ 先 物 ・ オ プ シ ョ ン ）	( 0)	(0.000)	
(c) そ の 他 費 用	6	0.027	(c) その他費用＝期中のその他費用÷期中の平均受益権口数
（ 保 管 費 用 ）	( 1)	(0.003)	保管費用は、海外における保管銀行等に支払う有価証券等の保管及び資金の送金・資産の移転等に要する費用
（ 監 査 費 用 ）	( 1)	(0.004)	監査費用は、監査法人等に支払うファンドの監査に係る費用
（ 印 刷 費 用 等 ）	( 4)	(0.021)	印刷費用等は、法定開示資料の印刷に係る費用、約款で定めるマザーファンドの運用において利用する指数の標準使用料など
（ そ の 他 ）	( 0)	(0.000)	その他は、信託事務の処理等に要するその他の諸費用
合 計	223	1.069	
期中の平均基準価額は、20,799円です。			

(注) 期中の費用（消費税等のかかるものは消費税等を含む）は、追加・解約により受益権口数に変動があるため、簡便法により算出した結果です。

(注) 各金額は項目ごとに円未満は四捨五入してあります。

(注) 売買委託手数料およびその他費用は、このファンドが組み入れている親投資信託が支払った金額のうち、当ファンドに対応するものを含みます。

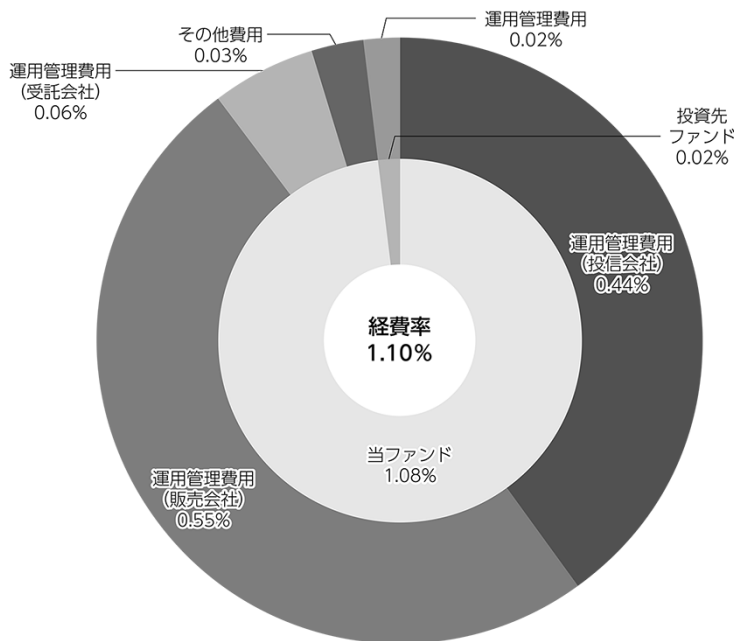
(注) 各比率は1万口当たりのそれぞれの費用金額（円未満の端数を含む）を期中の平均基準価額で除して100を乗じたもので、項目ごとに小数第3位未満は四捨五入してあります。

(注) この他にファンドが投資対象とする投資先においても信託報酬等が発生する場合があります。

（参考情報）

○経費率（投資先ファンドの運用管理費用以外の費用を除く。）

期中の運用・管理にかかった費用の総額（原則として、募集手数料、売買委託手数料および有価証券取引税を除く。）を期中の平均受益権口数に期中の平均基準価額（1口当たり）を乗じた数で除した経費率（年率）は1.10%です。



(単位:%)

経費率(①+②)	1.10
①当ファンドの費用の比率	1.08
②投資先ファンドの運用管理費用の比率	0.02

(注) 当ファンドの費用は1万口当たりの費用明細において用いた簡便法により算出したものです。

(注) 各費用は、原則として、募集手数料、売買委託手数料および有価証券取引税を含みません。

(注) 「その他費用」には保管費用が含まれる場合があります。なお、「その他費用」の内訳は「1万口当たりの費用明細」にてご確認いただけますが、期中の費用の総額と年率換算した値は一致しないことがあります。

(注) 各比率は、年率換算した値です。

(注) 投資先ファンドとは、当ファンドが組み入れている投資信託証券（親投資信託を除く。）です。

(注) 当ファンドの費用は、親投資信託が支払った費用を含み、投資先ファンドが支払った費用を含みません。

(注) 当ファンドの費用と投資先ファンドの費用は、計上された期間が異なる場合があります。

(注) 投資先ファンドには運用管理費用以外の費用がある場合がありますが、上記には含まれておりません。

(注) 上記の前提条件で算出したものです。このため、これらの値はあくまでも参考であり、実際に発生した費用の比率とは異なります。

○売買及び取引の状況

(2022年7月12日～2023年7月10日)

投資信託証券

銘 柄		買 付		売 付	
		口 数	金 額	口 数	金 額
国内	高利回りソブリン債券インデックスファンド	千口 8,313,680	千円 3,152,325	千口 -	千円 -

(注) 金額は受け渡し代金。

親投資信託受益証券の設定、解約状況

銘 柄		設 定		解 約	
		口 数	金 額	口 数	金 額
		千口	千円	千口	千円
	日本リートインデックスJ-REITマザーファンド	155,299	384,509	3,014	7,812
	海外債券インデックス(ヘッジなし)マザーファンド	50,740	129,771	4,635	12,043
	日本株式インデックス225マザーファンド	35,924	100,685	123,458	401,622

○株式売買比率

(2022年7月12日～2023年7月10日)

株式売買金額の平均組入株式時価総額に対する割合

項 目	当 期	
	日本株式インデックス225マザーファンド	
(a) 期中の株式売買金額	21,897,382千円	
(b) 期中の平均組入株式時価総額	76,538,633千円	
(c) 売買高比率 (a) / (b)	0.28	

(注) (b)は各月末現在の組入株式時価総額の平均。

## ○利害関係人との取引状況等

(2022年7月12日～2023年7月10日)

### 利害関係人の発行する有価証券等

<財産3分法ファンド（不動産・債券・株式）資産成長型>

該当事項はございません。

<日本リートインデックスJ-REITマザーファンド>

該当事項はございません。

<海外債券インデックス（ヘッジなし）マザーファンド>

該当事項はございません。

<日本株式インデックス225マザーファンド>

種 類	買 付 額	売 付 額	当 期 末 保 有 額
	百万円	百万円	百万円
株式	—	10	42

利害関係人とは、投資信託及び投資法人に関する法律第11条第1項に規定される利害関係人であり、当ファンドに係る利害関係人とは三井住友トラスト・ホールディングス株式会社です。

○第一種金融商品取引業、第二種金融商品取引業又は商品取引受託業務を兼業している委託会社の自己取引状況 (2022年7月12日～2023年7月10日)

該当事項はございません。また委託会社に売買委託手数料は支払われておりません。

## ○自社による当ファンドの設定・解約状況

(2022年7月12日～2023年7月10日)

該当事項はございません。

## ○組入資産の明細

(2023年7月10日現在)

### ファンド・オブ・ファンズが組入れた邦貨建ファンドの明細

銘 柄	期首(前期末)	当 期 末		
	口 数	口 数	評 価 額	比 率
	千口	千口	千円	%
高利回りソブリン債券インデックスファンド	8,709,438	17,023,119	5,156,303	33.1
合 計	8,709,438	17,023,119	5,156,303	33.1

(注) 比率は、純資産総額に対する評価額の割合です。

親投資信託残高

銘柄	期首(前期末)	当 期 末	
	口 数	口 数	評 価 額
	千口	千口	千円
日本リートインデックスJ-REITマザーファンド	1,385,485	1,537,769	3,865,491
海外債券インデックス（ヘッジなし）マザーファンド	823,294	869,399	2,331,902
日本株式インデックス225マザーファンド	1,250,168	1,162,635	4,013,185

(注) 各親投資信託の2023年7月10日現在の受益権総口数は、以下の通りです。

- ・日本リートインデックスJ-REITマザーファンド 23,930,606千口
- ・日本株式インデックス225マザーファンド 22,347,940千口
- ・海外債券インデックス（ヘッジなし）マザーファンド 58,384,311千口

○投資信託財産の構成

(2023年7月10日現在)

項 目	当 期 末	
	評 価 額	比 率
	千円	%
投資信託受益証券	5,156,303	32.8
日本リートインデックスJ-REITマザーファンド	3,865,491	24.6
海外債券インデックス（ヘッジなし）マザーファンド	2,331,902	14.8
日本株式インデックス225マザーファンド	4,013,185	25.5
コール・ローン等、その他	360,763	2.3
投資信託財産総額	15,727,644	100.0

(注) 比率は、投資信託財産総額に対する割合です。

(注) 海外債券インデックス（ヘッジなし）マザーファンドにおいて、当期末における外貨建純資産（156,612,543千円）の投資信託財産総額（156,679,973千円）に対する比率は100.0%です。

(注) 外貨建資産は、期末の時価をわが国の対顧客電信売買相場の仲値により邦貨換算したものです。1アメリカドル=142.54円、1カナダドル=107.30円、1メキシコペソ=8.3174円、1ユーロ=156.30円、1イギリスポンド=182.82円、1スウェーデンクローナ=13.17円、1ノルウェークローネ=13.41円、1デンマーククローネ=20.98円、1ポーランドズロチ=35.0915円、1オーストラリアドル=95.26円、1ニュージーランドドル=88.39円、1シンガポールドル=105.82円、1マレーシアリンギット=30.5946円、1中国人民元=19.7155円、1イスラエルシェケル=38.5737円。



○資産、負債、元本及び基準価額の状況（2023年7月10日現在）

○損益の状況（2022年7月12日～2023年7月10日）

項 目	当 期 末
	円
(A) 資産	15,727,644,995
コール・ローン等	336,532,740
投資信託受益証券(評価額)	5,156,303,027
日本リートインデックスJ-REITマザーファンド(評価額)	3,865,491,818
海外債券インデックス(ヘッジなし)マザーファンド(評価額)	2,331,902,156
日本株式インデックス225マザーファンド(評価額)	4,013,185,843
未収入金	24,229,411
(B) 負債	146,084,545
未払金	6,007,992
未払解約金	59,555,711
未払信託報酬	77,163,731
未払利息	165
その他未払費用	3,356,946
(C) 純資産総額(A－B)	15,581,560,450
元本	7,131,456,208
次期繰越損益金	8,450,104,242
(D) 受益権総口数	7,131,456,208口
1万口当たり基準価額(C/D)	21,849円

(注) 当ファンドの期首元本額は6,900,389,600円、期中追加設定元本額は1,544,818,405円、期中一部解約元本額は1,313,751,797円です。

(注) 1口当たり純資産額は2,184円です。

項 目	当 期
	円
(A) 配当等収益	2,621,263,322
受取配当金	2,621,387,125
支払利息	△ 123,803
(B) 有価証券売買損益	△ 1,594,831,775
売買益	1,119,005,489
売買損	△ 2,713,837,264
(C) 信託報酬等	△ 157,143,112
(D) 当期損益金(A+B+C)	869,288,435
(E) 前期繰越損益金	775,224,100
(F) 追加信託差損益金	6,805,591,707
(配当等相当額)	( 10,662,575,209)
(売買損益相当額)	(△ 3,856,983,502)
(G) 計(D+E+F)	8,450,104,242
(H) 収益分配金	0
次期繰越損益金(G+H)	8,450,104,242
追加信託差損益金	6,805,591,707
(配当等相当額)	( 10,665,255,995)
(売買損益相当額)	(△ 3,859,664,288)
分配準備積立金	7,502,245,312
繰越損益金	△ 5,857,732,777

(注) 損益の状況の中で(B)有価証券売買損益は期末の評価換えによるものを含みます。

(注) 損益の状況の中で(C)信託報酬等には信託報酬に対する消費税等相当額を含めて表示しています。

(注) 損益の状況の中で(F)追加信託差損益金とあるのは、信託の追加設定の際、追加設定をした価額から元本を差し引いた差額分をいいます。

(注) 分配金の計算過程(2022年7月12日～2023年7月10日)は以下の通りです。

項 目	2022年7月12日～ 2023年7月10日
a. 配当等収益(経費控除後)	2,736,072,532円
b. 有価証券売買等損益(経費控除後・繰越欠損金補填後)	0円
c. 信託約款に定める収益調整金	10,665,255,995円
d. 信託約款に定める分配準備積立金	4,766,172,780円
e. 分配対象収益(a+b+c+d)	18,167,501,307円
f. 分配対象収益(1万口当たり)	25,475円
g. 分配金	0円

上記各資産の評価基準及び評価方法、また収益及び費用の計上区分等については、法律及び諸規則に基づき、一般に公正妥当と認められる企業会計の基準に準拠して評価計上処理しています。

## ○分配金のお知らせ

---

1 万口当たり分配金（税込み）	0円
-----------------	----

## ○お知らせ

---

### 約款変更について

2022年7月12日から2023年7月10日までの期間に実施いたしました約款変更はございません。

当ファンドの主要投資対象先の直近の運用状況について、法令および諸規則に基づき、次ページ以降にご報告申し上げます。

---

# 日本リートインデックスJ-REITマザーファンド

## 運用報告書

第18期（決算日 2023年6月15日）  
 (2022年6月16日～2023年6月15日)

当ファンドの仕組みは次の通りです。

信託期間	2005年6月30日から原則無期限です。
運用方針	わが国の金融商品取引所に上場されている不動産投資信託に投資を行ない、「東証REIT指数（配当込み）」と連動する投資成果を目標として運用を行ないます。
主要運用対象	わが国の金融商品取引所に上場されている不動産投資信託を主要投資対象とします。
組入制限	投資信託証券、短期社債等、コマーシャル・ペーパーおよび指定金銭信託以外の有価証券への直接投資は行ないません。 外貨建資産への投資は行ないません。

## ファンド概要

主として、東京証券取引所に上場されている不動産投資信託に投資を行ない、「東証REIT指数（配当込み）」に連動した投資成果をめざします。

不動産投資信託の組入比率は、高位を維持することを基本とします。

ただし、市況動向に急激な変化が生じたとき、ならびに残存信託期間、残存元本が運用に支障をきたす水準となったときなどやむを得ない事情が発生した場合には、上記のような運用ができない場合があります。

日興アセットマネジメント

<936464>

## 【運用報告書の表記について】

・原則として、各表の数量、金額の単位未満は切捨て、比率は四捨五入で表記しておりますので、表中の個々の数字の合計が合計欄の値とは一致しないことがあります。ただし、単位未満の数値については小数を表記する場合があります。

## ○最近5期の運用実績

決算期	基準価額		東証REIT指数(配当込み)		投資信託 組入比率	純資産額
	期騰落	中率	(ベンチマーク) 期騰落	中率		
	円	%		%	%	百万円
14期(2019年6月17日)	22,341	15.5	3,934.65	15.8	99.4	27,572
15期(2020年6月15日)	19,644	△12.1	3,448.87	△12.3	98.6	120,656
16期(2021年6月15日)	26,874	36.8	4,720.99	36.9	99.0	81,728
17期(2022年6月15日)	24,402	△9.2	4,278.73	△9.4	96.7	58,945
18期(2023年6月15日)	25,260	3.5	4,424.14	3.4	99.0	60,326

## ○当期中の基準価額と市況等の推移

年月日	基準価額		東証REIT指数(配当込み)		投資信託 組入比率
	騰落	率	(ベンチマーク) 騰落	率	
(期首) 2022年6月15日	円	%		%	%
	24,402	—	4,278.73	—	96.7
6月末	25,583	4.8	4,487.40	4.9	98.8
7月末	26,378	8.1	4,628.79	8.2	98.8
8月末	26,688	9.4	4,683.62	9.5	98.5
9月末	25,604	4.9	4,488.86	4.9	97.9
10月末	26,039	6.7	4,564.72	6.7	98.6
11月末	26,044	6.7	4,565.38	6.7	99.0
12月末	25,135	3.0	4,403.82	2.9	99.0
2023年1月末	24,347	△0.2	4,263.06	△0.4	98.8
2月末	24,725	1.3	4,331.37	1.2	98.4
3月末	24,019	△1.6	4,204.73	△1.7	98.4
4月末	25,234	3.4	4,420.34	3.3	98.8
5月末	25,397	4.1	4,448.91	4.0	97.1
(期末) 2023年6月15日	25,260	3.5	4,424.14	3.4	99.0

(注) 騰落率は期首比です。

## ○運用経過

(2022年6月16日～2023年6月15日)

## 基準価額の推移

期間の初め24,402円の基準価額は、期間末に25,260円となり、騰落率は+3.5%となりました。

## 基準価額の変動要因

期間中、基準価額に影響した主な要因は以下の通りです。

## &lt;値上がり要因&gt;

- ・都心部オフィスにおける空室率が低下したこと。
- ・日銀新総裁が就任会見において現行の金融緩和政策を継続する考えを示したこと。
- ・国内株式市場が堅調に推移し投資家のリスク回避姿勢が後退したこと。

## &lt;値下がり要因&gt;

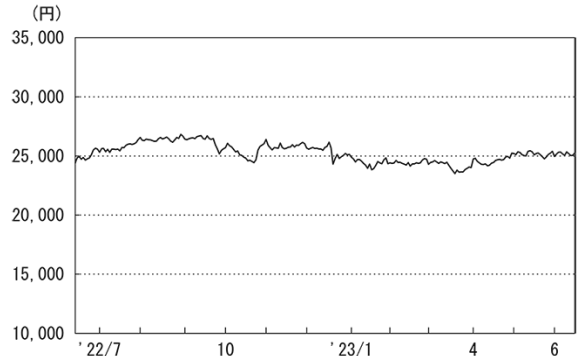
- ・都心部オフィスにおける平均賃料が下落したこと。
- ・日銀が金融政策決定会合において長短金利操作（イールドカーブ・コントロール）における長期金利の許容変動幅の拡大を決定したことを受けて国内10年国債利回りが上昇したこと。
- ・インフレ抑制のため欧米の主要中央銀行が利上げを継続したこと。

## (国内不動産投資信託市況)

国内不動産投資信託市場では、東証REIT指数（配当込み）は期間の初めと比べて上昇しました。

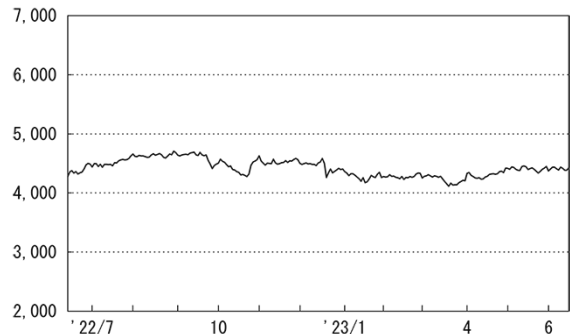
都心部オフィスにおける平均賃料が下落したことや、日銀が金融政策決定会合においてイールドカーブ・コントロールにおける長期金利の許容変動幅の拡大を決定したことを受けて国内10年国債利回りが上昇したこと、米国の地方銀行の経営破綻やスイスの大手金融グループの経営悪化への懸念から投資家のリスク回避姿勢が強まったこと、インフレ抑制のため欧米の主要中央銀行が利上げを継続したことなどはREIT価格の重しとなりました。しかし、都心部オフィスにおける空室率が低下したことや、日銀が指値オペを継続し

基準価額の推移



期首	期中高値	期中安値	期末
2022/06/15	2022/08/30	2023/03/20	2023/06/15
24,402円	26,830円	23,510円	25,260円

東証REIT指数（配当込み）の推移



国内長期金利の上昇を抑制したこと、日銀新総裁が就任会見において現行の金融緩和政策を継続する考えを示したこと、国内株式市場が堅調に推移し投資家のリスク回避姿勢が後退したことなどがREIT価格の支援材料となり、東証REIT指数（配当込み）は上昇しました。

## ポートフォリオ

東京証券取引所に上場されている不動産投資信託に投資を行ない、ベンチマークである「東証REIT指数（配当込み）」の動きに連動する投資成果をめざすため、組入比率を高位に維持し、「東証REIT指数」と同じような個別銘柄の時価構成比を持つポートフォリオを構築して運用を行ないました。また、不動産投資信託の新規上場など「東証REIT指数」の採用銘柄に追加・変更があった場合は、基本的に「東証REIT指数」への追加・変更タイミングに応じて対象不動産投資信託の売買を実施しました。

## 当ファンドのベンチマークとの差異

期間中における基準価額は、3.5%の値上がりとなり、ベンチマークである「東証REIT指数（配当込み）」の上昇率3.4%を概ね0.1%上回りました。

ベンチマークとの差異における主な要因は以下の通りです。

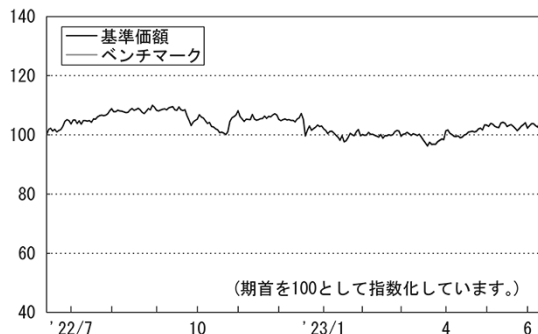
### <プラス要因>

- ・信託財産留保額の計上が影響したこと。

### <マイナス要因>

- ・売買委託手数料などの諸費用が発生したこと。

基準価額とベンチマーク（指数化）の推移



## ○今後の運用方針

引き続き、これまでの運用方針を継続します。主として、東京証券取引所に上場されている不動産投資信託に投資を行ない、ベンチマークである「東証REIT指数（配当込み）」の動きに連動する投資成果をめざすため、原則として「東証REIT指数」と同じような個別銘柄の時価構成比を持つポートフォリオを構築する方針です。不動産投資信託の新規上場など「東証REIT指数」の採用銘柄に追加・変更があった場合は、基本的に「東証REIT指数」への追加・変更タイミングに応じて対象不動産投資信託の売買を実施する方針です。また、不動産投資信託の組入比率は原則として高位に保ち、「東証REIT指数（配当込み）」との連動性を維持するように努めます。

将来の市場環境の変動などにより、当該運用方針が変更される場合があります。

## ○1万口当たりの費用明細

(2022年6月16日～2023年6月15日)

項 目	当 期		項 目 の 概 要
	金 額	比 率	
(a) 売 買 委 託 手 数 料 ( 投 資 信 託 証 券 )	円 0 (0)	% 0.000 (0.000)	(a) 売買委託手数料＝期中の売買委託手数料÷期中の平均受益権口数 売買委託手数料は、有価証券等の売買の際、売買仲介人に支払う手数料
(b) そ の 他 費 用 ( そ の 他 )	0 (0)	0.000 (0.000)	(b) その他費用＝期中のその他費用÷期中の平均受益権口数 その他は、信託事務の処理等に要するその他の諸費用
合 計	0	0.000	
期中の平均基準価額は、25,432円です。			

(注) 各金額は項目ごとに円未満は四捨五入してあります。

(注) 各比率は1万口当たりのそれぞれの費用金額（円未満の端数を含む）を期中の平均基準価額で除して100を乗じたもので、項目ごとに小数第3位未満は四捨五入してあります。

## ○売買及び取引の状況

(2022年6月16日～2023年6月15日)

## 投資信託証券

銘	柄	買		付		売		付	
		口	数	金	額	口	数	金	額
			口		千円		口		千円
	エスコンジャパンリート投資法人 投資証券		437		50,550		389		45,065
	サンケイリアルエステート投資法人 投資証券		692		62,770		612		56,733
	S O S i L A物流リート投資法人 投資証券		1,184		163,381		915		131,017
	東海道リート投資法人 投資証券		765		92,991		243		28,752
	日本アコモデーションファンド投資法人 投資証券		727		451,479		662		422,345
	森ヒルズリート投資法人 投資証券		2,467		375,367		2,247		345,536
	産業ファンド投資法人 投資証券		3,722		591,275		2,857		464,179
	アドバンス・レジデンス投資法人 投資証券		2,098		711,079		1,912		660,862
	ケネディクス・レジデンシャル・ネクスト投資法人 投資証券		1,618		334,773		1,384		291,614
	アクティビヤ・プロパティーズ投資法人 投資証券		1,082		437,457		1,011		418,308
	GLP投資法人 投資証券		7,195		1,074,719		5,841		925,369
	コンフォリア・レジデンシャル投資法人 投資証券		1,053		325,852		892		284,114
国	日本プロロジスリート投資法人 投資証券		3,872		1,199,062		2,985		940,759
	星野リゾート・リート投資法人 投資証券		409		279,146		336		226,093
	Oneリート投資法人 投資証券		370		91,028		333		85,046
	イオンリート投資法人 投資証券		2,434		365,875		2,373		363,617
	ヒューリックリート投資法人 投資証券		1,977		316,343		1,788		288,979
	日本リート投資法人 投資証券		765		265,538		615		218,757
	積水ハウス・リート投資法人 投資証券		6,312		483,764		5,919		467,878
	トーセイ・リート投資法人 投資証券		534		71,245		422		56,597
	ケネディクス商業リート投資法人 投資証券		1,020		264,450		745		196,617
	ヘルスケア&メディカル投資法人 投資証券		527		91,564		472		82,353
	サムティ・レジデンシャル投資法人 投資証券		724		86,658		492		58,876
	野村不動産マスターファンド投資法人 投資証券		6,787		1,087,675		6,185		991,383
	いちごホテルリート投資法人 投資証券		641		66,323		610		62,120
内	ラサールロジポート投資法人 投資証券		2,572		410,910		2,344		380,984
	スターアジア不動産投資法人 投資証券		3,770		212,396		2,360		131,299
	マリモ地方創生リート投資法人 投資証券		471		61,702		248		32,454
	三井不動産ロジスティクスパーク投資法人 投資証券		836		401,783		756		374,911
	大江戸温泉リート投資法人 投資証券		340		22,068		310		20,055
	投資法人みらい 投資証券		2,570		118,837		2,324		110,332
	森トラスト・ホテルリート投資法人 投資証券		386		50,824		369		48,204
		(△	1,301)	(△	162,123)				
	三菱地所物流リート投資法人 投資証券		970		413,645		616		268,421
	CREロジスティクスファンド投資法人 投資証券		1,050		196,393		745		146,068
	ザイマックス・リート投資法人 投資証券		346		40,775		311		37,376
	タカラレーベン不動産投資法人 投資証券		1,169		115,946		660		66,208
	アドバンス・ロジスティクス投資法人 投資証券		1,050		148,158		718		104,677
	日本ビルファンド投資法人 投資証券		2,451		1,485,648		2,229		1,393,994
	ジャパンリアルエステイト投資法人 投資証券		2,243		1,288,766		1,913		1,133,241





## ○組入資産の明細

(2023年6月15日現在)

## 国内投資信託証券

銘柄	期首(前期末)		当期末		
	口数	口数	口数	評価額	比率
		口	口	千円	%
エスコンジャパンリート投資法人 投資証券	1,102	1,102	1,150	135,815	0.2
サンケイリアルエステート投資法人 投資証券	1,733	1,813	1,813	159,725	0.3
SOSiLA物流リート投資法人 投資証券	2,545	2,814	2,814	375,950	0.6
東海道リート投資法人 投資証券	419	941	941	114,143	0.2
日本アコモデーションファンド投資法人 投資証券	1,889	1,954	1,954	1,295,502	2.1
森ヒルズリート投資法人 投資証券	6,434	6,654	6,654	1,005,419	1.7
産業ファンド投資法人 投資証券	7,768	8,633	8,633	1,354,517	2.2
アドバンス・レジデンス投資法人 投資証券	5,471	5,657	5,657	2,033,691	3.4
ケネディクス・レジデンシャル・ネクスト投資法人 投資証券	3,915	4,149	4,149	895,354	1.5
アクティビア・プロパティーズ投資法人 投資証券	2,916	2,987	2,987	1,212,722	2.0
GLP投資法人 投資証券	17,722	19,076	19,076	2,777,465	4.6
コンフォリア・レジデンシャル投資法人 投資証券	2,545	2,706	2,706	948,453	1.6
日本プロロジスリート投資法人 投資証券	8,952	9,839	9,839	2,923,166	4.8
星野リゾート・リート投資法人 投資証券	917	990	990	654,390	1.1
Oneリート投資法人 投資証券	950	987	987	237,373	0.4
イオンリート投資法人 投資証券	6,435	6,496	6,496	1,013,376	1.7
ヒューリックリート投資法人 投資証券	5,105	5,294	5,294	825,864	1.4
日本リート投資法人 投資証券	1,688	1,838	1,838	618,487	1.0
積水ハウス・リート投資法人 投資証券	16,609	17,002	17,002	1,356,759	2.2
トーセイ・リート投資法人 投資証券	1,143	1,255	1,255	164,781	0.3
ケネディクス商業リート投資法人 投資証券	2,185	2,460	2,460	665,676	1.1
ヘルスケア&メディカル投資法人 投資証券	1,340	1,395	1,395	229,617	0.4
サムティ・レジデンシャル投資法人 投資証券	1,239	1,471	1,471	174,166	0.3
野村不動産マスターファンド投資法人 投資証券	17,695	18,297	18,297	2,954,965	4.9
いちごホテルリート投資法人 投資証券	906	937	937	94,543	0.2
ラサールロジポート投資法人 投資証券	6,699	6,927	6,927	1,118,710	1.9
スターアジア不動産投資法人 投資証券	5,655	7,065	7,065	422,487	0.7
マリモ地方創生リート投資法人 投資証券	641	864	864	114,480	0.2
三井不動産ロジスティクスパーク投資法人 投資証券	2,155	2,235	2,235	1,148,790	1.9
大江戸温泉リート投資法人 投資証券	883	913	913	59,618	0.1
投資法人みらい 投資証券	6,628	6,874	6,874	317,235	0.5
森トラスト・ホテルリート投資法人 投資証券	1,284	—	—	—	—
三菱地所物流リート投資法人 投資証券	1,590	1,944	1,944	823,284	1.4
CREロジスティクスファンド投資法人 投資証券	2,119	2,424	2,424	461,287	0.8
ザイマックス・リート投資法人 投資証券	883	918	918	102,265	0.2
タカラレーベン不動産投資法人 投資証券	2,158	2,667	2,667	250,698	0.4
アドバンス・ロジスティクス投資法人 投資証券	2,134	2,466	2,466	337,348	0.6
日本ビルファンド投資法人 投資証券	6,379	6,601	6,601	3,722,964	6.2
ジャパンリアルエステイト投資法人 投資証券	5,472	5,802	5,802	3,138,882	5.2
日本都市ファンド投資法人 投資証券	27,608	28,549	28,549	2,780,672	4.6
オリックス不動産投資法人 投資証券	10,902	11,274	11,274	2,034,957	3.4
日本プライムリアルティ投資法人 投資証券	3,739	3,870	3,870	1,362,240	2.3

銘 柄	期首(前期末)		当 期 末		
	口 数	口 数	口 数	評 価 額	比 率
		口	口	千円	%
N T T都市開発リート投資法人 投資証券		5,245	5,439	715,772	1.2
東急リアル・エステート投資法人 投資証券		3,669	3,794	713,651	1.2
グローバル・ワン不動産投資法人 投資証券		3,749	4,164	455,125	0.8
ユナイテッド・アーバン投資法人 投資証券		12,318	12,657	1,864,376	3.1
森トラストリート投資法人 投資証券		3,911	10,531	745,594	1.2
インヴィンシブル投資法人 投資証券		24,084	24,904	1,414,547	2.3
フロンティア不動産投資法人 投資証券		1,918	2,099	1,027,460	1.7
平和不動産リート投資法人 投資証券		3,730	3,987	600,840	1.0
日本ロジスティクスファンド投資法人 投資証券		3,689	3,815	1,220,800	2.0
福岡リート投資法人 投資証券		2,830	2,926	478,693	0.8
ケネディクス・オフィス投資法人 投資証券		1,693	3,292	1,068,254	1.8
いちごオフィスリート投資法人 投資証券		4,484	4,636	412,604	0.7
大和証券オフィス投資法人 投資証券		1,157	1,172	716,092	1.2
阪急阪神リート投資法人 投資証券		2,472	2,556	368,319	0.6
スタートアップリート投資法人 投資証券		852	981	229,063	0.4
大和ハウスリート投資法人 投資証券		8,216	8,529	2,450,381	4.1
ジャパン・ホテル・リート投資法人 投資証券		16,763	18,247	1,324,732	2.2
大和証券リビング投資法人 投資証券		7,394	7,841	893,089	1.5
ジャパンエクセレント投資法人 投資証券		5,020	5,191	631,225	1.0
合 計	口 数 ・ 金 額	319,746	344,949	59,748,471	
	銘 柄 数 < 比 率 >	61	60	< 99.0% >	

(注) 比率は、純資産総額に対する評価額の割合です。

(注) 上記投資信託証券の「エスコンジャパンリート投資法人 投資証券」、「SOSiLA物流リート投資法人 投資証券」、「日本アコモデーションファンド投資法人 投資証券」、「森ヒルズリート投資法人 投資証券」、「産業ファンド投資法人 投資証券」、「アドバンス・レジデンス投資法人 投資証券」、「ケネディクス・レジデンシャル・ネクスト投資法人 投資証券」、「アクティビア・プロパティーズ投資法人 投資証券」、「日本プロロジスリート投資法人 投資証券」、「Oneリート投資法人 投資証券」、「イオンリート投資法人 投資証券」、「ヘルスケア&メディカル投資法人 投資証券」、「ラサールロジポート投資法人 投資証券」、「スターアジア不動産投資法人 投資証券」、「マリモ地方創生リート投資法人 投資証券」、「三井不動産ロジスティクスパーク投資法人 投資証券」、「大江戸温泉リート投資法人 投資証券」、「森トラスト・ホテルリート投資法人 投資証券」、「タカラレーベン不動産投資法人 投資証券」、「アドバンス・ロジスティクス投資法人 投資証券」、「日本ビルファンド投資法人 投資証券」、「ジャパンリアルエステイト投資法人 投資証券」、「日本都市ファンド投資法人 投資証券」、「オリックス不動産投資法人 投資証券」、「N T T都市開発リート投資法人 投資証券」、「東急リアル・エステート投資法人 投資証券」、「ユナイテッド・アーバン投資法人 投資証券」、「森トラストリート投資法人 投資証券」、「インヴィンシブル投資法人 投資証券」、「フロンティア不動産投資法人 投資証券」、「平和不動産リート投資法人 投資証券」、「日本ロジスティクスファンド投資法人 投資証券」、「福岡リート投資法人 投資証券」、「ケネディクス・オフィス投資法人 投資証券」、「大和証券オフィス投資法人 投資証券」、「スタートアップリート投資法人 投資証券」、「大和ハウスリート投資法人 投資証券」、「ジャパン・ホテル・リート投資法人 投資証券」につきましては、委託会社の利害関係人等(投資信託及び投資法人に関する法律第11条第1項に規定される法人等)である三井住友信託銀行株式会社が投資法人の一般事務受託会社等になっています。また、「日本ロジスティクスファンド投資法人 投資証券」の資産運用会社である「三井物産ロジスティクス・パートナーズ株式会社」は、委託会社の利害関係人等です。

## ○投資信託財産の構成

(2023年6月15日現在)

項 目	当 期 末	
	評 価 額	比 率
	千円	%
投資証券	59,748,471	99.0
コール・ローン等、その他	577,617	1.0
投資信託財産総額	60,326,088	100.0

(注) 比率は、投資信託財産総額に対する割合です。

## ○資産、負債、元本及び基準価額の状況 (2023年6月15日現在)

項目	当期末 円
(A) 資産	60,326,088,037
コール・ローン等	255,529,598
投資証券(評価額)	59,748,471,000
未収配当金	322,087,439
(B) 負債	471
未払利息	471
(C) 純資産総額(A-B)	60,326,087,566
元本	23,882,441,576
次期繰越損益金	36,443,645,990
(D) 受益権総口数	23,882,441,576口
1万口当たり基準価額(C/D)	25,260円

(注) 当ファンドの期首元本額は24,155,988,864円、期中追加設定元本額は9,114,403,092円、期中一部解約元本額は9,387,950,380円です。

(注) 2023年6月15日現在の元本の内訳は以下の通りです。

・グローバル3倍3分法ファンド(適格機関投資家向け)	19,253,210,679円
・世界の財産3分法ファンド(不動産・債券・株式)毎月分配型	2,493,894,999円
・財産3分法ファンド(不動産・債券・株式)資産成長型	1,509,151,180円
・財産3分法(適格機関投資家専用)	473,107,791円
・インデックス・アセットバランス・オープン(適格機関投資家向け)	152,677,611円
・Tracers グローバル3分法(おとなのバランス)	399,316円

(注) 1口当たり純資産額は2,5260円です。

上記各資産の評価基準及び評価方法、また収益及び費用の計上区分等については、法律及び諸規則に基づき、一般に公正妥当と認められる企業会計の基準に準拠して評価計上処理しています。

## ○お知らせ

## 約款変更について

2022年6月16日から2023年6月15日までの期間に実施いたしました約款変更はございません。

## ○損益の状況 (2022年6月16日～2023年6月15日)

項目	当期 円
(A) 配当等収益	2,289,960,048
受取配当金	2,290,139,950
その他収益金	179
支払利息	△ 180,081
(B) 有価証券売買損益	△ 4,833,130
売買益	2,205,460,041
売買損	△ 2,210,293,171
(C) 保管費用等	△ 427
(D) 当期損益金(A+B+C)	2,285,126,491
(E) 前期繰越損益金	34,789,149,135
(F) 追加信託差損益金	13,627,560,227
(G) 解約差損益金	△14,258,189,863
(H) 計(D+E+F+G)	36,443,645,990
次期繰越損益金(H)	36,443,645,990

(注) 損益の状況の中で(B)有価証券売買損益は期末の評価換えによるものを含みます。

(注) 損益の状況の中で(F)追加信託差損益金とあるのは、信託の追加設定の際、追加設定をした価額から元本を差し引いた差額分をいいます。

(注) 損益の状況の中で(G)解約差損益金とあるのは、中途解約の際、元本から解約価額を差し引いた差額分をいいます。

# 海外債券インデックス（ヘッジなし）マザーファンド

## 運用報告書

第24期（決算日 2022年10月26日）  
（2021年10月27日～2022年10月26日）

当ファンドの仕組みは次の通りです。

信託期間	1998年10月30日から原則無期限です。
運用方針	世界の主要国の債券市場の動きをとらえることを目標に、「FTSE世界国債インデックス(除く日本、ヘッジなし・円ベース)」に連動する投資成果をめざして運用を行ないます。
主要運用対象	内外の公社債を主要投資対象とします。
組入制限	外貨建資産への投資割合には、制限を設けません。

## ファンド概要

主として世界各国の債券に投資し、「FTSE世界国債インデックス(除く日本、ヘッジなし・円ベース)」の動きに連動する投資成果をめざして運用を行ないます。

運用の効率化をはかるため、債券先物取引や外国為替予約取引などを活用することがあります。このため、債券の組入総額と債券先物取引などの買建玉の時価総額の合計額および外貨建資産の組入総額と外国為替予約取引などの買建玉の時価総額の合計額が、信託財産の純資産総額を超えることがあります。

ただし、資金動向、市況動向の急激な変化が生じたときなどならびに信託財産の規模によっては、上記の運用ができない場合があります。

## 【運用報告書の表記について】

・原則として、各表の数量、金額の単位未満は切捨て、比率は四捨五入で表記しておりますので、表中の個々の数字の合計が合計欄の値とは一致しないことがあります。ただし、単位未満の数値については小数を表記する場合があります。

## ○最近5期の運用実績

決算期	基準価額		FTSE世界国債インデックス (除く日本、ヘッジなし・円ベース) (ベンチマーク)		債組入比率	純資産額
	期騰	中率	期騰	中率		
	円	%		%	%	百万円
20期(2018年10月26日)	22,220	△3.6	221.52	△3.5	98.9	147,033
21期(2019年10月28日)	23,455	5.6	233.74	5.5	99.1	154,835
22期(2020年10月26日)	24,530	4.6	244.04	4.4	99.2	152,834
23期(2021年10月26日)	25,816	5.2	257.16	5.4	99.3	159,216
24期(2022年10月26日)	26,448	2.4	263.52	2.5	99.2	152,274

(注) FTSE世界国債インデックス（除く日本、ヘッジなし・円ベース）は、FTSE Fixed Income LLCにより運営され、日本を除く世界主要国の国債の総合収益率を各市場の時価総額で加重平均した指数です。なお、設定時を100として2022年10月26日現在知りえた情報に基づいて指数化しています。

## ○当期中の基準価額と市況等の推移

年月日	基準価額		FTSE世界国債インデックス (除く日本、ヘッジなし・円ベース) (ベンチマーク)		債組入比率
	騰落	率	騰落	率	
(期首) 2021年10月26日	円	%		%	%
	25,816	—	257.16	—	99.3
10月末	25,986	0.7	258.63	0.6	99.1
11月末	25,697	△0.5	255.53	△0.6	99.4
12月末	25,857	0.2	257.38	0.1	99.2
2022年1月末	25,414	△1.6	253.15	△1.6	99.3
2月末	24,955	△3.3	248.98	△3.2	98.7
3月末	25,783	△0.1	256.63	△0.2	99.2
4月末	25,841	0.1	256.99	△0.1	99.2
5月末	25,680	△0.5	255.99	△0.5	99.2
6月末	26,298	1.9	262.17	1.9	99.2
7月末	26,479	2.6	263.24	2.4	99.2
8月末	26,164	1.3	259.90	1.1	99.2
9月末	25,932	0.4	257.23	0.0	99.2
(期末) 2022年10月26日	26,448	2.4	263.52	2.5	99.2

(注) 騰落率は期首比です。

## ○運用経過

（2021年10月27日～2022年10月26日）

## 基準価額の推移

期間の初め25,816円の基準価額は、期間末に26,448円となり、騰落率は+2.4%となりました。

## 基準価額の変動要因

期間中、基準価額に影響した主な要因は以下の通りです。

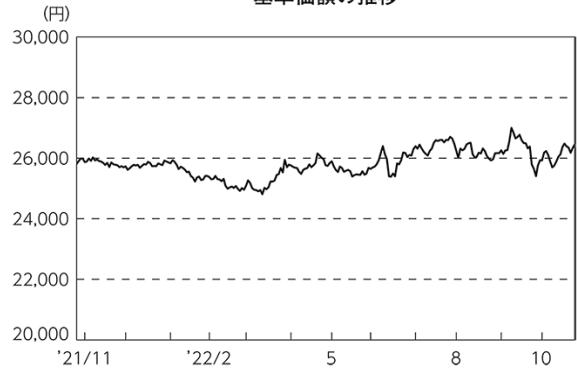
## &lt;値上がり要因&gt;

- ・欧州における新型コロナウイルスの感染再拡大や、南アフリカで確認された新たな変異株の感染拡大が警戒されたこと。
- ・米国やユーロ圏の市場予想を下回る景況感に関する指標などを背景に、景気後退の可能性が懸念されたこと。
- ・円安／アメリカドル高、円安／ユーロ高、円安／イギリスポンド高となったこと。

## &lt;値下がり要因&gt;

- ・米国連邦準備制度理事会（FRB）や欧州中央銀行（ECB）など主要国の中央銀行が政策金利を引き上げたこと。
- ・米国の消費者物価指数（CPI）が市場予想を上回り、FRBによる金融引き締め長期化観測が強まったこと。
- ・原油や天然ガスなどのエネルギー価格の上昇を受けて、インフレの高進が懸念されたこと（期間の初め～2022年6月前半）。

基準価額の推移



期首	期中高値	期中安値	期末
2021/10/26	2022/09/08	2022/03/11	2022/10/26
25,816円	27,001円	24,809円	26,448円

FTSE世界国債インデックス  
（除く日本、ヘッジなし・円ベース）（指数化）の推移



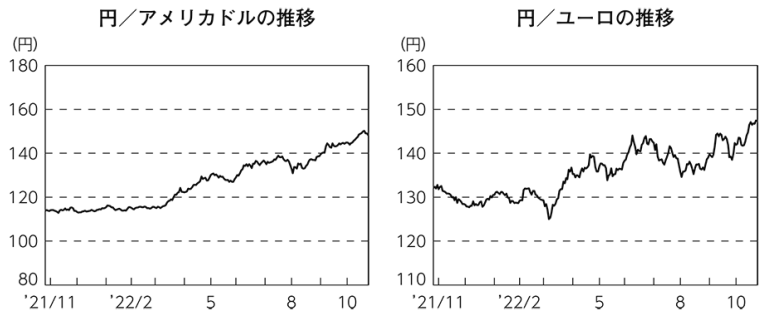
## （海外債券市況）

海外債券市場では、米国、ドイツ、英国など、各国の10年国債利回りは、期間の初めと比べて総じて上昇（債券価格は下落）しました。

期間の初めから2022年6月前半にかけては、欧州における新型コロナウイルスの感染再拡大や南アフリカで確認された新たな変異株の感染拡大に対する警戒感、ロシアによる軍事侵攻などウクライナ情勢の緊迫化などが利回りの低下（債券価格は上昇）要因となったものの、FRBやカナダの中央銀行など主要中央銀行が政策金利を引き上げたことや、ECBが政策金利の引き上げ開始や大幅な利上げの可能性を示唆したこと、原油や天然ガスなどのエネルギー価格の上昇を受けてインフレの高進が懸念されたことなどを背景に、各国の10年国債利回りは総じて上昇しました。6月後半から7月下旬にかけては、FRBやECBによる政策金利の引き上げなどが利回りの上昇要因となったものの、米国や欧州の中央銀行による金融引き締め加速や米国やユーロ圏の市場予想を下回る景況感に関する指標などを背景に景気後退の可能性が懸念されたことなどをを受けて、投資対象国の10年国債利回りは総じて低下しました。8月上旬から期間末にかけては、ECBやオーストラリア準備銀行（RBA）など主要中央銀行が政策金利を引き上げたことや、タカ派（金融引き締めの政策を支持）的とみなされた複数のFRB高官の発言や、市場予想を上回る米国のCPIを受けてFRBによる金融引き締めの長期化観測が強まったことなどを背景に、各国の10年国債利回りは総じて上昇しました。

## （為替市況）

期間中における主要通貨（対円）は、右記の推移となりました。



## ポートフォリオ

債券のリスクコントロールモデルによりベンチマークが採用している国の債券の中からポートフォリオを構築し、運用を行ないました。また、ベンチマーク採用銘柄の入替などに対応するために、随時ポートフォリオの見直しを行ない、債券の組入比率を高位に維持してベンチマークとの連動性を保つように努めました。

## 当ファンドのベンチマークとの差異

期間中における基準価額は、2.4%の値上がりとなり、ベンチマークである「FTSE世界国債インデックス（除く日本、ヘッジなし・円ベース）」の上昇率2.5%と概ね同水準となりました。

ベンチマークとの差異における主な要因は以下の通りです。

### <プラス要因>

- ・投資銘柄の選択による効果が寄与したこと。
- ・投資国の選択による効果が寄与したこと。

### <マイナス要因>

- ・投資通貨の選択が影響したこと。
- ・外国口座の管理費用を支払ったこと。

## ○今後の運用方針

引き続き、これまでの運用方針を維持します。原則として債券のリスクコントロールモデルを利用してポートフォリオを構築し、ポートフォリオの金利感応度などの属性をベンチマークと同程度に保ち、連動性を高めるように努めます。また、ベンチマーク採用銘柄の入替などに対応するために、毎月ポートフォリオの見直しなどを行なうとともに、債券組入比率を高位に維持する方針です。

将来の市場環境の変動などにより、当該運用方針が変更される場合があります。

基準価額とベンチマーク（指数化）の推移



## ○ 1 万口当たりの費用明細

(2021年10月27日～2022年10月26日)

項 目	当 期		項 目 の 概 要
	金 額	比 率	
(a) そ の 他 費 用 ( 保 管 費 用 )	円 4 (4)	% 0.016 (0.016)	(a)その他費用=期中のその他費用÷期中の平均受益権口数  保管費用は、海外における保管銀行等に支払う有価証券等の保管及び資金の送金・資産の移転等に要する費用
合 計	4	0.016	
期中の平均基準価額は、25,840円です。			

(注) 各金額は項目ごとに円未満は四捨五入してあります。

(注) 各比率は1万口当たりのそれぞれの費用金額（円未満の端数を含む）を期中の平均基準価額で除して100を乗じたもので、項目ごとに小数第3位未満は四捨五入してあります。



## ○利害関係人との取引状況等

（2021年10月27日～2022年10月26日）

該当事項はございません。

利害関係人とは、投資信託及び投資法人に関する法律第11条第1項に規定される利害関係人です。

## ○第一種金融商品取引業、第二種金融商品取引業又は商品取引受託業務を兼業している委託会社の自己取引状況（2021年10月27日～2022年10月26日）

該当事項はございません。また委託会社に売買委託手数料は支払われておりません。

## ○組入資産の明細

(2022年10月26日現在)

## 外国公社債

## (A) 外国(外貨建)公社債 種類別開示

区 分	当 期 末							
	額面金額	評 価 額		組入比率	うちBB格以下 組入比率	残存期間別組入比率		
		外貨建金額	邦貨換算金額			5年以上	2年以上	2年未満
アメリカ	千アメリカドル 604,930	千アメリカドル 526,775	千円 78,083,916	% 51.3	% —	% 22.0	% 18.3	% 11.0
カナダ	千カナダドル 31,629	千カナダドル 28,322	3,078,358	2.0	—	1.0	0.6	0.5
メキシコ	千メキシコペソ 186,410	千メキシコペソ 168,383	1,255,043	0.8	—	0.4	0.3	0.1
ユーロ	千ユーロ	千ユーロ						
ドイツ	67,990	65,229	9,612,257	6.3	—	3.6	1.6	1.1
イタリア	84,609	78,381	11,550,345	7.6	—	4.2	2.3	1.1
フランス	94,514	89,124	13,133,319	8.6	—	5.3	2.5	0.8
オランダ	17,059	15,938	2,348,760	1.5	—	1.0	0.4	0.2
スペイン	55,048	52,288	7,705,219	5.1	—	3.0	1.5	0.5
ベルギー	20,988	19,676	2,899,471	1.9	—	1.3	0.4	0.2
オーストリア	13,888	12,528	1,846,243	1.2	—	0.6	0.4	0.2
フィンランド	6,007	5,174	762,453	0.5	—	0.3	0.2	0.0
アイルランド	7,443	6,647	979,637	0.6	—	0.4	0.2	0.0
イギリス	千イギリスポンド 44,120	千イギリスポンド 39,111	6,630,252	4.4	—	3.3	0.7	0.3
スウェーデン	千スウェーデンクローナ 29,735	千スウェーデンクローナ 28,947	390,499	0.3	—	0.1	0.1	0.1
ノルウェー	千ノルウェークローネ 23,840	千ノルウェークローネ 21,793	309,464	0.2	—	0.1	0.1	0.0
デンマーク	千デンマーククローネ 26,860	千デンマーククローネ 27,436	543,525	0.4	—	0.3	0.1	0.0
ポーランド	千ポーランドズロチ 25,905	千ポーランドズロチ 20,749	641,714	0.4	—	0.1	0.2	0.1
オーストラリア	千オーストラリアドル 27,115	千オーストラリアドル 23,957	2,264,192	1.5	—	1.0	0.4	0.0
シンガポール	千シンガポールドル 7,059	千シンガポールドル 6,626	692,485	0.5	—	0.3	0.1	0.1
マレーシア	千マレーシアリンギット 25,825	千マレーシアリンギット 24,852	778,544	0.5	—	0.3	0.1	0.0
中国	千中国人民幣 235,000	千中国人民幣 240,422	4,901,467	3.2	—	1.4	1.1	0.7
イスラエル	千イスラエルシェケル 14,025	千イスラエルシェケル 13,640	574,169	0.4	—	0.2	0.2	0.1
合 計	—	—	150,981,343	99.2	—	50.4	31.5	17.2

(注) 邦貨換算金額は、期末の時価をわが国の対顧客電信売買相場の仲値により邦貨換算したものです。

(注) 組入比率は、純資産総額に対する評価額の割合。

(注) 評価については金融商品取引業者、価格情報会社等よりデータを入手しています。

## (B) 外国(外貨建)公社債 銘柄別開示

銘柄	当 期 末				償還年月日
	利 率	額面金額	評 価 額		
			外貨建金額	邦貨換算金額	
%	千アメリカドル	千アメリカドル	千円		
(アメリカ) 国債証券					
US TREASURY N/B	1.375	2,500	2,429	360,051	2023/9/30
US TREASURY N/B	2.875	660	650	96,471	2023/9/30
US TREASURY N/B	0.25	3,500	3,363	498,521	2023/9/30
US TREASURY N/B	0.125	1,400	1,341	198,873	2023/10/15
US TREASURY N/B	1.625	1,700	1,651	244,827	2023/10/31
US TREASURY N/B	2.875	900	885	131,245	2023/10/31
US TREASURY N/B	2.75	4,000	3,926	582,040	2023/11/15
US TREASURY N/B	0.25	7,000	6,692	991,981	2023/11/15
US TREASURY N/B	2.125	2,680	2,611	387,030	2023/11/30
US TREASURY N/B	2.875	1,810	1,778	263,637	2023/11/30
US TREASURY N/B	0.5	4,000	3,828	567,466	2023/11/30
US TREASURY N/B	0.125	3,000	2,854	423,185	2023/12/15
US TREASURY N/B	2.25	2,000	1,947	288,689	2023/12/31
US TREASURY N/B	2.625	2,470	2,415	358,040	2023/12/31
US TREASURY N/B	2.25	2,000	1,942	288,006	2024/1/31
US TREASURY N/B	2.5	2,520	2,455	363,989	2024/1/31
US TREASURY N/B	2.75	3,300	3,222	477,675	2024/2/15
US TREASURY N/B	0.125	5,000	4,719	699,634	2024/2/15
US TREASURY N/B	2.125	1,500	1,452	215,275	2024/2/29
US TREASURY N/B	2.375	1,630	1,583	234,743	2024/2/29
US TREASURY N/B	0.25	5,000	4,710	698,244	2024/3/15
US TREASURY N/B	2.125	3,860	3,729	552,834	2024/3/31
US TREASURY N/B	2.0	2,000	1,923	285,169	2024/4/30
US TREASURY N/B	2.25	3,000	2,897	429,455	2024/4/30
US TREASURY N/B	2.5	3,380	3,273	485,164	2024/5/15
US TREASURY N/B	0.25	2,830	2,646	392,338	2024/5/15
US TREASURY N/B	2.0	3,870	3,716	550,928	2024/5/31
US TREASURY N/B	0.25	4,700	4,381	649,437	2024/6/15
US TREASURY N/B	2.0	2,300	2,204	326,825	2024/6/30
US TREASURY N/B	1.75	2,660	2,539	376,471	2024/6/30
US TREASURY N/B	2.125	2,490	2,387	353,882	2024/7/31
US TREASURY N/B	1.75	4,640	4,420	655,251	2024/7/31
US TREASURY N/B	2.375	4,620	4,445	658,927	2024/8/15
US TREASURY N/B	0.375	5,000	4,640	687,908	2024/8/15
US TREASURY N/B	1.875	1,420	1,353	200,603	2024/8/31
US TREASURY N/B	1.25	2,300	2,167	321,232	2024/8/31
US TREASURY N/B	0.375	6,000	5,554	823,301	2024/9/15
US TREASURY N/B	2.125	2,015	1,927	285,744	2024/9/30
US TREASURY N/B	1.5	2,200	2,079	308,310	2024/9/30
US TREASURY N/B	2.25	1,090	1,043	154,703	2024/10/31
US TREASURY N/B	1.5	2,140	2,018	299,133	2024/10/31
US TREASURY N/B	2.25	4,650	4,448	659,356	2024/11/15
US TREASURY N/B	2.125	1,400	1,334	197,794	2024/11/30
US TREASURY N/B	1.5	3,470	3,264	483,878	2024/11/30
US TREASURY N/B	1.0	1,800	1,674	248,168	2024/12/15
US TREASURY N/B	2.25	1,900	1,812	268,721	2024/12/31
US TREASURY N/B	1.75	1,300	1,228	182,059	2024/12/31
US TREASURY N/B	2.5	1,500	1,436	212,904	2025/1/31
US TREASURY N/B	1.375	3,510	3,279	486,153	2025/1/31

銘柄	当 期 末				償還年月日
	利 率	額面金額	評 価 額		
			外貨建金額	邦貨換算金額	
%	千アメリカドル	千アメリカドル	千円		
(アメリカ) 国債証券					
US TREASURY N/B	2.0	4,530	4,285	635,206	2025/2/15
US TREASURY N/B	2.75	2,060	1,981	293,759	2025/2/28
US TREASURY N/B	1.125	1,540	1,426	211,438	2025/2/28
US TREASURY N/B	2.625	2,010	1,926	285,593	2025/3/31
US TREASURY N/B	0.5	3,470	3,160	468,467	2025/3/31
US TREASURY N/B	2.625	2,600	2,488	368,822	2025/4/15
US TREASURY N/B	2.875	2,200	2,116	313,749	2025/4/30
US TREASURY N/B	0.375	2,150	1,943	288,069	2025/4/30
US TREASURY N/B	2.125	3,800	3,585	531,501	2025/5/15
US TREASURY N/B	2.875	1,420	1,364	202,264	2025/5/31
US TREASURY N/B	0.25	3,820	3,428	508,165	2025/5/31
US TREASURY N/B	2.875	5,000	4,803	712,083	2025/6/15
US TREASURY N/B	2.75	1,370	1,311	194,468	2025/6/30
US TREASURY N/B	3.0	5,000	4,813	713,458	2025/7/15
US TREASURY N/B	2.875	1,440	1,381	204,738	2025/7/31
US TREASURY N/B	0.25	3,000	2,674	396,468	2025/7/31
US TREASURY N/B	2.0	4,730	4,423	655,746	2025/8/15
US TREASURY N/B	2.75	3,000	2,862	424,331	2025/8/31
US TREASURY N/B	3.0	4,200	4,033	597,882	2025/9/30
US TREASURY N/B	0.25	320	283	42,038	2025/9/30
US TREASURY N/B	3.0	1,400	1,342	199,042	2025/10/31
US TREASURY N/B	0.25	1,800	1,588	235,463	2025/10/31
US TREASURY N/B	2.25	3,440	3,223	477,882	2025/11/15
US TREASURY N/B	2.875	1,320	1,259	186,721	2025/11/30
US TREASURY N/B	0.375	3,420	3,020	447,677	2025/11/30
US TREASURY N/B	2.625	2,000	1,892	280,571	2025/12/31
US TREASURY N/B	2.625	1,850	1,748	259,175	2026/1/31
US TREASURY N/B	0.375	3,000	2,632	390,145	2026/1/31
US TREASURY N/B	6.0	1,800	1,885	279,414	2026/2/15
US TREASURY N/B	1.625	3,310	3,025	448,438	2026/2/15
US TREASURY N/B	2.5	1,790	1,682	249,442	2026/2/28
US TREASURY N/B	0.5	3,650	3,205	475,205	2026/2/28
US TREASURY N/B	2.25	2,070	1,928	285,896	2026/3/31
US TREASURY N/B	0.75	2,400	2,121	314,437	2026/3/31
US TREASURY N/B	2.375	320	299	44,341	2026/4/30
US TREASURY N/B	0.75	2,740	2,415	357,999	2026/4/30
US TREASURY N/B	1.625	4,840	4,400	652,331	2026/5/15
US TREASURY N/B	2.125	2,740	2,534	375,657	2026/5/31
US TREASURY N/B	0.75	2,800	2,461	364,882	2026/5/31
US TREASURY N/B	1.875	2,000	1,830	271,376	2026/6/30
US TREASURY N/B	1.875	960	877	130,049	2026/7/31
US TREASURY N/B	0.625	3,260	2,837	420,598	2026/7/31
US TREASURY N/B	1.5	4,000	3,597	533,211	2026/8/15
US TREASURY N/B	0.75	3,000	2,617	387,957	2026/8/31
US TREASURY N/B	1.625	1,620	1,461	216,686	2026/9/30
US TREASURY N/B	0.875	3,000	2,624	389,025	2026/9/30
US TREASURY N/B	1.625	2,450	2,205	326,861	2026/10/31
US TREASURY N/B	1.125	4,950	4,364	646,879	2026/10/31
US TREASURY N/B	2.0	3,040	2,774	411,251	2026/11/15

銘柄	当 期 末				償還年月日
	利 率	額面金額	評 価 額	債 額	
(アメリカ) 国債証券	%	千アメリカドル	千アメリカドル	千円	
US TREASURY N/B	1.625	2,870	2,580	382,462	2026/11/30
US TREASURY N/B	1.25	2,210	1,955	289,838	2026/11/30
US TREASURY N/B	1.75	2,000	1,804	267,474	2026/12/31
US TREASURY N/B	1.5	4,000	3,562	528,115	2027/1/31
US TREASURY N/B	2.25	2,060	1,892	280,484	2027/2/15
US TREASURY N/B	1.125	1,530	1,388	198,451	2027/2/28
US TREASURY N/B	0.625	3,310	2,822	418,367	2027/3/31
US TREASURY N/B	0.5	2,450	2,071	307,057	2027/4/30
US TREASURY N/B	2.375	3,530	3,248	481,473	2027/5/15
US TREASURY N/B	0.5	1,600	1,348	199,943	2027/5/31
US TREASURY N/B	0.5	3,100	2,607	386,439	2027/6/30
US TREASURY N/B	3.25	5,000	4,782	708,869	2027/6/30
US TREASURY N/B	0.375	7,000	5,838	865,431	2027/7/31
US TREASURY N/B	2.75	930	868	128,807	2027/7/31
US TREASURY N/B	2.25	2,960	2,700	400,240	2027/8/15
US TREASURY N/B	0.5	2,100	1,756	260,383	2027/8/31
US TREASURY N/B	0.375	4,090	3,387	502,154	2027/9/30
US TREASURY N/B	0.5	3,860	3,208	475,525	2027/10/31
US TREASURY N/B	6.125	1,400	1,513	224,391	2027/11/15
US TREASURY N/B	2.25	3,020	2,743	406,666	2027/11/15
US TREASURY N/B	0.625	220	183	27,215	2027/11/30
US TREASURY N/B	0.625	3,960	3,295	488,486	2027/12/31
US TREASURY N/B	0.75	2,850	2,379	352,717	2028/1/31
US TREASURY N/B	2.75	4,000	3,710	549,979	2028/2/15
US TREASURY N/B	1.125	3,830	3,257	482,873	2028/2/29
US TREASURY N/B	1.25	960	820	121,556	2028/3/31
US TREASURY N/B	1.25	3,370	2,872	425,717	2028/4/30
US TREASURY N/B	2.875	2,440	2,270	336,547	2028/5/15
US TREASURY N/B	1.25	4,300	3,657	542,154	2028/5/31
US TREASURY N/B	1.25	3,300	2,801	415,211	2028/6/30
US TREASURY N/B	1.0	2,920	2,435	361,025	2028/7/31
US TREASURY N/B	2.875	4,200	3,899	578,062	2028/8/15
US TREASURY N/B	1.125	3,900	3,269	484,698	2028/8/31
US TREASURY N/B	1.25	4,000	3,372	499,859	2028/9/30
US TREASURY N/B	1.375	4,000	3,391	502,684	2028/10/31
US TREASURY N/B	5.25	1,070	1,124	166,647	2028/11/15
US TREASURY N/B	3.125	4,510	4,236	627,962	2028/11/15
US TREASURY N/B	1.5	6,000	5,118	758,648	2028/11/30
US TREASURY N/B	1.375	870	736	109,142	2028/12/31
US TREASURY N/B	2.625	4,370	3,977	589,567	2029/2/15
US TREASURY N/B	2.375	4,630	4,145	614,443	2029/3/31
US TREASURY N/B	2.375	4,180	3,737	553,962	2029/5/15
US TREASURY N/B	3.25	2,650	2,500	370,621	2029/6/30
US TREASURY N/B	1.625	3,470	2,954	437,887	2029/8/15
US TREASURY N/B	1.75	1,390	1,191	176,670	2029/11/15
US TREASURY N/B	1.5	4,340	3,627	537,673	2030/2/15
US TREASURY N/B	6.25	1,060	1,200	177,939	2030/5/15
US TREASURY N/B	0.625	4,590	3,558	527,477	2030/5/15
US TREASURY N/B	0.625	5,090	3,918	580,898	2030/8/15
US TREASURY N/B	0.875	6,110	4,788	709,830	2030/11/15
US TREASURY N/B	5.375	560	607	90,092	2031/2/15

銘柄	当 期 末				償還年月日
	利 率	額面金額	評 価 額	債 額	
(アメリカ) 国債証券	%	千アメリカドル	千アメリカドル	千円	
US TREASURY N/B	1.125	4,400	3,506	519,756	2031/2/15
US TREASURY N/B	1.625	7,480	6,159	912,951	2031/5/15
US TREASURY N/B	1.25	7,600	6,012	891,205	2031/8/15
US TREASURY N/B	1.375	6,830	5,426	804,431	2031/11/15
US TREASURY N/B	1.875	6,500	5,382	797,894	2032/2/15
US TREASURY N/B	2.875	4,600	4,152	615,589	2032/5/15
US TREASURY N/B	2.75	3,200	2,852	422,751	2032/8/15
US TREASURY N/B	4.5	800	828	122,880	2036/2/15
US TREASURY N/B	5.0	750	811	120,313	2037/5/15
US TREASURY N/B	4.375	670	677	100,489	2038/2/15
US TREASURY N/B	4.5	720	737	109,389	2038/5/15
US TREASURY N/B	3.5	800	722	107,154	2039/2/15
US TREASURY N/B	4.25	1,450	1,436	212,868	2039/5/15
US TREASURY N/B	4.5	1,420	1,449	214,840	2039/8/15
US TREASURY N/B	4.375	750	751	111,465	2039/11/15
US TREASURY N/B	4.625	680	702	104,160	2040/2/15
US TREASURY N/B	4.375	1,590	1,589	235,671	2040/5/15
US TREASURY N/B	1.125	3,700	2,187	324,228	2040/5/15
US TREASURY N/B	3.875	1,440	1,344	199,293	2040/8/15
US TREASURY N/B	1.125	3,000	1,759	260,786	2040/8/15
US TREASURY N/B	4.25	1,010	990	146,767	2040/11/15
US TREASURY N/B	1.375	3,100	1,897	281,200	2040/11/15
US TREASURY N/B	4.75	1,500	1,569	232,619	2041/2/15
US TREASURY N/B	1.875	4,200	2,814	417,180	2041/2/15
US TREASURY N/B	4.375	870	865	128,287	2041/5/15
US TREASURY N/B	2.25	4,900	3,505	519,564	2041/5/15
US TREASURY N/B	3.75	960	873	129,477	2041/8/15
US TREASURY N/B	1.75	3,190	2,064	306,025	2041/8/15
US TREASURY N/B	2.0	3,000	2,029	300,808	2041/11/15
US TREASURY N/B	3.125	500	411	61,055	2042/2/15
US TREASURY N/B	2.75	800	613	90,874	2042/8/15
US TREASURY N/B	2.75	2,000	1,528	226,502	2042/11/15
US TREASURY N/B	3.125	1,765	1,433	212,499	2043/2/15
US TREASURY N/B	2.875	2,050	1,591	235,927	2043/5/15
US TREASURY N/B	3.625	1,950	1,715	254,249	2043/8/15
US TREASURY N/B	3.75	2,090	1,870	277,259	2043/11/15
US TREASURY N/B	3.625	1,080	945	140,089	2044/2/15
US TREASURY N/B	3.375	2,200	1,843	273,292	2044/5/15
US TREASURY N/B	3.125	2,150	1,724	255,640	2044/8/15
US TREASURY N/B	3.0	2,300	1,801	267,109	2044/11/15
US TREASURY N/B	2.5	2,820	2,009	297,929	2045/2/15
US TREASURY N/B	3.0	1,400	1,093	162,158	2045/5/15
US TREASURY N/B	2.875	1,390	1,060	157,185	2045/8/15
US TREASURY N/B	3.0	1,190	928	137,607	2045/11/15
US TREASURY N/B	2.5	1,500	1,061	157,361	2046/2/15
US TREASURY N/B	2.5	1,500	1,059	156,983	2046/5/15
US TREASURY N/B	2.25	2,150	1,438	213,201	2046/8/15
US TREASURY N/B	2.875	1,540	1,171	173,680	2046/11/15
US TREASURY N/B	3.0	2,000	1,556	230,769	2047/2/15
US TREASURY N/B	3.0	1,780	1,385	205,441	2047/5/15
US TREASURY N/B	2.75	2,000	1,483	219,971	2047/8/15



銘柄	当 期 末				償還年月日
	利 率	額面金額	評 価 額	債 額	
	%	千アメリカドル	外貨建金額 千アメリカドル	邦貨換算金額 千円	
<b>(アメリカ)</b> <b>国債証券</b>					
US TREASURY N/B	2.75	1,740	1,291	191,475	2047/11/15
US TREASURY N/B	3.0	2,750	2,148	318,415	2048/2/15
US TREASURY N/B	3.125	2,400	1,925	285,477	2048/5/15
US TREASURY N/B	3.0	4,100	3,216	476,817	2048/8/15
US TREASURY N/B	3.375	2,950	2,491	369,329	2048/11/15
US TREASURY N/B	3.0	3,300	2,602	385,824	2049/2/15
US TREASURY N/B	2.875	3,000	2,307	342,098	2049/5/15
US TREASURY N/B	2.25	2,950	1,979	293,437	2049/8/15
US TREASURY N/B	2.375	3,100	2,138	316,992	2049/11/15
US TREASURY N/B	2.0	3,700	2,320	343,895	2050/2/15
US TREASURY N/B	1.25	2,450	1,241	183,993	2050/5/15
US TREASURY N/B	1.375	2,570	1,347	199,716	2050/8/15
US TREASURY N/B	1.625	3,000	1,688	250,224	2050/11/15
US TREASURY N/B	1.875	4,750	2,857	423,555	2051/2/15
US TREASURY N/B	2.375	4,100	2,792	413,977	2051/5/15
US TREASURY N/B	2.0	2,000	1,238	183,608	2051/8/15
US TREASURY N/B	1.875	1,400	838	124,221	2051/11/15
小 計				78,083,916	
<b>(カナダ)</b> <b>国債証券</b>		千カナダドル	千カナダドル		
CANADIAN GOVERNMENT	0.5	500	481	52,310	2023/11/1
CANADIAN GOVERNMENT	0.75	590	564	61,400	2024/2/1
CANADIAN GOVERNMENT	2.25	790	770	83,699	2024/3/1
CANADIAN GOVERNMENT	0.25	1,450	1,372	149,145	2024/4/1
CANADIAN GOVERNMENT	2.5	1,010	984	106,998	2024/6/1
CANADIAN GOVERNMENT	2.75	650	634	68,973	2024/8/1
CANADIAN GOVERNMENT	1.5	795	758	82,437	2024/9/1
CANADIAN GOVERNMENT	0.75	800	750	81,577	2024/10/1
CANADIAN GOVERNMENT	1.25	610	571	62,128	2025/3/1
CANADIAN GOVERNMENT	1.5	520	489	53,154	2025/4/1
CANADIAN GOVERNMENT	2.25	950	909	98,833	2025/6/1
CANADIAN GOVERNMENT	0.5	1,925	1,743	189,522	2025/9/1
CANADIAN GOVERNMENT	0.25	995	882	95,912	2026/3/1
CANADIAN GOVERNMENT	1.5	770	711	77,285	2026/6/1
CANADIAN GOVERNMENT	1.0	1,090	981	106,662	2026/9/1
CANADIAN GOVERNMENT	1.25	420	378	41,152	2027/3/1
CANADIAN GOVERNMENT	1.0	850	756	82,189	2027/6/1
CANADIAN GOVERNMENT	2.75	420	403	43,805	2027/9/1
CANADIAN GOVERNMENT	2.0	707	652	70,879	2028/6/1
CANADIAN GOVERNMENT	5.75	540	609	66,287	2029/6/1
CANADIAN GOVERNMENT	2.25	364	337	36,651	2029/6/1
CANADIAN GOVERNMENT	1.25	2,198	1,869	203,175	2030/6/1
CANADIAN GOVERNMENT	0.5	1,405	1,108	120,469	2030/12/1
CANADIAN GOVERNMENT	1.5	1,676	1,425	154,950	2031/6/1
CANADIAN GOVERNMENT	1.5	1,950	1,646	178,976	2031/12/1
CANADIAN GOVERNMENT	2.0	790	694	75,463	2032/6/1
CANADIAN GOVERNMENT	5.75	710	845	91,883	2033/6/1
CANADIAN GOVERNMENT	5.0	340	390	42,401	2037/6/1
CANADIAN GOVERNMENT	4.0	600	623	67,820	2041/6/1
CANADIAN GOVERNMENT	3.5	730	709	77,063	2045/12/1
CANADIAN GOVERNMENT	2.75	750	637	69,276	2048/12/1

銘柄	当 期 末				償還年月日
	利 率	額面金額	評 価 額	債 額	
	%	千カナダドル	外貨建金額 千カナダドル	邦貨換算金額 千円	
<b>(カナダ)</b> <b>国債証券</b>					
CANADIAN GOVERNMENT	2.0	2,403	1,704	185,233	2051/12/1
CANADIAN GOVERNMENT	1.75	996	652	70,898	2053/12/1
CANADIAN GOVERNMENT	2.75	335	273	29,736	2064/12/1
小 計				3,078,358	
<b>(メキシコ)</b> <b>国債証券</b>		千メキシコペソ	千メキシコペソ		
MEX BONOS DESARR FIX RT	8.0	12,100	11,767	87,707	2023/12/7
MEX BONOS DESARR FIX RT	8.0	18,900	18,155	135,324	2024/9/5
MEX BONOS DESARR FIX RT	10.0	16,700	16,606	123,773	2024/12/5
MEX BONOS DESARR FIX RT	5.75	24,250	21,347	159,114	2026/3/5
MEX BONOS DESARR FIX RT	5.5	3,950	3,332	24,841	2027/3/4
MEX BONOS DESARR FIX RT	7.5	20,600	18,803	140,155	2027/6/3
MEX BONOS DESARR FIX RT	8.5	17,670	16,499	122,977	2029/5/31
MEX BONOS DESARR FIX RT	7.75	21,200	18,603	138,657	2031/5/29
MEX BONOS DESARR FIX RT	7.75	5,300	4,496	33,516	2034/11/23
MEX BONOS DESARR FIX RT	10.0	3,900	3,909	29,141	2036/11/20
MEX BONOS DESARR FIX RT	8.5	12,970	11,421	85,131	2038/11/18
MEX BONOS DESARR FIX RT	7.75	13,200	10,638	79,293	2042/11/13
MEX BONOS DESARR FIX RT	8.0	13,570	11,097	82,716	2047/11/7
MEX BONOS DESARR FIX RT	8.0	2,100	1,702	12,693	2053/7/31
小 計				1,255,043	
<b>(ユーロ…ドイツ)</b> <b>国債証券</b>		千ユーロ	千ユーロ		
BUNDES OBLIGATION	—	1,105	1,085	159,903	2023/10/13
BUNDES OBLIGATION	—	1,300	1,265	186,421	2024/4/5
BUNDES OBLIGATION	—	1,360	1,309	192,943	2024/10/18
BUNDES OBLIGATION	—	1,300	1,240	182,780	2025/4/11
BUNDES OBLIGATION	—	1,045	987	145,556	2025/10/10
BUNDES OBLIGATION	—	1,600	1,498	220,788	2026/4/10
BUNDES OBLIGATION	—	1,250	1,142	168,421	2027/4/16
BUNDESREPUB. DEUTSCHLAND	6.25	790	830	122,318	2024/1/4
BUNDESREPUB. DEUTSCHLAND	1.75	1,230	1,228	180,987	2024/2/15
BUNDESREPUB. DEUTSCHLAND	1.5	1,575	1,566	230,795	2024/5/15
BUNDESREPUB. DEUTSCHLAND	1.0	1,790	1,762	259,720	2024/8/15
BUNDESREPUB. DEUTSCHLAND	0.5	870	842	124,141	2025/2/15
BUNDESREPUB. DEUTSCHLAND	1.0	1,740	1,696	250,032	2025/8/15
BUNDESREPUB. DEUTSCHLAND	0.5	1,820	1,738	256,170	2026/2/15
BUNDESREPUB. DEUTSCHLAND	—	1,900	1,766	260,300	2026/8/15
BUNDESREPUB. DEUTSCHLAND	0.25	2,795	2,600	383,242	2027/2/15
BUNDESREPUB. DEUTSCHLAND	6.5	910	1,086	160,143	2027/7/4
BUNDESREPUB. DEUTSCHLAND	0.5	1,580	1,475	217,407	2027/8/15
BUNDESREPUB. DEUTSCHLAND	—	1,150	1,040	153,345	2027/11/15
BUNDESREPUB. DEUTSCHLAND	5.625	1,150	1,347	198,575	2028/1/4
BUNDESREPUB. DEUTSCHLAND	0.5	1,770	1,638	241,418	2028/2/15
BUNDESREPUB. DEUTSCHLAND	4.75	970	1,106	163,039	2028/7/4
BUNDESREPUB. DEUTSCHLAND	0.25	1,670	1,510	222,656	2028/8/15
BUNDESREPUB. DEUTSCHLAND	—	1,080	957	141,165	2028/11/15
BUNDESREPUB. DEUTSCHLAND	0.25	1,875	1,681	247,773	2029/2/15
BUNDESREPUB. DEUTSCHLAND	—	1,830	1,595	235,072	2029/8/15
BUNDESREPUB. DEUTSCHLAND	6.25	660	842	124,157	2030/1/4
BUNDESREPUB. DEUTSCHLAND	—	1,410	1,216	179,191	2030/2/15

銘柄	当 期 末				償還年月日
	利 率	額面金額	評 価 額	外貨建金額	
	%	千ユーロ	千ユーロ	千ユーロ	千円
<b>(ユーロ…ドイツ)</b>					
<b>国債証券</b>					
BUNDESREPUB. DEUTSCHLAND	—	1,920	1,638	241,403	2030/8/15
BUNDESREPUB. DEUTSCHLAND	—	420	358	52,835	2030/8/15
BUNDESREPUB. DEUTSCHLAND	5.5	1,110	1,392	205,210	2031/1/4
BUNDESREPUB. DEUTSCHLAND	—	2,120	1,788	263,560	2031/2/15
BUNDESREPUB. DEUTSCHLAND	—	1,065	887	130,853	2031/8/15
BUNDESREPUB. DEUTSCHLAND	—	400	333	49,176	2031/8/15
BUNDESREPUB. DEUTSCHLAND	—	1,238	1,017	149,936	2032/2/15
BUNDESREPUB. DEUTSCHLAND	1.7	100	95	14,126	2032/8/15
BUNDESREPUB. DEUTSCHLAND	4.75	1,475	1,856	273,639	2034/7/4
BUNDESREPUB. DEUTSCHLAND	—	1,200	902	133,059	2035/5/15
BUNDESREPUB. DEUTSCHLAND	—	1,000	734	108,219	2036/5/15
BUNDESREPUB. DEUTSCHLAND	4.0	1,790	2,147	316,499	2037/1/4
BUNDESREPUB. DEUTSCHLAND	4.25	1,235	1,546	227,882	2039/7/4
BUNDESREPUB. DEUTSCHLAND	4.75	1,355	1,814	267,346	2040/7/4
BUNDESREPUB. DEUTSCHLAND	3.25	955	1,089	160,499	2042/7/4
BUNDESREPUB. DEUTSCHLAND	2.5	1,635	1,688	248,801	2044/7/4
BUNDESREPUB. DEUTSCHLAND	2.5	2,197	2,298	338,740	2046/8/15
BUNDESREPUB. DEUTSCHLAND	1.25	2,040	1,662	244,977	2048/8/15
BUNDESREPUB. DEUTSCHLAND	—	1,330	733	108,120	2050/8/15
BUNDESREPUB. DEUTSCHLAND	—	640	354	52,190	2050/8/15
BUNDESREPUB. DEUTSCHLAND	—	750	397	58,644	2052/8/15
BUNDESSCHATZANWEISUNGEN	—	900	881	129,856	2023/12/15
BUNDESSCHATZANWEISUNGEN	—	830	809	119,278	2024/3/15
BUNDESSCHATZANWEISUNGEN	0.2	760	739	108,926	2024/6/14
<b>(ユーロ…イタリア)</b>					
<b>国債証券</b>					
BIONTI POLIENNALI DEL TES	2.45	920	920	135,627	2023/10/1
BIONTI POLIENNALI DEL TES	0.65	1,160	1,140	168,103	2023/10/15
BIONTI POLIENNALI DEL TES	9.0	860	915	134,900	2023/11/1
BIONTI POLIENNALI DEL TES	—	1,110	1,075	158,557	2024/1/30
BIONTI POLIENNALI DEL TES	—	250	242	35,686	2024/1/15
BIONTI POLIENNALI DEL TES	4.5	1,650	1,690	249,172	2024/3/1
BIONTI POLIENNALI DEL TES	—	1,360	1,309	192,909	2024/4/15
BIONTI POLIENNALI DEL TES	1.85	1,075	1,060	156,339	2024/5/15
BIONTI POLIENNALI DEL TES	1.75	1,180	1,161	171,137	2024/7/1
BIONTI POLIENNALI DEL TES	—	200	190	28,070	2024/8/15
BIONTI POLIENNALI DEL TES	3.75	1,250	1,272	187,447	2024/9/1
BIONTI POLIENNALI DEL TES	1.45	1,260	1,227	180,813	2024/11/15
BIONTI POLIENNALI DEL TES	2.5	1,080	1,072	158,021	2024/12/1
BIONTI POLIENNALI DEL TES	—	650	612	90,208	2024/12/15
BIONTI POLIENNALI DEL TES	0.35	1,485	1,401	206,594	2025/2/1
BIONTI POLIENNALI DEL TES	5.0	1,540	1,610	237,377	2025/3/1
BIONTI POLIENNALI DEL TES	1.45	855	821	121,065	2025/5/15
BIONTI POLIENNALI DEL TES	1.5	1,300	1,250	184,200	2025/6/1
BIONTI POLIENNALI DEL TES	1.85	1,000	967	142,538	2025/7/1
BIONTI POLIENNALI DEL TES	2.5	1,100	1,079	159,071	2025/11/15
BIONTI POLIENNALI DEL TES	2.0	1,085	1,048	154,448	2025/12/1
BIONTI POLIENNALI DEL TES	0.5	850	777	114,534	2026/2/1
BIONTI POLIENNALI DEL TES	4.5	1,330	1,384	203,955	2026/3/1
BIONTI POLIENNALI DEL TES	—	1,220	1,089	160,497	2026/4/1
BIONTI POLIENNALI DEL TES	1.6	1,330	1,254	184,827	2026/6/1

銘柄	当 期 末				償還年月日
	利 率	額面金額	評 価 額	外貨建金額	
	%	千ユーロ	千ユーロ	千ユーロ	千円
<b>(ユーロ…イタリア)</b>					
<b>国債証券</b>					
BIONTI POLIENNALI DEL TES	2.1	1,220	1,168	172,213	2026/7/15
BIONTI POLIENNALI DEL TES	—	600	529	77,956	2026/8/1
BIONTI POLIENNALI DEL TES	7.25	720	828	122,071	2026/11/1
BIONTI POLIENNALI DEL TES	1.25	1,080	993	146,364	2026/12/1
BIONTI POLIENNALI DEL TES	0.85	1,180	1,062	156,571	2027/1/15
BIONTI POLIENNALI DEL TES	1.1	410	369	54,504	2027/4/1
BIONTI POLIENNALI DEL TES	2.2	1,160	1,097	161,771	2027/6/1
BIONTI POLIENNALI DEL TES	2.05	995	931	137,241	2027/8/1
BIONTI POLIENNALI DEL TES	0.95	1,275	1,127	166,149	2027/9/15
BIONTI POLIENNALI DEL TES	6.5	1,560	1,774	261,471	2027/11/1
BIONTI POLIENNALI DEL TES	2.0	1,530	1,410	207,834	2028/2/1
BIONTI POLIENNALI DEL TES	0.25	1,230	1,023	150,858	2028/3/15
BIONTI POLIENNALI DEL TES	0.5	1,330	1,110	163,576	2028/7/15
BIONTI POLIENNALI DEL TES	4.75	1,330	1,400	206,445	2028/9/1
BIONTI POLIENNALI DEL TES	2.8	1,415	1,344	198,082	2028/12/1
BIONTI POLIENNALI DEL TES	0.45	1,125	914	134,690	2029/2/15
BIONTI POLIENNALI DEL TES	3.0	1,655	1,572	231,734	2029/8/1
BIONTI POLIENNALI DEL TES	5.25	1,750	1,908	281,281	2029/11/1
BIONTI POLIENNALI DEL TES	3.5	1,465	1,430	210,752	2030/3/1
BIONTI POLIENNALI DEL TES	1.35	975	813	119,858	2030/4/1
BIONTI POLIENNALI DEL TES	0.95	1,167	930	137,058	2030/8/1
BIONTI POLIENNALI DEL TES	1.65	1,367	1,142	168,381	2030/12/1
BIONTI POLIENNALI DEL TES	0.9	1,375	1,064	156,817	2031/4/1
BIONTI POLIENNALI DEL TES	6.0	1,515	1,730	254,954	2031/5/1
BIONTI POLIENNALI DEL TES	0.6	1,245	923	136,087	2031/8/1
BIONTI POLIENNALI DEL TES	0.95	1,010	764	112,696	2031/12/1
BIONTI POLIENNALI DEL TES	1.65	1,610	1,300	191,616	2032/3/1
BIONTI POLIENNALI DEL TES	0.95	950	707	104,310	2032/6/1
BIONTI POLIENNALI DEL TES	5.75	1,475	1,650	243,213	2033/2/1
BIONTI POLIENNALI DEL TES	2.45	1,140	952	140,300	2033/9/1
BIONTI POLIENNALI DEL TES	5.0	1,580	1,673	246,665	2034/8/1
BIONTI POLIENNALI DEL TES	3.35	980	882	130,043	2035/3/1
BIONTI POLIENNALI DEL TES	1.45	900	644	94,988	2036/3/1
BIONTI POLIENNALI DEL TES	2.25	965	760	112,028	2036/9/1
BIONTI POLIENNALI DEL TES	4.0	2,005	1,940	285,882	2037/2/1
BIONTI POLIENNALI DEL TES	0.95	400	259	38,192	2037/3/1
BIONTI POLIENNALI DEL TES	2.95	1,200	1,001	147,633	2038/9/1
BIONTI POLIENNALI DEL TES	5.0	1,500	1,602	236,202	2039/8/1
BIONTI POLIENNALI DEL TES	3.1	610	513	75,618	2040/3/1
BIONTI POLIENNALI DEL TES	5.0	1,070	1,143	168,440	2040/9/1
BIONTI POLIENNALI DEL TES	1.8	830	560	82,576	2041/3/1
BIONTI POLIENNALI DEL TES	4.75	1,165	1,220	179,876	2044/9/1
BIONTI POLIENNALI DEL TES	1.5	440	264	38,918	2045/4/30
BIONTI POLIENNALI DEL TES	3.25	1,120	943	139,096	2046/9/1
BIONTI POLIENNALI DEL TES	2.7	970	740	109,081	2047/3/1
BIONTI POLIENNALI DEL TES	3.45	1,135	985	145,157	2048/3/1
BIONTI POLIENNALI DEL TES	3.85	850	782	115,350	2049/9/1
BIONTI POLIENNALI DEL TES	2.45	870	609	89,816	2050/9/1
BIONTI POLIENNALI DEL TES	1.7	850	501	73,865	2051/9/1
BIONTI POLIENNALI DEL TES	2.15	280	180	26,610	2052/9/1
BIONTI POLIENNALI DEL TES	2.8	630	441	65,099	2067/3/1

銘柄	当 期 末				償還年月日
	利 率	額面金額	評 価 額	債 額	
	%	千ユーロ	外貨建金額 千ユーロ	邦貨換算金額 千円	
(ユーロ…イタリア) 国債証券					
BONI POLIENALI DEL TES	2.15	300	177	26,226	2072/3/1
(ユーロ…フランス) 国債証券					
FRANCE (GOVT OF)	4.25	2,620	2,676	394,436	2023/10/25
FRANCE (GOVT OF)	—	1,140	1,110	163,596	2024/2/25
FRANCE (GOVT OF)	—	2,390	2,323	342,462	2024/3/25
FRANCE (GOVT OF)	2.25	2,439	2,445	360,371	2024/5/25
FRANCE (GOVT OF)	1.75	2,758	2,736	403,218	2024/11/25
FRANCE (GOVT OF)	—	135	128	18,907	2025/2/25
FRANCE (GOVT OF)	—	2,785	2,643	389,519	2025/3/25
FRANCE (GOVT OF)	0.5	2,610	2,500	368,512	2025/5/25
FRANCE (GOVT OF)	6.0	2,090	2,317	341,538	2025/10/25
FRANCE (GOVT OF)	1.0	2,070	1,997	294,345	2025/11/25
FRANCE (GOVT OF)	—	1,800	1,673	246,536	2026/2/25
FRANCE (GOVT OF)	3.5	2,730	2,847	419,574	2026/4/25
FRANCE (GOVT OF)	0.5	2,450	2,304	339,631	2026/5/25
FRANCE (GOVT OF)	0.25	3,010	2,775	409,044	2026/11/25
FRANCE (GOVT OF)	—	1,390	1,260	185,683	2027/2/25
FRANCE (GOVT OF)	1.0	2,275	2,147	316,523	2027/5/25
FRANCE (GOVT OF)	2.75	3,350	3,444	503,232	2027/10/25
FRANCE (GOVT OF)	0.75	3,715	3,402	501,451	2028/5/25
FRANCE (GOVT OF)	0.75	3,030	2,754	405,891	2028/11/25
FRANCE (GOVT OF)	5.5	1,975	2,331	343,613	2029/4/25
FRANCE (GOVT OF)	0.5	2,990	2,651	390,794	2029/5/25
FRANCE (GOVT OF)	—	2,580	2,177	320,897	2029/11/25
FRANCE (GOVT OF)	2.5	2,965	2,985	440,009	2030/5/25
FRANCE (GOVT OF)	—	3,049	2,499	368,296	2030/11/25
FRANCE (GOVT OF)	1.5	3,290	3,048	449,274	2031/5/25
FRANCE (GOVT OF)	—	2,605	2,069	304,976	2031/11/25
FRANCE (GOVT OF)	—	2,178	1,698	250,269	2032/5/25
FRANCE (GOVT OF)	5.75	2,085	2,636	388,449	2032/10/25
FRANCE (GOVT OF)	2.0	400	375	55,334	2032/11/25
FRANCE (GOVT OF)	1.25	2,425	2,044	301,242	2034/5/25
FRANCE (GOVT OF)	4.75	1,735	2,057	303,174	2035/4/25
FRANCE (GOVT OF)	1.25	2,555	2,072	305,355	2036/5/25
FRANCE (GOVT OF)	4.0	1,590	1,776	261,756	2038/10/25
FRANCE (GOVT OF)	1.75	2,060	1,733	255,417	2039/6/25
FRANCE (GOVT OF)	4.5	2,780	3,309	487,709	2041/4/25
FRANCE (GOVT OF)	0.5	960	583	86,029	2044/6/25
FRANCE (GOVT OF)	3.25	1,730	1,779	262,278	2045/5/25
FRANCE (GOVT OF)	2.0	1,830	1,490	219,605	2048/5/25
FRANCE (GOVT OF)	1.5	1,960	1,410	207,902	2050/5/25
FRANCE (GOVT OF)	0.75	1,500	852	125,597	2052/5/25
FRANCE (GOVT OF)	0.75	775	431	63,627	2053/5/25
FRANCE (GOVT OF)	4.0	1,300	1,547	228,054	2055/4/25
FRANCE (GOVT OF)	4.0	1,070	1,287	189,736	2060/4/25
FRANCE (GOVT OF)	1.75	825	595	87,744	2066/5/25
FRANCE (GOVT OF)	0.5	515	215	31,692	2072/5/25
(ユーロ…オランダ) 国債証券					
NETHERLANDS GOVERNMENT	—	880	859	126,683	2024/1/15

銘柄	当 期 末				償還年月日
	利 率	額面金額	評 価 額	債 額	
	%	千ユーロ	外貨建金額 千ユーロ	邦貨換算金額 千円	
(ユーロ…オランダ) 国債証券					
NETHERLANDS GOVERNMENT	2.0	989	989	145,859	2024/7/15
NETHERLANDS GOVERNMENT	0.25	1,035	986	145,380	2025/7/15
NETHERLANDS GOVERNMENT	—	250	233	34,427	2026/1/15
NETHERLANDS GOVERNMENT	0.5	1,140	1,075	158,501	2026/7/15
NETHERLANDS GOVERNMENT	—	898	820	120,968	2027/1/15
NETHERLANDS GOVERNMENT	0.75	925	866	127,662	2027/7/15
NETHERLANDS GOVERNMENT	5.5	775	898	132,454	2028/1/15
NETHERLANDS GOVERNMENT	0.75	961	884	130,405	2028/7/15
NETHERLANDS GOVERNMENT	—	535	463	68,321	2029/1/15
NETHERLANDS GOVERNMENT	0.25	645	563	83,106	2029/7/15
NETHERLANDS GOVERNMENT	—	725	608	89,684	2030/7/15
NETHERLANDS GOVERNMENT	—	690	564	83,224	2031/7/15
NETHERLANDS GOVERNMENT	0.5	570	474	69,867	2032/7/15
NETHERLANDS GOVERNMENT	2.5	855	854	125,968	2033/1/15
NETHERLANDS GOVERNMENT	4.0	1,025	1,180	173,966	2037/1/15
NETHERLANDS GOVERNMENT	—	325	218	32,199	2038/1/15
NETHERLANDS GOVERNMENT	0.5	888	626	92,363	2040/1/15
NETHERLANDS GOVERNMENT	3.75	1,017	1,181	174,075	2042/1/15
NETHERLANDS GOVERNMENT	2.75	1,154	1,194	176,056	2047/1/15
NETHERLANDS GOVERNMENT	—	777	390	57,581	2052/1/15
(ユーロ…スペイン) 国債証券					
BONOS Y OBLIG DEL ESTADO	4.4	995	1,017	149,956	2023/10/31
BONOS Y OBLIG DEL ESTADO	4.8	1,105	1,140	168,119	2024/1/31
BONOS Y OBLIG DEL ESTADO	3.8	1,250	1,279	188,555	2024/4/30
BONOS Y OBLIG DEL ESTADO	—	1,000	966	142,368	2024/5/31
BONOS Y OBLIG DEL ESTADO	0.25	1,100	1,064	156,822	2024/7/30
BONOS Y OBLIG DEL ESTADO	2.75	1,520	1,536	226,431	2024/10/31
BONOS Y OBLIG DEL ESTADO	—	1,350	1,283	189,150	2025/1/31
BONOS Y OBLIG DEL ESTADO	1.6	1,350	1,327	195,619	2025/4/30
BONOS Y OBLIG DEL ESTADO	4.65	1,490	1,584	233,445	2025/7/30
BONOS Y OBLIG DEL ESTADO	2.15	1,455	1,448	213,493	2025/10/31
BONOS Y OBLIG DEL ESTADO	—	1,315	1,215	179,156	2026/1/31
BONOS Y OBLIG DEL ESTADO	1.95	1,055	1,038	153,035	2026/4/30
BONOS Y OBLIG DEL ESTADO	5.9	1,360	1,530	225,499	2026/7/30
BONOS Y OBLIG DEL ESTADO	1.3	1,720	1,644	242,311	2026/10/31
BONOS Y OBLIG DEL ESTADO	—	225	201	29,679	2027/1/31
BONOS Y OBLIG DEL ESTADO	1.5	1,475	1,407	207,340	2027/4/30
BONOS Y OBLIG DEL ESTADO	0.8	1,315	1,208	178,027	2027/7/30
BONOS Y OBLIG DEL ESTADO	1.45	1,400	1,320	194,577	2027/10/31
BONOS Y OBLIG DEL ESTADO	—	1,010	875	128,975	2028/1/31
BONOS Y OBLIG DEL ESTADO	1.4	1,270	1,183	174,371	2028/4/30
BONOS Y OBLIG DEL ESTADO	1.4	1,275	1,183	174,372	2028/7/30
BONOS Y OBLIG DEL ESTADO	5.15	1,095	1,235	182,013	2028/10/31
BONOS Y OBLIG DEL ESTADO	6.0	1,545	1,836	270,575	2029/1/31
BONOS Y OBLIG DEL ESTADO	1.45	1,445	1,328	195,839	2029/4/30
BONOS Y OBLIG DEL ESTADO	0.6	1,140	977	144,072	2029/10/31
BONOS Y OBLIG DEL ESTADO	0.5	1,400	1,174	173,135	2030/4/30
BONOS Y OBLIG DEL ESTADO	1.95	1,330	1,238	182,494	2030/7/30
BONOS Y OBLIG DEL ESTADO	1.25	1,530	1,342	197,836	2030/10/31
BONOS Y OBLIG DEL ESTADO	0.1	1,155	902	133,047	2031/4/30

銘柄	当 期 末				償還年月日
	利 率	額面金額	評 価 額		
			外貨建金額 千ユーロ	邦貨換算金額 千円	
(ユーロ…スペイン) 国債証券	%	千ユーロ	千ユーロ	千円	
BONOS Y OBLIG DEL ESTADO	0.5	1,045	833	122,848	2031/10/31
BONOS Y OBLIG DEL ESTADO	0.7	1,340	1,071	157,830	2032/4/30
BONOS Y OBLIG DEL ESTADO	5.75	1,450	1,774	261,479	2032/7/30
BONOS Y OBLIG DEL ESTADO	2.55	645	606	89,372	2032/10/31
BONOS Y OBLIG DEL ESTADO	2.35	1,235	1,135	167,265	2033/7/30
BONOS Y OBLIG DEL ESTADO	1.85	1,195	1,005	148,175	2035/7/30
BONOS Y OBLIG DEL ESTADO	4.2	1,250	1,356	199,902	2037/1/31
BONOS Y OBLIG DEL ESTADO	0.85	670	462	68,168	2037/7/30
BONOS Y OBLIG DEL ESTADO	4.9	1,045	1,239	182,602	2040/7/30
BONOS Y OBLIG DEL ESTADO	1.2	1,000	683	100,693	2040/10/31
BONOS Y OBLIG DEL ESTADO	4.7	1,300	1,510	222,543	2041/7/30
BONOS Y OBLIG DEL ESTADO	1.0	300	193	28,474	2042/7/30
BONOS Y OBLIG DEL ESTADO	5.15	930	1,152	169,799	2044/10/31
BONOS Y OBLIG DEL ESTADO	2.9	1,060	946	139,511	2046/10/31
BONOS Y OBLIG DEL ESTADO	2.7	985	837	123,458	2048/10/31
BONOS Y OBLIG DEL ESTADO	1.0	1,170	638	94,037	2050/10/31
BONOS Y OBLIG DEL ESTADO	1.9	560	378	55,709	2052/10/31
BONOS Y OBLIG DEL ESTADO	3.45	848	798	117,732	2066/7/30
BONOS Y OBLIG DEL ESTADO	1.45	345	171	25,288	2071/10/31
(ユーロ…ベルギー) 国債証券					
BELGIUM KINGDOM	0.2	495	486	71,709	2023/10/22
BELGIUM KINGDOM	2.6	845	852	125,687	2024/6/22
BELGIUM KINGDOM	0.5	670	650	95,816	2024/10/22
BELGIUM KINGDOM	0.8	1,265	1,224	180,375	2025/6/22
BELGIUM KINGDOM	4.5	670	721	106,338	2026/3/28
BELGIUM KINGDOM	1.0	977	937	138,149	2026/6/22
BELGIUM KINGDOM	0.8	830	775	114,331	2027/6/22
BELGIUM KINGDOM	—	495	440	64,909	2027/10/22
BELGIUM KINGDOM	5.5	1,070	1,242	183,028	2028/3/28
BELGIUM KINGDOM	0.8	965	884	130,369	2028/6/22
BELGIUM KINGDOM	0.9	1,060	958	141,234	2029/6/22
BELGIUM KINGDOM	0.1	800	666	98,273	2030/6/22
BELGIUM KINGDOM	1.0	1,000	878	129,420	2031/6/22
BELGIUM KINGDOM	—	640	505	74,539	2031/10/22
BELGIUM KINGDOM	4.0	600	663	97,831	2032/3/28
BELGIUM KINGDOM	0.35	330	263	38,769	2032/6/22
BELGIUM KINGDOM	1.25	695	602	88,829	2033/4/22
BELGIUM KINGDOM	3.0	543	547	80,668	2034/6/22
BELGIUM KINGDOM	5.0	1,080	1,298	191,347	2035/3/28
BELGIUM KINGDOM	1.45	425	343	50,582	2037/6/22
BELGIUM KINGDOM	1.9	485	413	61,001	2038/6/22
BELGIUM KINGDOM	2.75	160	152	22,446	2039/4/22
BELGIUM KINGDOM	0.4	330	207	30,579	2040/6/22
BELGIUM KINGDOM	4.25	1,142	1,307	192,610	2041/3/28
BELGIUM KINGDOM	3.75	455	495	73,048	2045/6/22
BELGIUM KINGDOM	1.6	658	486	71,722	2047/6/22
BELGIUM KINGDOM	1.7	650	479	70,701	2050/6/22
BELGIUM KINGDOM	1.4	485	323	47,640	2053/6/22
BELGIUM KINGDOM	2.25	412	345	50,973	2057/6/22
BELGIUM KINGDOM	2.15	486	396	58,395	2066/6/22

銘柄	当 期 末				償還年月日
	利 率	額面金額	評 価 額		
			外貨建金額 千ユーロ	邦貨換算金額 千円	
(ユーロ…ベルギー) 国債証券	%	千ユーロ	千ユーロ	千円	
BELGIUM KINGDOM	0.65	270	123	18,136	2071/6/22
(ユーロ…オーストリア) 国債証券					
REPUBLIC OF AUSTRIA	1.75	750	749	110,391	2023/10/20
REPUBLIC OF AUSTRIA	—	555	537	79,139	2024/7/15
REPUBLIC OF AUSTRIA	1.65	705	700	103,251	2024/10/21
REPUBLIC OF AUSTRIA	—	400	379	55,883	2025/4/20
REPUBLIC OF AUSTRIA	1.2	710	688	101,445	2025/10/20
REPUBLIC OF AUSTRIA	4.85	550	597	88,022	2026/3/15
REPUBLIC OF AUSTRIA	2.0	140	138	20,384	2026/7/15
REPUBLIC OF AUSTRIA	0.75	963	904	133,354	2026/10/20
REPUBLIC OF AUSTRIA	0.5	685	627	92,486	2027/4/20
REPUBLIC OF AUSTRIA	6.25	540	631	92,987	2027/7/15
REPUBLIC OF AUSTRIA	0.75	660	602	88,719	2028/2/20
REPUBLIC OF AUSTRIA	0.5	885	774	114,190	2029/2/20
REPUBLIC OF AUSTRIA	—	680	557	82,121	2030/2/20
REPUBLIC OF AUSTRIA	—	665	528	77,835	2031/2/20
REPUBLIC OF AUSTRIA	0.9	400	335	49,452	2032/2/20
REPUBLIC OF AUSTRIA	2.4	515	486	71,684	2034/5/23
REPUBLIC OF AUSTRIA	0.25	270	185	27,363	2036/10/20
REPUBLIC OF AUSTRIA	4.15	840	941	138,722	2037/3/15
REPUBLIC OF AUSTRIA	—	345	201	29,647	2040/10/20
REPUBLIC OF AUSTRIA	3.15	394	404	59,614	2044/6/20
REPUBLIC OF AUSTRIA	1.5	503	376	55,437	2047/2/20
REPUBLIC OF AUSTRIA	1.85	170	136	20,090	2049/5/23
REPUBLIC OF AUSTRIA	0.75	405	237	35,016	2051/3/20
REPUBLIC OF AUSTRIA	3.8	190	223	32,911	2062/1/26
REPUBLIC OF AUSTRIA	0.7	200	90	13,312	2071/4/20
REPUBLIC OF AUSTRIA	1.5	173	105	15,579	2086/11/2
REPUBLIC OF AUSTRIA	2.1	403	302	44,618	2117/9/20
REPUBLIC OF AUSTRIA	0.85	192	85	12,574	2120/6/30
(ユーロ…フィンランド) 国債証券					
FINNISH GOVERNMENT	2.0	250	250	36,893	2024/4/15
FINNISH GOVERNMENT	—	255	245	36,230	2024/9/15
FINNISH GOVERNMENT	4.0	382	400	59,085	2025/7/4
FINNISH GOVERNMENT	0.875	280	270	39,787	2025/9/15
FINNISH GOVERNMENT	0.5	435	410	60,424	2026/4/15
FINNISH GOVERNMENT	—	100	91	13,458	2026/9/15
FINNISH GOVERNMENT	1.375	120	114	16,860	2027/4/15
FINNISH GOVERNMENT	0.5	400	363	53,593	2027/9/15
FINNISH GOVERNMENT	2.75	380	382	56,416	2028/7/4
FINNISH GOVERNMENT	0.5	270	238	35,190	2028/9/15
FINNISH GOVERNMENT	0.5	375	324	47,784	2029/9/15
FINNISH GOVERNMENT	—	172	139	20,540	2030/9/15
FINNISH GOVERNMENT	0.75	535	455	67,179	2031/4/15
FINNISH GOVERNMENT	0.125	125	99	14,661	2031/9/15
FINNISH GOVERNMENT	1.5	65	57	8,478	2032/9/15
FINNISH GOVERNMENT	1.125	325	268	39,520	2034/4/15
FINNISH GOVERNMENT	0.125	278	191	28,146	2036/4/15
FINNISH GOVERNMENT	0.25	263	163	24,151	2040/9/15

銘柄	当 期 末				償還年月日
	利 率	額面金額	評 価 額	外 貨 建 算 金 額	
	%	千ユーロ	千ユーロ	千円	
<b>(ユーロ…フィンランド)</b>					
<b>国債証券</b>					
FINNISH GOVERNMENT	2.625	277	261	38,495	2042/7/4
FINNISH GOVERNMENT	0.5	210	131	19,372	2043/4/15
FINNISH GOVERNMENT	1.375	260	194	28,650	2047/4/15
FINNISH GOVERNMENT	0.125	250	118	17,529	2052/4/15
<b>(ユーロ…アイルランド)</b>					
<b>国債証券</b>					
IRISH TREASURY	3.4	460	468	69,051	2024/3/18
IRISH TREASURY	5.4	580	623	91,943	2025/3/13
IRISH TREASURY	1.0	655	630	92,931	2026/5/15
IRISH TREASURY	0.2	395	360	53,113	2027/5/15
IRISH TREASURY	0.9	520	480	70,863	2028/5/15
IRISH TREASURY	1.1	600	554	81,722	2029/5/15
IRISH TREASURY	2.4	546	545	80,338	2030/5/15
IRISH TREASURY	0.2	282	236	34,808	2030/10/18
IRISH TREASURY	1.35	475	437	64,454	2031/3/18
IRISH TREASURY	—	485	386	57,009	2031/10/18
IRISH TREASURY	0.35	205	164	24,213	2032/10/18
IRISH TREASURY	1.3	285	249	36,700	2033/5/15
IRISH TREASURY	0.4	310	232	34,212	2035/5/15
IRISH TREASURY	1.7	390	333	49,114	2037/5/15
IRISH TREASURY	0.55	250	162	23,893	2041/4/22
IRISH TREASURY	2.0	541	450	66,386	2045/2/18
IRISH TREASURY	1.5	464	331	48,879	2050/5/15
ユーロ計				50,837,708	
<b>(イギリス)</b>					
<b>国債証券</b>					
UK TREASURY	0.125	1,230	1,182	200,450	2024/1/31
UK TREASURY	1.0	1,030	995	168,773	2024/4/22
UK TREASURY	2.75	875	865	146,754	2024/9/7
UK TREASURY	0.25	930	862	146,183	2025/1/31
UK TREASURY	5.0	1,205	1,245	211,083	2025/3/7
UK TREASURY	0.625	813	756	128,239	2025/6/7
UK TREASURY	0.125	710	635	107,679	2026/1/30
UK TREASURY	1.5	820	759	128,825	2026/7/22
UK TREASURY	0.375	710	623	105,675	2026/10/22
UK TREASURY	1.25	840	750	127,144	2027/7/22
UK TREASURY	4.25	850	866	146,893	2027/12/7
UK TREASURY	0.125	745	617	104,596	2028/1/31
UK TREASURY	1.625	720	640	108,511	2028/10/22
UK TREASURY	6.0	710	793	134,586	2028/12/7
UK TREASURY	0.5	565	461	78,308	2029/1/31
UK TREASURY	0.875	856	707	119,976	2029/10/22
UK TREASURY	0.375	920	711	120,571	2030/10/22
UK TREASURY	4.75	1,005	1,084	183,778	2030/12/7
UK TREASURY	0.25	1,365	1,016	172,342	2031/7/31
UK TREASURY	1.0	305	240	40,742	2032/1/31
UK TREASURY	4.25	1,370	1,438	243,789	2032/6/7
UK TREASURY	0.875	370	276	46,790	2033/7/31
UK TREASURY	4.5	849	909	154,188	2034/9/7
UK TREASURY	0.625	1,007	684	116,012	2035/7/31
UK TREASURY	4.25	970	1,008	170,955	2036/3/7

銘柄	当 期 末				償還年月日
	利 率	額面金額	評 価 額	外 貨 建 算 金 額	
	%	千イロスカット	千イロスカット	千円	
<b>(イギリス)</b>					
<b>国債証券</b>					
UK TREASURY	1.75	1,350	1,019	172,874	2037/9/7
UK TREASURY	4.75	1,060	1,162	197,066	2038/12/7
UK TREASURY	4.25	970	1,003	170,183	2039/9/7
UK TREASURY	4.25	935	972	164,807	2040/12/7
UK TREASURY	1.25	820	531	90,088	2041/10/22
UK TREASURY	4.5	1,090	1,181	200,227	2042/12/7
UK TREASURY	3.25	1,175	1,067	181,005	2044/1/22
UK TREASURY	3.5	1,160	1,094	185,496	2045/1/22
UK TREASURY	0.875	435	239	40,586	2046/1/31
UK TREASURY	4.25	920	977	165,643	2046/12/7
UK TREASURY	1.5	1,340	853	144,648	2047/7/22
UK TREASURY	1.75	675	453	76,871	2049/1/22
UK TREASURY	4.25	895	967	164,065	2049/12/7
UK TREASURY	0.625	660	311	52,842	2050/10/22
UK TREASURY	1.25	300	171	29,070	2051/7/31
UK TREASURY	3.75	872	882	149,580	2052/7/22
UK TREASURY	1.625	635	397	67,450	2054/10/22
UK TREASURY	4.25	962	1,079	182,964	2055/12/7
UK TREASURY	1.75	1,075	696	118,013	2057/7/22
UK TREASURY	4.0	751	823	139,590	2060/1/22
UK TREASURY	0.5	830	326	55,308	2061/10/22
UK TREASURY	3.5	830	849	143,968	2068/7/22
UK TREASURY	1.625	650	398	67,614	2071/10/22
UK TREASURY	1.125	473	232	39,454	2073/10/22
UNITED KINGDOM GILT	2.0	605	582	98,691	2025/9/7
UNITED KINGDOM GILT	2.5	882	703	119,281	2065/7/22
小 計				6,630,252	
<b>(スウェーデン)</b>					
<b>国債証券</b>					
SWEDISH GOVERNMENT	1.5	5,900	5,856	79,010	2023/11/13
SWEDISH GOVERNMENT	2.5	4,420	4,429	59,754	2025/5/12
SWEDISH GOVERNMENT	1.0	4,700	4,452	60,070	2026/11/12
SWEDISH GOVERNMENT	0.75	3,550	3,260	43,990	2028/5/12
SWEDISH GOVERNMENT	0.75	3,780	3,402	45,893	2029/11/12
SWEDISH GOVERNMENT	0.125	2,600	2,180	29,421	2031/5/12
SWEDISH GOVERNMENT	2.25	1,800	1,815	24,495	2032/6/1
SWEDISH GOVERNMENT	3.5	2,985	3,548	47,863	2039/3/30
小 計				390,499	
<b>(ノルウェー)</b>					
<b>国債証券</b>					
NORWEGIAN GOVERNMENT	3.0	3,820	3,793	53,863	2024/3/14
NORWEGIAN GOVERNMENT	1.75	3,190	3,058	43,434	2025/3/13
NORWEGIAN GOVERNMENT	1.5	2,750	2,570	36,499	2026/2/19
NORWEGIAN GOVERNMENT	1.75	2,400	2,221	31,541	2027/2/17
NORWEGIAN GOVERNMENT	2.0	2,340	2,148	30,504	2028/4/26
NORWEGIAN GOVERNMENT	1.75	2,250	1,993	28,305	2029/9/6
NORWEGIAN GOVERNMENT	1.375	3,150	2,667	37,881	2030/8/19
NORWEGIAN GOVERNMENT	1.25	2,040	1,669	23,713	2031/9/17
NORWEGIAN GOVERNMENT	2.125	1,900	1,670	23,720	2032/5/18
小 計				309,464	

銘柄	当 期 末				償還年月日
	利 率	額面金額	評 価 額	債 額	
	%	千円	千円	千円	
<b>(デンマーク)</b> <b>国債証券</b>					
KINGDOM OF DENMARK	1.5	3,190	3,175	62,896	2023/11/15
KINGDOM OF DENMARK	—	1,260	1,205	23,879	2024/11/15
KINGDOM OF DENMARK	1.75	3,370	3,319	65,752	2025/11/15
KINGDOM OF DENMARK	0.5	4,310	3,926	77,785	2027/11/15
KINGDOM OF DENMARK	0.5	2,830	2,472	48,970	2029/11/15
KINGDOM OF DENMARK	—	1,150	915	18,130	2031/11/15
KINGDOM OF DENMARK	4.5	9,450	11,731	232,392	2039/11/15
KINGDOM OF DENMARK	0.25	1,300	692	13,717	2052/11/15
小 計				543,525	
<b>(ポーランド)</b> <b>国債証券</b>					
POLAND GOVERNMENT BOND	4.0	1,650	1,590	49,176	2023/10/25
POLAND GOVERNMENT BOND	2.5	2,110	1,950	60,312	2024/4/25
POLAND GOVERNMENT BOND	—	310	270	8,350	2024/7/25
POLAND GOVERNMENT BOND	2.25	1,980	1,770	54,741	2024/10/25
POLAND GOVERNMENT BOND	0.75	1,440	1,206	37,313	2025/4/25
POLAND GOVERNMENT BOND	3.25	2,570	2,258	69,848	2025/7/25
POLAND GOVERNMENT BOND	2.5	2,590	2,117	65,483	2026/7/25
POLAND GOVERNMENT BOND	0.25	1,950	1,431	44,264	2026/10/25
POLAND GOVERNMENT BOND	3.75	460	383	11,849	2027/5/25
POLAND GOVERNMENT BOND	2.5	2,140	1,675	51,807	2027/7/25
POLAND GOVERNMENT BOND	2.75	2,160	1,663	51,448	2028/4/25
POLAND GOVERNMENT BOND	5.75	555	493	15,248	2029/4/25
POLAND GOVERNMENT BOND	2.75	2,665	1,929	59,682	2029/10/25
POLAND GOVERNMENT BOND	1.25	2,025	1,237	38,283	2030/10/25
POLAND GOVERNMENT BOND	1.75	1,300	772	23,904	2032/4/25
小 計				641,714	
<b>(オーストラリア)</b> <b>国債証券</b>					
AUSTRALIAN GOVERNMENT	2.75	755	748	70,777	2024/4/21
AUSTRALIAN GOVERNMENT	0.25	1,715	1,605	151,778	2024/11/21
AUSTRALIAN GOVERNMENT	3.25	1,000	994	93,972	2025/4/21
AUSTRALIAN GOVERNMENT	0.25	950	859	81,218	2025/11/21
AUSTRALIAN GOVERNMENT	4.25	1,130	1,154	109,075	2026/4/21
AUSTRALIAN GOVERNMENT	0.5	1,310	1,161	109,773	2026/9/21
AUSTRALIAN GOVERNMENT	4.75	1,170	1,221	115,435	2027/4/21
AUSTRALIAN GOVERNMENT	2.75	980	935	88,419	2027/11/21
AUSTRALIAN GOVERNMENT	2.25	850	784	74,162	2028/5/21
AUSTRALIAN GOVERNMENT	2.75	720	678	64,101	2028/11/21
AUSTRALIAN GOVERNMENT	3.25	930	897	84,790	2029/4/21
AUSTRALIAN GOVERNMENT	2.75	890	826	78,098	2029/11/21
AUSTRALIAN GOVERNMENT	2.5	1,300	1,176	111,218	2030/5/21
AUSTRALIAN GOVERNMENT	1.0	1,180	934	88,352	2030/12/21
AUSTRALIAN GOVERNMENT	1.5	1,378	1,125	106,335	2031/6/21
AUSTRALIAN GOVERNMENT	1.0	1,790	1,378	130,312	2031/11/21
AUSTRALIAN GOVERNMENT	1.25	1,580	1,230	116,305	2032/5/21
AUSTRALIAN GOVERNMENT	1.75	1,270	1,028	97,174	2032/11/21
AUSTRALIAN GOVERNMENT	4.5	1,035	1,072	101,330	2033/4/21
AUSTRALIAN GOVERNMENT	3.0	790	712	67,295	2033/11/21
AUSTRALIAN GOVERNMENT	2.75	530	453	42,898	2035/6/21
AUSTRALIAN GOVERNMENT	3.75	750	705	66,643	2037/4/21

銘柄	当 期 末				償還年月日
	利 率	額面金額	評 価 額	債 額	
	%	千円	千円	千円	
<b>(オーストラリア)</b> <b>国債証券</b>					
AUSTRALIAN GOVERNMENT	3.25	582	504	47,689	2039/6/21
AUSTRALIAN GOVERNMENT	2.75	790	622	58,810	2041/5/21
AUSTRALIAN GOVERNMENT	3.0	720	565	53,440	2047/3/21
AUSTRALIAN GOVERNMENT	1.75	1,020	579	54,783	2051/6/21
小 計				2,264,192	
<b>(シンガポール)</b> <b>国債証券</b>					
SINGAPORE GOVERNMENT	2.0	560	551	57,670	2024/2/1
SINGAPORE GOVERNMENT	3.0	540	538	56,242	2024/9/1
SINGAPORE GOVERNMENT	2.375	470	460	48,093	2025/6/1
SINGAPORE GOVERNMENT	0.5	229	210	22,020	2025/11/1
SINGAPORE GOVERNMENT	2.125	470	450	47,125	2026/6/1
SINGAPORE GOVERNMENT	1.25	205	188	19,730	2026/11/1
SINGAPORE GOVERNMENT	3.5	533	535	55,910	2027/3/1
SINGAPORE GOVERNMENT	2.625	290	277	29,014	2028/5/1
SINGAPORE GOVERNMENT	2.875	450	432	45,238	2029/7/1
SINGAPORE GOVERNMENT	2.875	540	516	53,924	2030/9/1
SINGAPORE GOVERNMENT	1.625	300	257	26,935	2031/7/1
SINGAPORE GOVERNMENT	2.625	120	111	11,633	2032/8/1
SINGAPORE GOVERNMENT	3.375	355	351	36,745	2033/9/1
SINGAPORE GOVERNMENT	2.25	501	437	45,725	2036/8/1
SINGAPORE GOVERNMENT	2.375	220	193	20,208	2039/7/1
SINGAPORE GOVERNMENT	2.75	287	266	27,894	2042/4/1
SINGAPORE GOVERNMENT	2.75	332	310	32,438	2046/3/1
SINGAPORE GOVERNMENT	1.875	367	282	29,473	2050/3/1
SINGAPORE GOVERNMENT	1.875	150	115	12,068	2051/10/1
SINGAPORE GOVERNMENT	3.0	140	137	14,392	2072/8/1
小 計				692,485	
<b>(マレーシア)</b> <b>国債証券</b>					
MALAYSIA GOVERNMENT	3.478	775	773	24,239	2024/6/14
MALAYSIA GOVERNMENT	4.059	830	836	26,208	2024/9/30
MALAYSIA GOVERNMENT	3.882	530	529	16,587	2025/3/14
MALAYSIA GOVERNMENT	3.955	1,550	1,549	48,542	2025/9/15
MALAYSIA GOVERNMENT	3.906	780	774	24,251	2026/7/15
MALAYSIA GOVERNMENT	3.9	1,070	1,058	33,174	2026/11/30
MALAYSIA GOVERNMENT	3.899	920	905	28,359	2027/11/16
MALAYSIA GOVERNMENT	3.885	1,320	1,274	39,925	2029/8/15
MALAYSIA GOVERNMENT	2.632	985	852	26,691	2031/4/15
MALAYSIA GOVERNMENT	4.642	700	694	21,768	2033/11/7
MALAYSIA GOVERNMENT	3.828	1,100	1,009	31,634	2034/7/5
MALAYSIA GOVERNMENT	4.254	960	912	28,570	2035/5/31
MALAYSIA GOVERNMENT	4.762	1,170	1,177	36,890	2037/4/7
MALAYSIA GOVERNMENT	4.893	590	592	18,554	2038/6/8
MALAYSIA GOVERNMENT	3.757	1,490	1,285	40,282	2040/5/22
MALAYSIA GOVERNMENT	4.696	200	194	6,099	2042/10/15
MALAYSIA GOVERNMENT	4.935	660	658	20,626	2043/9/30
MALAYSIA GOVERNMENT	4.736	750	723	22,661	2046/3/15
MALAYSIA GOVERNMENT	4.921	510	501	15,715	2048/7/6
MALAYSIA GOVERNMENT	4.065	1,560	1,340	42,004	2050/6/15
MALAYSIA GOVERNMENT	4.181	800	807	25,290	2024/7/15

銘柄	当 期 末				償還年月日
	利 率	額面金額	評 価 額	債 権 換 算 金 額	
(マレーシア) 国債証券	%	千リンギット	千リンギット	千円	
MALAYSIAN GOVERNMENT	4.392	750	763	23,909	2026/4/15
MALAYSIAN GOVERNMENT	3.892	330	326	10,214	2027/3/15
MALAYSIAN GOVERNMENT	3.502	950	920	28,838	2027/5/31
MALAYSIAN GOVERNMENT	3.733	1,620	1,566	49,059	2028/6/15
MALAYSIAN GOVERNMENT	4.498	910	906	28,409	2030/4/15
MALAYSIAN GOVERNMENT	4.232	1,035	1,004	31,462	2031/6/30
MALAYSIAN GOVERNMENT	3.844	980	912	28,571	2033/4/15
小 計				778,544	
(中国) 国債証券		千中国人民元	千中国人民元		
CHINA GOVERNMENT BOND	3.29	7,000	7,109	144,945	2023/10/18
CHINA GOVERNMENT BOND	2.88	12,000	12,131	247,319	2023/11/5
CHINA GOVERNMENT BOND	3.19	14,000	14,277	291,069	2024/4/11
CHINA GOVERNMENT BOND	2.47	11,000	11,082	225,937	2024/9/2
CHINA GOVERNMENT BOND	2.94	8,000	8,141	165,975	2024/10/17
CHINA GOVERNMENT BOND	1.99	13,000	12,928	263,572	2025/4/9
CHINA GOVERNMENT BOND	2.18	7,000	6,983	142,379	2025/8/25
CHINA GOVERNMENT BOND	3.02	9,000	9,203	187,633	2025/10/22
CHINA GOVERNMENT BOND	3.03	12,000	12,284	250,433	2026/3/11
CHINA GOVERNMENT BOND	2.69	12,000	12,124	247,181	2026/8/12
CHINA GOVERNMENT BOND	3.12	8,000	8,222	167,641	2026/12/5
CHINA GOVERNMENT BOND	2.85	19,000	19,301	393,495	2027/6/4
CHINA GOVERNMENT BOND	3.28	5,000	5,195	105,919	2027/12/3
CHINA GOVERNMENT BOND	3.01	12,000	12,280	250,355	2028/5/13
CHINA GOVERNMENT BOND	2.91	8,000	8,130	165,764	2028/10/14
CHINA GOVERNMENT BOND	3.29	14,000	14,607	297,792	2029/5/23
CHINA GOVERNMENT BOND	2.68	11,000	10,949	223,236	2030/5/21
CHINA GOVERNMENT BOND	3.27	8,000	8,326	169,748	2030/11/19
CHINA GOVERNMENT BOND	3.02	5,000	5,098	103,937	2031/5/27

銘柄	当 期 末				償還年月日
	利 率	額面金額	評 価 額	債 権 換 算 金 額	
(中国) 国債証券	%	千中国人民元	千中国人民元	千円	
CHINA GOVERNMENT BOND	2.75	8,000	7,986	162,825	2032/2/17
CHINA GOVERNMENT BOND	2.76	6,000	6,014	122,627	2032/5/15
CHINA GOVERNMENT BOND	3.81	6,000	6,701	136,621	2050/9/14
CHINA GOVERNMENT BOND	3.72	6,000	6,616	134,890	2051/4/12
CHINA GOVERNMENT BOND	3.53	7,000	7,484	152,576	2051/10/18
CHINA GOVERNMENT BOND	3.32	7,000	7,239	147,587	2052/4/15
小 計				4,901,467	
(イスラエル) 国債証券		千イスラエルシェケル	千イスラエルシェケル		
ISRAEL FIXED BOND	1.5	760	748	31,513	2023/11/30
ISRAEL FIXED BOND	3.75	1,420	1,431	60,274	2024/3/31
ISRAEL FIXED BOND	0.4	280	265	11,154	2024/10/31
ISRAEL FIXED BOND	0.5	1,360	1,273	53,607	2025/4/30
ISRAEL FIXED BOND	1.75	1,240	1,191	50,148	2025/8/31
ISRAEL FIXED BOND	0.5	530	484	20,406	2026/2/27
ISRAEL FIXED BOND	6.25	950	1,056	44,468	2026/10/30
ISRAEL FIXED BOND	2.0	1,270	1,205	50,735	2027/3/31
ISRAEL FIXED BOND	2.25	1,040	982	41,342	2028/9/28
ISRAEL FIXED BOND	1.0	1,515	1,288	54,244	2030/3/31
ISRAEL FIXED BOND	1.3	150	125	5,288	2032/4/30
ISRAEL FIXED BOND	1.5	1,050	810	34,111	2037/5/31
ISRAEL FIXED BOND	5.5	1,160	1,470	61,901	2042/1/31
ISRAEL FIXED BOND	3.75	1,300	1,305	54,970	2047/3/31
小 計				574,169	
合 計				150,981,343	

(注) 邦貨換算金額は、期末の時価をわが国の対顧客電信売買相場の仲値により邦貨換算したものです。

## ○投資信託財産の構成

(2022年10月26日現在)

項 目	当 期 末	
	評 価 額	比 率
公社債	千円 150,981,343	% 99.1
コール・ローン等、その他	1,399,855	0.9
投資信託財産総額	152,381,198	100.0

(注) 比率は、投資信託財産総額に対する割合です。

(注) 当期末における外貨建純資産（152,311,600千円）の投資信託財産総額（152,381,198千円）に対する比率は100.0%です。

(注) 外貨建資産は、期末の時価をわが国の対顧客電信売買相場の仲値により邦貨換算したものです。1アメリカドル=148.23円、1カナダドル=108.69円、1メキシコペソ=7.4535円、1ユーロ=147.36円、1イギリスポンド=169.52円、1スウェーデンクローナ=13.49円、1ノルウェークローネ=14.20円、1デンマーククローネ=19.81円、1ポーランドズロチ=30.9265円、1オーストラリアドル=94.51円、1シンガポールドル=104.50円、1マレーシアリンギット=31.3271円、1中国人民元=20.3869円、1イスラエルシェケル=42.0932円。

## ○資産、負債、元本及び基準価額の状況（2022年10月26日現在）

項 目	当 期 末	円
(A) 資産	152,435,276,404	
コール・ローン等	187,557,731	
公社債(評価額)	150,981,343,458	
未収入金	128,093,818	
未収利息	1,091,775,551	
前払費用	46,505,846	
(B) 負債	161,140,093	
未払金	54,150,439	
未払解約金	106,989,541	
未払利息	113	
(C) 純資産総額(A-B)	152,274,136,311	
元本	57,575,300,165	
次期繰越損益金	94,698,836,146	
(D) 受益権総口数	57,575,300,165口	
1万円当たり基準価額(C/D)	26,448円	

(注) 当ファンドの期首元本額は61,672,878,643円、期中追加設定元本額は3,281,227,327円、期中一部解約元本額は7,378,805,805円です。

(注) 2022年10月26日現在の元本の内訳は以下の通りです。

・財産3分法ファンド(不動産・債券・株式)毎月分配型	16,979,582,310円
・インデックスファンド海外債券ヘッジなし(DC専用)	16,794,261,878円
・日興五大陸債券ファンド(毎月分配型)	13,154,930,712円
・インデックスファンド海外債券(ヘッジなし)1年決算型	3,607,947,517円
・世界の財産3分法ファンド(不動産・債券・株式)毎月分配型	2,355,333,711円
・財産3分法ファンド(不動産・債券・株式)資産成長型	835,698,012円
・DCインデックスバランス(株式60)	682,975,875円
・国際分散型ファンド40(適格機関投資家向け)	588,340,485円
・DCインデックスバランス(株式80)	560,018,801円
・DCインデックスバランス(株式40)	515,032,949円
・DCインデックスバランス(株式20)	389,007,488円
・海外債券インデックスファンド(個人型年金向け)	302,327,311円
・財産3分法(適格機関投資家専用)	203,841,699円
・世界国債インデックスファンド(適格機関投資家向け)	173,659,188円
・インデックス・アセットバランス・オープン(適格機関投資家向け)	144,328,916円
・年金積立アセット・ナビゲーション・ファンド(株式60)	84,495,854円
・年金積立アセット・ナビゲーション・ファンド(株式40)	82,606,618円
・年金積立アセット・ナビゲーション・ファンド(株式30)	62,113,777円
・年金積立アセット・ナビゲーション・ファンド(株式20)	58,797,064円

(注) 1口当たり純資産額は2,6448円です。

上記各資産の評価基準及び評価方法、また収益及び費用の計上区分等については、法律及び諸規則に基づき、一般に公正妥当と認められる企業会計の基準に準拠して評価計上処理しています。

## ○損益の状況（2021年10月27日～2022年10月26日）

項 目	当 期	円
(A) 配当等収益	3,378,114,420	
受取利息	3,378,307,036	
その他収益金	147,788	
支払利息	△ 340,404	
(B) 有価証券売買損益	177,994,410	
売買益	31,355,023,154	
売買損	△31,177,028,744	
(C) 保管費用等	△ 25,212,768	
(D) 当期損益金(A+B+C)	3,530,896,062	
(E) 前期繰越損益金	97,543,427,122	
(F) 追加信託差損益金	5,208,060,902	
(G) 解約差損益金	△11,583,547,940	
(H) 計(D+E+F+G)	94,698,836,146	
次期繰越損益金(H)	94,698,836,146	

(注) 損益の状況の中で(B)有価証券売買損益は期末の評価換えによるものを含みます。

(注) 損益の状況の中で(F)追加信託差損益金とあるのは、信託の追加設定の際、追加設定をした価額から元本を差し引いた差額分をいいます。

(注) 損益の状況の中で(G)解約差損益金とあるのは、中途解約の際、元本から解約価額を差し引いた差額分をいいます。



## ○お知らせ

---

### 約款変更について

2021年10月27日から2022年10月26日までの期間に実施いたしました約款変更はございません。

種類・項目	高利回りソブリン債券インデックスファンド	
	ルクセンブルグ籍円建外国投資信託	
<b>運用の基本方針</b>		
基本方針	主として、日本を除く世界の高利回り国のソブリン債券に投資を行ない、ブルームバーグ・インターナショナル・ハイインカム・ソブリン・インデックス(ヘッジなし・円ベース)*への連動をめざします。	
主な投資対象	ソブリン債券(国債、州政府債、政府保証債、国際機関債など)を主要投資対象とします。	
投資方針	<ul style="list-style-type: none"> <li>主として、ブルームバーグ・インターナショナル・ハイインカム・ソブリン・インデックス(ヘッジなし・円ベース)の構成国のソブリン債券に投資を行ない、当該指数に連動する投資成果をめざします。</li> <li>原則として、高利回りの7ヵ国(少なくとも2ヵ国は先進国)のソブリン債券へ投資します。</li> </ul>	
主な投資制限	<ul style="list-style-type: none"> <li>株式への投資は行ないません。</li> <li>外貨建資産への投資割合には制限を設けません。</li> </ul>	
収益分配	原則として、毎月22日(休日の場合は翌営業日)に分配を行ないます。なお、管理会社の判断により収益分配を行なわないことがあります。	
<b>ファンドに係る費用</b>		
信託報酬など	固定報酬として年額最大24万5,000ユーロ	
申込手数料	ありません。	
信託財産留保額	解約時の基準価額に対して0.2%(1口あたり)	
その他の費用など	事務管理費用、資産の保管費用、有価証券売買時の売買委託手数料、設立に係る費用、法律顧問費用、連動目標指数に関する標章の使用料、監査費用、信託財産に関する租税など。	
<b>その他</b>		
投資顧問会社	日興アセットマネジメント株式会社	
管理会社	日興AMルクセンブルグ・エス・エイ	
信託期間	無期限	
決算日	原則として、毎年12月末日	

\*「Bloomberg」およびブルームバーグ・インターナショナル・ハイインカム・ソブリン・インデックス(ヘッジなし・円ベース)は、ブルームバーグ・ファイナンス・エル・ピーおよび同インデックスの管理者であるブルームバーグ・インデックス・サービス・リミテッドをはじめとする関連会社(以下、総称して「ブルームバーグ」)のサービスマークであり、高利回りソブリン債券インデックスファンドの管理会社(日興AMルクセンブルグ・エス・エイ)による特定の目的での使用のために使用許諾されています。ブルームバーグは当該ファンドの管理会社とは提携しておらず、また、当該ファンドを承認、支持、レビュー、推奨するものではありません。ブルームバーグは、当該ファンドに関連するいかなるデータもしくは情報の適時性、正確性、または完全性についても保証しません。

高利回りソブリン債券インデックスファンド  
有価証券ポートフォリオ

2022年12月31日現在

数量／ 額面	銘柄	通貨	市場価格 円	純資産に 占める割合 (%)
公式取引所に上場されている譲渡可能証券				
債券およびその他の債務証券				
オーストラリア				
12,100,000.00	AUSTRALIAN GOVT. 0.25% 20-21/11/2024	AUD	1,020,944,173.00	0.57
10,700,000.00	AUSTRALIAN GOVT. 0.25% 20-21/11/2025	AUD	872,707,221.00	0.48
15,700,000.00	AUSTRALIAN GOVT. 0.5% 20-21/09/2026	AUD	1,254,567,169.00	0.70
11,100,000.00	AUSTRALIAN GOVT. 1.25% 20-21/05/2032	AUD	778,934,357.00	0.43
15,300,000.00	AUSTRALIAN GOVT. 1.5% 19-21/06/2031	AUD	1,125,388,446.00	0.62
6,400,000.00	AUSTRALIAN GOVT. 1.75% 20-21/06/2051	AUD	331,867,148.00	0.18
10,900,000.00	AUSTRALIAN GOVT. 1.75% 21-21/11/2032	AUD	793,944,716.00	0.44
13,800,000.00	AUSTRALIAN GOVT. 1% 20-21/11/2031	AUD	958,106,507.00	0.53
12,600,000.00	AUSTRALIAN GOVT. 1% 20-21/12/2030	AUD	900,171,599.00	0.50
7,350,000.00	AUSTRALIAN GOVT. 2.25% 16-21/05/2028	AUD	610,406,998.00	0.34
12,600,000.00	AUSTRALIAN GOVT. 2.5% 18-21/05/2030	AUD	1,025,430,315.00	0.57
14,730,000.00	AUSTRALIAN GOVT. 2.75% 12-21/04/2024	AUD	1,308,147,201.00	0.73
4,510,000.00	AUSTRALIAN GOVT. 2.75% 15-21/06/2035	AUD	347,297,165.00	0.19
13,700,000.00	AUSTRALIAN GOVT. 2.75% 16-21/11/2027	AUD	1,174,615,034.00	0.65
13,750,000.00	AUSTRALIAN GOVT. 2.75% 17-21/11/2028	AUD	1,163,571,882.00	0.65
5,100,000.00	AUSTRALIAN GOVT. 2.75% 18-21/05/2041	AUD	363,396,846.00	0.20
14,700,000.00	AUSTRALIAN GOVT. 2.75% 18-21/11/2029	AUD	1,226,180,615.00	0.68
8,480,000.00	AUSTRALIAN GOVT. 3.25% 12-21/04/2029	AUD	734,557,789.00	0.41
15,350,000.00	AUSTRALIAN GOVT. 3.25% 13-21/04/2025	AUD	1,367,040,479.00	0.75
2,740,000.00	AUSTRALIAN GOVT. 3.25% 15-21/06/2039	AUD	214,046,465.00	0.12
2,980,000.00	AUSTRALIAN GOVT. 3.75% 14-21/04/2037	AUD	251,671,128.00	0.14
1,800,000.00	AUSTRALIAN GOVT. 3.75% 22-21/05/2034	AUD	155,828,479.00	0.09
4,500,000.00	AUSTRALIAN GOVT. 3% 16-21/03/2047	AUD	319,758,429.00	0.18
8,000,000.00	AUSTRALIAN GOVT. 3% 22-21/11/2033	AUD	647,974,457.00	0.36
9,850,000.00	AUSTRALIAN GOVT. 4.25% 14-21/04/2026	AUD	900,295,751.00	0.50
8,800,000.00	AUSTRALIAN GOVT. 4.5% 13-21/04/2033	AUD	816,963,217.00	0.45
9,320,000.00	AUSTRALIAN GOVT. 4.75% 11-21/04/2027	AUD	870,257,026.00	0.48
			<b>21,534,080,612.00</b>	<b>11.94</b>
カナダ				
8,700,000.00	CANADA-GOVT 0.25% 20-01/03/2026	CAD	761,436,842.00	0.42
2,500,000.00	CANADA-GOVT 0.25% 20-01/04/2024	CAD	231,740,831.00	0.13
16,200,000.00	CANADA-GOVT 0.5% 20-01/09/2025	CAD	1,447,396,132.00	0.81
15,800,000.00	CANADA-GOVT 0.5% 20-01/12/2030	CAD	1,243,455,436.00	0.69
7,900,000.00	CANADA-GOVT 0.75% 21-01/02/2024	CAD	740,086,471.00	0.41
6,500,000.00	CANADA-GOVT 0.75% 21-01/10/2024	CAD	598,475,097.00	0.33
7,500,000.00	CANADA-GOVT 1.25% 19-01/03/2025	CAD	690,759,993.00	0.38
14,600,000.00	CANADA-GOVT 1.25% 19-01/06/2030	CAD	1,234,833,681.00	0.68
7,800,000.00	CANADA-GOVT 1.25% 21-01/03/2027	CAD	695,314,519.00	0.39
6,100,000.00	CANADA-GOVT 1.5% 15-01/06/2026	CAD	555,545,211.00	0.31
7,600,000.00	CANADA-GOVT 1.5% 19-01/09/2024	CAD	710,287,096.00	0.39
13,300,000.00	CANADA-GOVT 1.5% 21-01/06/2031	CAD	1,125,620,985.00	0.62
13,500,000.00	CANADA-GOVT 1.5% 21-01/12/2031	CAD	1,133,910,378.00	0.63
5,900,000.00	CANADA-GOVT 1.5% 22-01/04/2025	CAD	545,161,730.00	0.30
6,800,000.00	CANADA-GOVT 1.5% 22-01/05/2024	CAD	638,877,353.00	0.35
13,300,000.00	CANADA-GOVT 1.75% 21-01/12/2053	CAD	915,660,661.00	0.51
5,400,000.00	CANADA-GOVT 1% 16-01/06/2027	CAD	476,591,529.00	0.26
10,700,000.00	CANADA-GOVT 1% 21-01/09/2026	CAD	950,671,691.00	0.53
6,300,000.00	CANADA-GOVT 2.25% 14-01/06/2025	CAD	592,502,309.00	0.33
5,500,000.00	CANADA-GOVT 2.25% 18-01/03/2024	CAD	523,326,884.00	0.29
5,600,000.00	CANADA-GOVT 2.25% 18-01/06/2029	CAD	514,436,843.00	0.29
3,000,000.00	CANADA-GOVT 2.25% 22-01/12/2029	CAD	274,704,509.00	0.15
5,300,000.00	CANADA-GOVT 2.5% 13-01/06/2024	CAD	504,456,813.00	0.28
5,800,000.00	CANADA-GOVT 2.5% 22-01/12/2032	CAD	527,201,006.00	0.29
7,000,000.00	CANADA-GOVT 2.75% 14-01/12/2048	CAD	620,148,777.00	0.34
2,200,000.00	CANADA GOVT 2.75% 14-01/12/2064	CAD	190,079,240.00	0.11
7,600,000.00	CANADA-GOVT 2.75% 22-01/08/2024	CAD	724,408,171.00	0.40
4,000,000.00	CANADA-GOVT 2.75% 22-01/09/2027	CAD	378,649,848.00	0.21
6,300,000.00	CANADA-GOVT 2% 17-01/06/2028	CAD	575,802,771.00	0.32
18,200,000.00	CANADA-GOVT 2% 17-01/12/2051	CAD	1,357,222,950.00	0.75
10,200,000.00	CANADA-GOVT 2% 22-01/06/2032	CAD	891,119,977.00	0.49
4,800,000.00	CANADA-GOVT 3.5% 11-01/12/2045	CAD	482,252,697.00	0.27
2,000,000.00	CANADA-GOVT 3.5% 22-01/03/2028	CAD	195,900,113.00	0.11

数量／ 額面	銘柄	通貨	市場価格 円	純資産に 占める割合 (%)
1,500,000.00	CANADA-GOVT 3.75% 22-01/02/2025	CAD	145,356,271.00	0.08
2,000,000.00	CANADA-GOVT 3% 22-01/10/2025	CAD	190,678,525.00	0.11
8,800,000.00	CANADA-GOVT 3% 22-01/11/2024	CAD	841,230,733.00	0.47
5,300,000.00	CANADA-GOVT 4% 18-01/06/2041	CAD	561,916,580.00	0.31
3,900,000.00	CANADA-GOVT 6.75% 01-01/06/2033	CAD	460,408,502.00	0.26
2,300,000.00	CANADA-GOVT 6.75% 98-01/06/2029	CAD	255,770,653.00	0.14
4,200,000.00	CANADA-GOVT 6% 04-01/06/2037	CAD	486,636,113.00	0.27
2,000,000.00	CANADA-GOVT 8% 96-01/06/2027	CAD	231,783,192.00	0.13
700,000.00	CANADA-GOVT 9% 94-01/06/2025	CAD	76,308,123.00	0.04
			<b>26,298,027,336.00</b>	<b>14.58</b>
	インドネシア			
29,000,000,000.00	INDONESIA GOVT 10% 07-15/09/2024	IDR	261,097,597.00	0.14
75,000,000,000.00	INDONESIA GOVT 5.5% 20-15/04/2026	IDR	622,116,312.00	0.34
87,000,000,000.00	INDONESIA GOVT 6.125% 12-15/05/2028	IDR	721,278,856.00	0.40
18,000,000,000.00	INDONESIA GOVT 6.375% 12-15/04/2042	IDR	136,181,475.00	0.08
80,000,000,000.00	INDONESIA GOVT 6.375% 21-15/04/2032	IDR	651,867,185.00	0.36
120,000,000,000.00	INDONESIA GOVT 6.5% 19-15/06/2025	IDR	1,025,430,654.00	0.57
135,000,000,000.00	INDONESIA GOVT 6.5% 20-15/02/2031	IDR	1,115,667,301.00	0.62
103,000,000,000.00	INDONESIA GOVT 6.625% 12-15/05/2033	IDR	848,707,337.00	0.47
105,000,000,000.00	INDONESIA GOVT 7.125% 21-15/06/2042	IDR	890,915,412.00	0.49
52,000,000,000.00	INDONESIA GOVT 7.375% 17-15/05/2048	IDR	443,423,333.00	0.25
92,000,000,000.00	INDONESIA GOVT 7.5% 17-15/05/2038	IDR	799,941,890.00	0.44
87,000,000,000.00	INDONESIA GOVT 7.5% 19-15/04/2040	IDR	759,172,984.00	0.42
78,000,000,000.00	INDONESIA GOVT 7.5% 19-15/06/2035	IDR	681,457,615.00	0.38
134,000,000,000.00	INDONESIA GOVT 7% 11-15/05/2027	IDR	1,161,873,180.00	0.66
95,000,000,000.00	INDONESIA GOVT 7% 19-15/09/2030	IDR	811,791,216.00	0.45
62,000,000,000.00	INDONESIA GOVT 8.125% 18-15/05/2024	IDR	541,771,281.00	0.30
61,000,000,000.00	INDONESIA GOVT 8.25% 11-15/06/2032	IDR	559,654,182.00	0.31
73,000,000,000.00	INDONESIA GOVT 8.25% 15-15/05/2036	IDR	675,485,658.00	0.37
75,000,000,000.00	INDONESIA GOVT 8.25% 18-15/05/2029	IDR	684,666,758.00	0.38
107,900,000,000.00	INDONESIA GOVT 8.375% 10-15/09/2026	IDR	973,932,347.00	0.54
64,800,000,000.00	INDONESIA GOVT 8.375% 13-15/03/2024	IDR	566,309,770.00	0.31
85,500,000,000.00	INDONESIA GOVT 8.375% 13-15/03/2034	IDR	794,469,998.00	0.44
17,500,000,000.00	INDONESIA GOVT 8.75% 13-15/02/2044	IDR	167,311,213.00	0.09
39,000,000,000.00	INDONESIA GOVT 9.5% 10-15/07/2031	IDR	380,950,270.00	0.21
35,700,000,000.00	INDONESIA GOVT 9% 13-15/03/2029	IDR	336,573,424.00	0.19
			<b>16,612,047,248.00</b>	<b>9.21</b>
	メキシコ			
256,000,000.00	MEXICAN BONOS 10% 05-09/12/2024	MXN	1,737,196,970.00	0.96
72,100,000.00	MEXICAN BONOS 10%06-20/11/2036	MXN	522,412,432.00	0.29
145,000,000.00	MEXICAN BONOS 5.5% 21-04/03/2027	MXN	856,270,232.00	0.47
344,500,000.00	MEXICAN BONOS 5.75% 15-05/03/2026	MXN	2,106,828,961.00	1.17
65,000,000.00	MEXICAN BONOS 5% 21-06/03/2025	MXN	398,993,647.00	0.22
227,500,000.00	MEXICAN BONOS 7.5% 07-03/06/2027	MXN	1,451,853,816.00	0.80
342,200,000.00	MEXICAN BONOS 7.75% 11-29/05/2031	MXN	2,144,014,578.00	1.19
240,000,000.00	MEXICAN BONOS 7.75% 12-13/11/2042	MXN	1,417,892,366.00	0.79
89,500,000.00	MEXICAN BONOS 7.75% 14-23/11/2034	MXN	541,219,839.00	0.30
127,000,000.00	MEXICAN BONOS 8.5% 09-18/11/2038	MXN	813,572,450.00	0.45
223,000,000.00	MEXICAN BONOS 8.5% 09-31/05/2029	MXN	1,468,085,364.00	0.82
212,000,000.00	MEXICAN BONOS 8% 03-07/12/2023	MXN	1,400,003,570.00	0.78
188,600,000.00	MEXICAN BONOS 8% 17-07/11/2047	MXN	1,138,476,895.00	0.63
185,000,000.00	MEXICAN BONOS 8% 19-05/09/2024	MXN	1,211,054,104.00	0.67
50,000,000.00	MEXICAN BONOS 8% 22-31/07/2053	MXN	300,345,071.00	0.17
			<b>17,508,220,315.00</b>	<b>9.71</b>
	ロシア			
1,410,000,000.00	RUSSIA-OFZ 4.5% 20-16/07/2025****	RUB	0.00	0.00
410,000,000.00	RUSSIA-OFZ 5.3% 20-04/10/2023****	RUB	0.00	0.00
1,215,000,000.00	RUSSIA-OFZ 5.7% 20-17/05/2028****	RUB	0.00	0.00
1,205,000,000.00	RUSSIA-OFZ 5.9% 20-12/03/2031****	RUB	0.00	0.00
1,410,000,000.00	RUSSIA-OFZ 6.1% 20-18/07/2035****	RUB	0.00	0.00
836,000,000.00	RUSSIA-OFZ 6.5% 18-28/02/2024****	RUB	0.00	0.00
970,000,000.00	RUSSIA-OFZ 6.9% 18-23/05/2029****	RUB	0.00	0.00
1,360,000,000.00	RUSSIA-OFZ 6% 19-06/10/2027****	RUB	0.00	0.00
870,000,000.00	RUSSIA-OFZ 7.05% 13-19/01/2028****	RUB	0.00	0.00
1,005,000,000.00	RUSSIA-OFZ 7.1% 17-16/10/2024****	RUB	0.00	0.00
1,105,000,000.00	RUSSIA-OFZ 7.15% 19-12/11/2025****	RUB	0.00	0.00
900,000,000.00	RUSSIA-OFZ 7.25% 18-10/05/2034****	RUB	0.00	0.00
1,190,000,000.00	RUSSIA-OFZ 7.4% 19-17/07/2024****	RUB	0.00	0.00

数量／ 額面	銘柄	通貨	市場価格 円	純資産に 占める割合 (%)
1,220,000,000.00	RUSSIA-OFZ 7.65% 19-10/04/2030****	RUB	0.00	0.00
780,000,000.00	RUSSIA-OFZ 7.7% 17-23/03/2033****	RUB	0.00	0.00
810,000,000.00	RUSSIA-OFZ 7.7% 19-16/03/2039****	RUB	0.00	0.00
982,000,000.00	RUSSIA-OFZ 7.75% 16-16/09/2026****	RUB	0.00	0.00
1,020,000,000.00	RUSSIA-OFZ 7.95% 18-07/10/2026****	RUB	0.00	0.00
555,000,000.00	RUSSIA-OFZ 7% 13-16/08/2023****	RUB	0.00	0.00
815,000,000.00	RUSSIA-OFZ 8.15% 12-03/02/2027****	RUB	0.00	0.00
672,000,000.00	RUSSIA-OFZ 8.5% 16-17/09/2031****	RUB	0.00	0.00
	<b>韓国</b>		<b>0.00</b>	<b>0.00</b>
2,400,000,000.00	KOREA TRSY BD 1.125% 19-10/09/2039 FLAT	KRW	170,139,481.00	0.09
11,500,000,000.00	KOREA TRSY BD 1.125% 20-10/09/2025 FLAT	KRW	1,118,619,586.00	0.62
8,500,000,000.00	KOREA TRSY BD 1.125% 21-10/06/2024 FLAT	KRW	854,484,258.00	0.47
10,300,000,000.00	KOREA TRSY BD 1.25% 21-10/03/2026 FLAT	KRW	993,863,931.00	0.55
7,800,000,000.00	KOREA TRSY BD 1.375% 19-10/09/2024 FLAT	KRW	782,582,468.00	0.43
11,000,000,000.00	KOREA TRSY BD 1.375% 19-10/12/2029 FLAT	KRW	980,231,565.00	0.54
5,500,000,000.00	KOREA TRSY BD 1.375% 20-10/06/2030 FLAT	KRW	484,292,412.00	0.27
4,500,000,000.00	KOREA TRSY BD 1.5% 16-10/09/2036 FLAT	KRW	357,660,761.00	0.20
5,400,000,000.00	KOREA TRSY BD 1.5% 16-10/12/2026 FLAT	KRW	516,716,526.00	0.29
5,500,000,000.00	KOREA TRSY BD 1.5% 20-10/03/2025 FLAT	KRW	546,715,801.00	0.30
12,800,000,000.00	KOREA TRSY BD 1.5% 20-10/03/2050 FLAT	KRW	835,468,958.00	0.46
4,300,000,000.00	KOREA TRSY BD 1.5% 20-10/09/2040 FLAT	KRW	320,523,032.00	0.18
11,000,000,000.00	KOREA TRSY BD 1.5% 20-10/12/2030 FLAT	KRW	968,180,891.00	0.54
8,500,000,000.00	KOREA TRSY BD 1.625% 20-10/09/2070 FLAT	KRW	477,811,608.00	0.26
10,800,000,000.00	KOREA TRSY BD 1.875% 16-10/06/2026 FLAT	KRW	1,058,030,884.00	0.59
500,000,000.00	KOREA TRSY BD 1.875% 19-10/06/2029 FLAT	KRW	46,540,755.00	0.03
16,100,000,000.00	KOREA TRSY BD 1.875% 21-10/03/2051 FLAT	KRW	1,147,587,758.00	0.64
11,100,000,000.00	KOREA TRSY BD 2.125% 17-10/03/2047 FLAT	KRW	870,295,634.00	0.48
11,600,000,000.00	KOREA TRSY BD 2.125% 17-10/06/2027 FLAT	KRW	1,129,163,075.00	0.63
10,700,000,000.00	KOREA TRSY BD 2.25% 15-10/06/2025 FLAT	KRW	1,076,707,505.00	0.60
5,200,000,000.00	KOREA TRSY BD 2.25% 17-10/09/2037 FLAT	KRW	452,028,886.00	0.25
5,200,000,000.00	KOREA TRSY BD 2.375% 17-10/12/2027 FLAT	KRW	508,334,006.00	0.28
6,000,000,000.00	KOREA TRSY BD 2.375% 18-10/09/2038 FLAT	KRW	525,746,098.00	0.29
4,600,000,000.00	KOREA TRSY BD 2.375% 18-10/12/2028 FLAT	KRW	444,374,756.00	0.25
2,200,000,000.00	KOREA TRSY BD 2.625% 15-10/09/2035 FLAT	KRW	203,827,558.00	0.11
10,700,000,000.00	KOREA TRSY BD 2.625% 18-10/03/2048 FLAT	KRW	921,551,961.00	0.51
5,500,000,000.00	KOREA TRSY BD 2.625% 18-10/06/2028 FLAT	KRW	541,753,549.00	0.30
9,750,000,000.00	KOREA TRSY BD 2% 16-10/03/2046 FLAT	KRW	751,251,104.00	0.42
14,100,000,000.00	KOREA TRSY BD 2% 19-10/03/2046 FLAT	KRW	1,054,989,458.00	0.58
3,000,000,000.00	KOREA TRSY BD 2% 21-10/06/2031 FLAT	KRW	272,278,548.00	0.15
5,000,000,000.00	KOREA TRSY BD 3.375% 22-10/06/2032 FLAT	KRW	505,735,548.00	0.28
6,800,000,000.00	KOREA TRSY BD 3.5% 14-10/03/2024 FLAT	KRW	707,582,639.00	0.39
3,800,000,000.00	KOREA TRSY BD 3.75% 13-10/12/2033 FLAT	KRW	395,168,858.00	0.22
4,000,000,000.00	KOREA TRSY BD 3% 12-10/12/2042 FLAT	KRW	376,922,562.00	0.21
10,900,000,000.00	KOREA TRSY BD 3% 14-10/09/2024 FLAT	KRW	1,123,844,077.00	0.62
4,500,000,000.00	KOREA TRSY BD 4.75% 10-10/12/2030 FLAT	KRW	499,854,209.00	0.28
13,600,000,000.00	KOREA TRSY BD 4% 11-10/12/2031 FLAT	KRW	1,441,934,267.00	0.81
1,000,000,000.00	KOREA TRSY BD 5.5% 08-10/03/2026 FLAT	KRW	112,770,172.00	0.06
			<b>25,575,365,145.00</b>	<b>14.18</b>
	<b>英国</b>			
1,100,000.00	UK TREASURY 1.5% 16-22/07/2026	GBP	162,241,410.00	0.09
15,500,000.00	UK TREASURY 2.75% 14-07/09/2024	GBP	2,422,297,419.00	1.34
8,500,000.00	UK TREASURY 3.5% 13-22/07/2026	GBP	1,290,917,741.00	0.72
12,000,000.00	UK TREASURY 3.75% 11-22/07/2026	GBP	1,834,396,546.00	1.02
10,000,000.00	UK TREASURY 4.25% 00-07/06/2032	GBP	1,660,495,746.00	0.92
12,200,000.00	UK TREASURY 4.25% 03-07/03/2036	GBP	2,001,748,204.00	1.11
6,000,000.00	UK TREASURY 4.25% 05-07/12/2055	GBP	1,016,700,984.00	0.56
9,800,000.00	UK TREASURY 4.25% 06-07/12/2046	GBP	1,602,541,140.00	0.89
1,100,000.00	UK TREASURY 4.25% 09-07/09/2039	GBP	178,905,155.00	0.10
16,500,000.00	UK TREASURY 4.25% 10-07/12/2040	GBP	2,677,716,516.00	1.48
400,000.00	UK TREASURY 4.5% 07-07/12/2042	GBP	67,383,283.00	0.04
6,500,000.00	UK TREASURY 4.5% 09-07/09/2034	GBP	1,093,374,148.00	0.61
5,000,000.00	UK TREASURY 4.75% 04-07/12/2038	GBP	863,133,886.00	0.48
8,500,000.00	UK TREASURY 4.75% 07-07/12/2030	GBP	1,454,393,606.00	0.81
5,200,000.00	UK TREASURY 4% 09-22/01/2060	GBP	863,685,573.00	0.48
1,000,000.00	UK TREASURY 5% 01-07/03/2025	GBP	163,120,776.00	0.09
1,500,000.00	UK TSY GILT 0.125% 20-31/01/2028	GBP	199,626,308.00	0.11
3,600,000.00	UK TSY GILT 0.25% 20-31/07/2031	GBP	428,041,618.00	0.24

数量／ 額面	銘柄	通貨	市場価格 円	純資産に 占める割合 (%)
7,000,000.00	UK TSY GILT 0.375% 20-22/10/2030	GBP	867,907,345.00	0.48
17,000,000.00	UK TSY GILT 0.375% 21-22/10/2026	GBP	2,387,136,807.00	1.32
1,100,000.00	UK TSY GILT 0.5% 20-22/10/2061	GBP	62,134,637.00	0.03
7,000,000.00	UK TSY GILT 0.625% 20-22/10/2050	GBP	494,813,843.00	0.27
13,000,000.00	UK TSY GILT 0.875% 19-22/10/2029	GBP	1,725,514,202.00	0.94
7,000,000.00	UK TSY GILT 1.25% 17-22/07/2027	GBP	1,000,826,488.00	0.55
400,000.00	UK TSY GILT 1.25% 21-31/07/2051	GBP	34,288,403.00	0.02
13,500,000.00	UK TSY GILT 1.625% 18-22/10/2028	GBP	1,924,208,863.00	1.07
2,000,000.00	UK TSY GILT 1.625% 18-22/10/2071	GBP	176,082,027.00	0.10
1,000,000.00	UK TSY GILT 1.625% 19-22/10/2054	GBP	93,624,926.00	0.05
1,600,000.00	UK TSY GILT 1.75% 16-07/09/2037	GBP	191,022,147.00	0.11
7,000,000.00	UK TSY GILT 1.75% 17-22/07/2057	GBP	678,094,275.00	0.38
1,000,000.00	UK TSY GILT 6% 98-07/12/2028	GBP	177,866,281.00	0.10
23,200,000.00	UNITED KINGDOM G 2% 15-07/09/2025	GBP	3,533,225,851.00	1.96
10,000,000.00	UNITED KINGDOM G 3.5% 14-22/01/2045	GBP	1,458,044,344.00	0.81
			<b>34,785,512,497.00</b>	<b>19.28</b>
	米国			
3,400,000.00	US TREASURY NIB 0.125% 21-15/02/2024	USD	426,234,834.00	0.24
7,100,000.00	US TREASURY NIB 0.25% 20-31/07/2025	USD	845,360,960.00	0.47
4,500,000.00	US TREASURY NIB 0.25% 20-31/10/2025	USD	530,898,449.00	0.29
5,800,000.00	US TREASURY NIB 0.25% 21-15/06/2024	USD	718,198,611.00	0.40
2,500,000.00	US TREASURY NIB 0.375% 20-30/09/2027	USD	278,063,859.00	0.15
3,100,000.00	US TREASURY NIB 0.375% 20-31/12/2025	USD	365,538,208.00	0.20
6,200,000.00	US TREASURY NIB 0.375% 21-15/07/2024	USD	766,323,306.00	0.42
2,200,000.00	US TREASURY NIB 0.625% 20-15/05/2030	USD	229,739,861.00	0.13
2,900,000.00	US TREASURY NIB 0.625% 20-15/08/2030	USD	301,210,007.00	0.17
2,000,000.00	US TREASURY NIB 0.625% 20-30/11/2027	USD	224,059,233.00	0.12
2,000,000.00	US TREASURY NIB 0.625% 20-31/12/2027	USD	223,543,592.00	0.12
3,000,000.00	US TREASURY NIB 0.75% 21-31/01/2028	USD	336,567,810.00	0.19
3,600,000.00	US TREASURY NIB 0.75% 21-31/03/2026	USD	425,720,539.00	0.24
2,600,000.00	US TREASURY NIB 0.875% 20-15/11/2030	USD	274,217,808.00	0.15
4,100,000.00	US TREASURY NIB 0.875% 21-30/06/2026	USD	483,707,476.00	0.27
4,000,000.00	US TREASURY NIB 0.875% 21-30/09/2026	USD	468,590,524.00	0.26
2,200,000.00	US TREASURY NIB 1.125% 20-15/05/2040	USD	182,002,609.00	0.10
1,100,000.00	US TREASURY NIB 1.125% 20-15/08/2040	USD	90,298,249.00	0.05
2,300,000.00	US TREASURY NIB 1.125% 21-15/02/2031	USD	247,366,407.00	0.14
1,900,000.00	US TREASURY NIB 1.25% 20-15/05/2050	USD	135,297,352.00	0.08
2,900,000.00	US TREASURY NIB 1.25% 21-15/08/2031	USD	310,327,565.00	0.17
2,200,000.00	US TREASURY NIB 1.25% 21-31/03/2028	USD	252,270,736.00	0.14
1,600,000.00	US TREASURY NIB 1.375% 20-15/08/2050	USD	117,637,305.00	0.07
1,100,000.00	US TREASURY NIB 1.375% 20-15/11/2040	USD	94,522,099.00	0.05
3,000,000.00	US TREASURY NIB 1.375% 21-15/11/2031	USD	322,234,625.00	0.18
5,000,000.00	US TREASURY NIB 1.375% 21-31/10/2028	USD	569,399,406.00	0.32
3,500,000.00	US TREASURY NIB 1.375% 21-31/12/2028	USD	398,272,944.00	0.22
2,800,000.00	US TREASURY NIB 1.5% 16-15/08/2026	USD	336,715,298.00	0.19
4,900,000.00	US TREASURY NIB 1.5% 19-30/09/2024	USD	613,925,961.00	0.34
1,500,000.00	US TREASURY NIB 1.5% 20-15/02/2030	USD	168,662,917.00	0.09
2,100,000.00	US TREASURY NIB 1.625% 16-15/02/2026	USD	256,249,129.00	0.14
4,500,000.00	US TREASURY NIB 1.625% 16-15/05/2026	USD	546,438,140.00	0.30
4,700,000.00	US TREASURY NIB 1.625% 19-15/08/2029	USD	538,117,860.00	0.30
3,400,000.00	US TREASURY NIB 1.625% 19-31/10/2026	USD	409,464,334.00	0.23
1,700,000.00	US TREASURY NIB 1.625% 20-15/11/2050	USD	133,830,453.00	0.07
3,100,000.00	US TREASURY NIB 1.625% 21-15/05/2031	USD	344,016,303.00	0.19
5,400,000.00	US TREASURY NIB 1.75% 19-15/11/2029	USD	621,102,397.00	0.34
6,000,000.00	US TREASURY NIB 1.75% 19-31/12/2024	USD	751,468,199.00	0.42
4,400,000.00	US TREASURY NIB 1.75% 19-31/12/2026	USD	531,460,205.00	0.29
2,300,000.00	US TREASURY NIB 1.75% 21-15/08/2041	USD	208,045,346.00	0.12
5,800,000.00	US TREASURY NIB 1.75% 22-15/03/2025	USD	723,130,847.00	0.40
1,800,000.00	US TREASURY NIB 1.875% 21-15/02/2041	USD	168,161,869.00	0.09
1,500,000.00	US TREASURY NIB 1.875% 21-15/02/2051	USD	126,118,374.00	0.07
1,700,000.00	US TREASURY NIB 1.875% 21-15/11/2051	USD	142,452,122.00	0.08
3,200,000.00	US TREASURY NIB 1.875% 22-15/02/2032	USD	358,263,816.00	0.20
5,100,000.00	US TREASURY NIB 2.125% 15-15/05/2025	USD	639,430,982.00	0.35
8,900,000.00	US TREASURY NIB 2.125% 17-31/03/2024	USD	1,137,613,287.00	0.68
8,000,000.00	US TREASURY NIB 2.25% 14-15/11/2024	USD	1,013,750,315.00	0.56
4,100,000.00	US TREASURY NIB 2.25% 17-15/02/2027	USD	503,402,194.00	0.28
3,700,000.00	US TREASURY NIB 2.25% 17-15/08/2027	USD	451,562,719.00	0.25
2,200,000.00	US TREASURY NIB 2.25% 17-15/11/2027	USD	267,464,810.00	0.15

数量／ 額面	銘柄	通貨	市場価格 円	純資産に 占める割合 (%)
2,100,000.00	US TREASURY NB 2.25% 19-15/08/2049	USD	195,268,927.00	0.11
1,000,000.00	US TREASURY NB 2.25% 21-15/05/2041	USD	99,355,640.00	0.06
1,500,000.00	US TREASURY NB 2.25% 22-15/02/2052	USD	137,993,424.00	0.08
5,720,000.00	US TREASURY NB 2.375% 14-15/08/2024	USD	728,192,267.00	0.40
6,700,000.00	US TREASURY NB 2.375% 17-15/05/2027	USD	824,118,026.00	0.46
4,150,000.00	US TREASURY NB 2.375% 19-15/05/2029	USD	497,755,310.00	0.28
1,200,000.00	US TREASURY NB 2.375% 19-15/11/2049	USD	114,717,890.00	0.06
1,800,000.00	US TREASURY NB 2.375% 21-15/05/2051	USD	170,824,493.00	0.09
8,200,000.00	US TREASURY NB 2.5% 14-15/05/2024	USD	1,050,166,739.00	0.58
900,000.00	US TREASURY NB 2.5% 16-15/02/2046	USD	89,035,087.00	0.05
3,100,000.00	US TREASURY NB 2.625% 19-15/02/2029	USD	378,016,880.00	0.21
1,450,000.00	US TREASURY NB 2.75% 12-15/11/2042	USD	153,616,767.00	0.09
4,100,000.00	US TREASURY NB 2.75% 14-15/02/2024	USD	529,267,266.00	0.29
1,600,000.00	US TREASURY NB 2.75% 17-15/11/2047	USD	185,686,830.00	0.10
3,500,000.00	US TREASURY NB 2.75% 18-15/02/2028	USD	434,189,099.00	0.24
2,000,000.00	US TREASURY NB 2.75% 22-15/08/2032	USD	240,345,996.00	0.13
700,000.00	US TREASURY NB 2.875% 15-15/08/2045	USD	74,513,378.00	0.04
1,650,000.00	US TREASURY NB 2.875% 16-15/11/2046	USD	174,822,268.00	0.10
2,800,000.00	US TREASURY NB 2.875% 18-15/05/2028	USD	348,563,801.00	0.19
3,600,000.00	US TREASURY NB 2.875% 18-15/08/2028	USD	447,262,829.00	0.25
1,400,000.00	US TREASURY NB 2.875% 19-15/05/2049	USD	148,997,940.00	0.08
4,300,000.00	US TREASURY NB 2.875% 22-15/05/2032	USD	523,038,222.00	0.29
1,700,000.00	US TREASURY NB 2.875% 22-15/05/2052	USD	180,181,148.00	0.10
3,950,000.00	US TREASURY NB 2% 15-15/02/2025	USD	495,897,043.00	0.27
2,500,000.00	US TREASURY NB 2% 15-15/08/2025	USD	311,462,437.00	0.17
4,300,000.00	US TREASURY NB 2% 16-15/11/2026	USD	524,523,012.00	0.29
1,600,000.00	US TREASURY NB 2% 20-15/02/2050	USD	139,795,832.00	0.08
1,300,000.00	US TREASURY NB 2% 21-15/08/2051	USD	112,612,404.00	0.06
3,200,000.00	US TREASURY NB 2% 21-15/11/2041	USD	302,005,424.00	0.17
700,000.00	US TREASURY NB 3.125% 18-15/05/2048	USD	77,803,757.00	0.04
5,000,000.00	US TREASURY NB 3.125% 22-31/08/2027	USD	634,470,062.00	0.35
850,000.00	US TREASURY NB 3.375% 14-15/05/2044	USD	99,062,834.00	0.05
1,300,000.00	US TREASURY NB 3.375% 18-15/11/2048	USD	151,655,378.00	0.08
500,000.00	US TREASURY NB 3.5% 09-15/02/2039	USD	62,050,236.00	0.03
1,550,000.00	US TREASURY NB 3.625% 13-15/08/2043	USD	188,329,246.00	0.10
1,500,000.00	US TREASURY NB 3.75% 13-15/11/2043	USD	185,810,489.00	0.10
600,000.00	US TREASURY NB 3.875% 22-30/11/2027	USD	78,727,860.00	0.04
800,000.00	US TREASURY NB 3% 14-15/11/2044	USD	87,277,500.00	0.05
1,650,000.00	US TREASURY NB 3% 15-15/05/2045	USD	179,703,745.00	0.10
1,450,000.00	US TREASURY NB 3% 17-15/05/2047	USD	156,860,219.00	0.09
1,000,000.00	US TREASURY NB 3% 18-15/02/2048	USD	108,401,129.00	0.06
1,700,000.00	US TREASURY NB 3% 18-15/08/2048	USD	184,623,538.00	0.10
3,200,000.00	US TREASURY NB 3% 18-30/09/2025	USD	408,089,204.00	0.23
1,000,000.00	US TREASURY NB 3% 19-15/02/2049	USD	108,916,506.00	0.06
1,800,000.00	US TREASURY NB 3% 22-15/08/2052	USD	196,161,099.00	0.11
1,300,000.00	US TREASURY NB 4.375% 08-15/02/2038	USD	179,803,376.00	0.10
2,100,000.00	US TREASURY NB 4.5% 09-15/08/2039	USD	294,207,488.00	0.16
1,550,000.00	US TREASURY NB 4.625% 10-15/02/2040	USD	220,093,046.00	0.12
1,400,000.00	US TREASURY NB 4.75% 11-15/02/2041	USD	201,138,777.00	0.11
900,000.00	US TREASURY NB 4% 22-15/11/2052	USD	119,214,338.00	0.07
750,000.00	US TREASURY NB 5.375% 01-15/02/2031	USD	108,622,865.00	0.06
3,500,000.00	WI TREASURY SEC. 2.25% 15-15/11/2025	USD	437,075,395.00	0.24
2,900,000.00	WI TREASURY SEC. 3.125% 18-15/11/2028	USD	364,828,451.00	0.20
			<b>35,053,704,968.00</b>	<b>19.44</b>
			<b>177,366,958,121.00</b>	<b>98.34</b>

## 別の規制市場で取り扱われている譲渡可能証券

## 債券およびその他の債務証券

米国				
1,500,000.00	US TREASURY NB 4.5% 06-15/02/2036	USD	211,377,471.00	0.11
550,000.00	US TREASURY NB 5.25% 98-15/11/2028	USD	76,872,918.00	0.04
500,000.00	US TREASURY NB 5.5% 98-15/08/2028	USD	70,569,991.00	0.04
550,000.00	US TREASURY NB 6.25% 00-15/05/2030	USD	82,738,005.00	0.05

数量／ 額面	銘柄	通貨	市場価格 円	純資産に 占める割合 (%)
1,000,000.00	USTREASURY N/B 6.375% 97-15/08/2027	USD	144,417,892.00	0.08
			<b>585,976,277.00</b>	<b>0.32</b>
有価証券ポートフォリオ合計			<b>177,952,934,398.00</b>	<b>98.66</b>

## 純資産の要約

		純資産に 占める割合 (%)
有価証券ポートフォリオ合計	177,952,934,398.00	98.66
銀行預金	1,478,465,239.03	0.82
その他の資産および負債	944,808,966.73	0.52
純資産合計	180,376,228,603.76	100.00

(注) \*\*\*\*価値ゼロの投資有価証券

高利回りソブリン債券インデックスファンドは2022年2月28日現在9.29%のロシア国債を保有していた。政府の制裁および制限がロシア国債の流動性および評価に与えた厳しい影響に伴い、運用会社は2022年3月にファンドが保有するロシア国債の公正価値をゼロに引き下げることによって、既存の政治的リスクによる資産の流動性の欠如ならびにクーポンおよび元本両方の返済の不確実性を反映した。



## ポートフォリオの内訳

セクター配分	ポートフォリオ に占める割合 (%)	純資産に 占める割合 (%)
政府	100.00	98.66
	<b>100.00</b>	<b>98.66</b>

国別配分	ポートフォリオ に占める割合 (%)	純資産に 占める割合 (%)
米国	20.02	19.76
英国	19.55	19.28
カナダ	14.78	14.58
韓国	14.37	14.18
オーストラリア	12.10	11.94
メキシコ	9.84	9.71
インドネシア	9.34	9.21
	<b>100.00</b>	<b>98.66</b>

## 高利回りソブリン債券インデックスファンド 損益計算書および純資産変動計算書

2022年12月31日に終了した会計年度

円

<b>収益</b>	
債券利息	6,010,492,417.39
その他の収益	9,574,201.00
<b>収益合計</b>	<b>6,020,066,618.39</b>
<b>費用</b>	
運用報酬	12,431,077.00
預託報酬	45,160,397.00
管理報酬	42,682,027.00
専門家報酬	15,842,797.00
年次税	18,541,154.00
銀行利息および手数料	24,457,526.00
名義書換代理人報酬	248,569.00
その他費用	5,780,555.07
<b>費用合計</b>	<b>165,144,102.07</b>
<b>投資純利益</b>	<b>5,854,922,516.32</b>
<b>実現純（損）益内訳：</b>	
投資	6,997,380,832.00
外国為替取引	(65,985,575.14)
外国為替先渡契約	(4,645,681.00)
<b>当期実現評価損益</b>	<b>12,781,672,092.18</b>
<b>評価（損）益の純変動額内訳：</b>	
投資	(42,496,038,815.00)
<b>運用による純資産の純減少額</b>	<b>(29,714,366,722.82)</b>
受益証券申込に係る受取代金	161,087,241,299.00
受益証券買戻に係る純支払額	(7,248,321,881.00)
収益分配金	(148,516,787,838.00)
期首純資産	204,768,463,746.58
<b>期末純資産</b>	<b>180,376,228,603.76</b>

# 日本株式インデックス225マザーファンド

## 運用報告書

第24期（決算日 2022年10月26日）  
（2021年10月27日～2022年10月26日）

当ファンドの仕組みは次の通りです。

信託期間	1998年10月30日から原則無期限です。
運用方針	わが国の株式市場の動きをとらえることを目標に、「日経平均株価(225種・東証)」に連動する投資成果をめざして運用を行ないます。
主要運用対象	わが国の金融商品取引所上場株式を主要投資対象とします。
組入制限	株式への投資割合には、制限を設けません。 外貨建資産への投資は行ないません。

## ファンド概要

主としてわが国の株式に投資し、「日経平均株価(225種・東証)」の動きに連動する投資成果をめざして運用を行ないます。

運用の効率化をはかるため、株価指数等先物取引を活用することがあります。このため、株式の組入総額と株価指数等先物取引などの買建玉の時価総額の合計額が、信託財産の純資産総額を超えることがあります。

株式以外の資産への投資割合は、原則として、信託財産の総額の50%以下とします。

ただし、市況動向に急激な変化が生じたとき、ならびに残存信託期間、残存元本が運用に支障をきたす水準となったときなどやむを得ない事情が発生した場合には、上記のような運用ができない場合があります。

## 【運用報告書の表記について】

・原則として、各表の数量、金額の単位未満は切捨て、比率は四捨五入で表記しておりますので、表中の個々の数字の合計が合計欄の値とは一致しないことがあります。ただし、単位未満の数値については小数を表記する場合があります。

## ○最近5期の運用実績

決算期	基準価額		日経平均株価(225種・東証)		株式組入比率	株式先物比率	純資産額
	騰落	率	(ベンチマーク)	騰落率			
	円	%	円 銭	%	%	%	百万円
20期(2018年10月26日)	20,636	△ 0.7	21,184.60	△ 2.6	98.2	1.9	87,342
21期(2019年10月28日)	22,776	10.4	22,867.27	7.9	98.3	1.7	105,234
22期(2020年10月26日)	23,874	4.8	23,494.34	2.7	98.5	1.4	97,010
23期(2021年10月26日)	30,089	26.0	29,106.01	23.9	98.9	1.1	92,698
24期(2022年10月26日)	29,005	△ 3.6	27,431.84	△ 5.8	98.7	1.3	79,533

(注) 株式組入比率には、新株予約権証券を含みます。

(注) 株式先物比率は買い建て比率－売り建て比率。

## ○当期中の基準価額と市況等の推移

年 月 日	基準価額		日経平均株価(225種・東証)		株式組入比率	株式先物比率
	騰落	率	(ベンチマーク)	騰落率		
(期首)	円	%	円 銭	%	%	%
2021年10月26日	30,089	—	29,106.01	—	98.9	1.1
10月末	29,871	△0.7	28,892.69	△ 0.7	99.0	1.0
11月末	28,769	△4.4	27,821.76	△ 4.4	98.5	1.5
12月末	29,818	△0.9	28,791.71	△ 1.1	98.5	0.9
2022年1月末	27,967	△7.1	27,001.98	△ 7.2	99.3	0.7
2月末	27,493	△8.6	26,526.82	△ 8.9	99.4	0.6
3月末	29,082	△3.3	27,821.43	△ 4.4	98.5	1.5
4月末	28,070	△6.7	26,847.90	△ 7.8	98.6	1.4
5月末	28,541	△5.1	27,279.80	△ 6.3	98.5	1.5
6月末	27,649	△8.1	26,393.04	△ 9.3	99.0	1.0
7月末	29,126	△3.2	27,801.64	△ 4.5	99.0	1.0
8月末	29,450	△2.1	28,091.53	△ 3.5	99.0	1.0
9月末	27,425	△8.9	25,937.21	△10.9	97.2	1.4
(期末)						
2022年10月26日	29,005	△3.6	27,431.84	△ 5.8	98.7	1.3

(注) 騰落率は期首比です。

(注) 株式先物比率は買い建て比率－売り建て比率。

## ○運用経過

(2021年10月27日～2022年10月26日)

## 基準価額の推移

期間の初め30,089円の基準価額は、期間末に29,005円となり、騰落率は△3.6%となりました。

## 基準価額の変動要因

期間中、基準価額に影響した主な要因は以下の通りです。

## &lt;値上がり要因&gt;

- ・円安ノアメリカドル高基調を受けて輸出企業の業績改善が見込まれたこと。
- ・政府が新型コロナウイルスの水際対策で止めていた外国人観光客の受け入れを再開すると表明し、経済活動の正常化が期待されたこと。
- ・参議院議員選挙において与党の自民党が単独で改選議席の過半数を確保し、安定的な政策運営が期待されたこと。

## &lt;値下がり要因&gt;

- ・南アフリカにおいて確認された新型コロナウイルスの新たな変異株の感染拡大が懸念されたこと。
- ・ロシアによるウクライナへの軍事侵攻が継続し、供給混乱を受けたインフレ懸念の高まりから世界景気の悪化が警戒されたこと。
- ・インフレ抑制のため欧米の主要中央銀行による金融引き締め動きが相ついでいることを受けて世界経済の減速への警戒感が高まったこと。

## (株式市況)

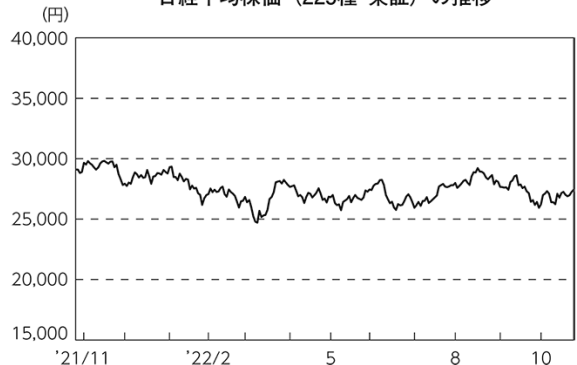
国内株式市場では、日経平均株価は、期間の初めと比べて下落しました。

円安ノアメリカドル高基調を受けて輸出企業の業績改善が見込まれたことや、政府が新型コロナウイルスの水際対策で止めていた外国人観光客の受け入れを再開すると表明し経済活動の正常化が期待されたこと、参議院議員選挙において与党の自民党が単独で改選議席の過半数を確保し、安定的な政策運営が期待されたことなどが株価の支援材料となったものの、南アフリカにおいて確認された新型コロナウイルスの新たな変異株の感染拡大が懸念されたことや、ロシアによるウクライナへの軍事侵攻が継続し、供給混乱を受けたインフレ懸念の高まりから世界景気の悪化が警戒されたこと、インフレ抑制のため欧米の主要中央銀行による金融引き締め動きが相ついでいることを受けて世界経済の減速への警戒感が高まったことなどが株価の重しとなり、日経平均株価は下落しました。

基準価額の推移



日経平均株価 (225種・東証) の推移



## ポートフォリオ

日経平均株価に連動する投資成果を目標とし、原則として日経平均株価の採用銘柄に投資し、主な保有銘柄の構成比や業種構成比は日経平均株価のそれらに準ずるようにポートフォリオを構築しました。期を通じて現物株式と株式先物取引を合わせた実質の株式組入比率を高位に保ち、日経平均株価の採用銘柄の入替えに際しては指数との連動性を損なわないよう対象銘柄の売買などを実施しました。組入銘柄数は、期間の初めおよび期間末とも225銘柄としました。

## 当ファンドのベンチマークとの差異

期間中における基準価額は、3.6%の値下がりとなり、ベンチマークである「日経平均株価（225種・東証）」の下落率5.8%を概ね2.1%上回りました。

ベンチマークとの差異における主な要因は以下の通りです。

### <プラス要因>

- ・株式配当金を受け取ったこと。

### <マイナス要因>

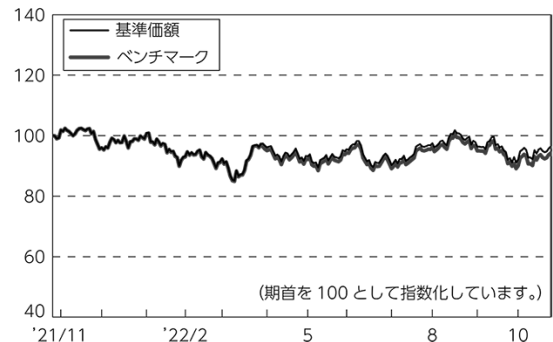
- ・売買手数料などの諸費用を支払ったこと。

## ○今後の運用方針

引き続き、日経平均株価との連動をめざし、原則として日経平均株価の採用銘柄に投資し、主な保有銘柄の構成比や業種構成比は日経平均株価のそれらに準ずるようにポートフォリオを構築します。また、現物株式と株式先物取引を合わせた実質の株式組入比率を高位に保ち、日経平均株価の採用銘柄の入替えに際しては指数との連動性を損なわないよう対象銘柄の売買などを実施する方針です。

将来の市場環境の変動などにより、当該運用方針が変更される場合があります。

基準価額とベンチマーク（指数化）の推移



## ○1万口当たりの費用明細

(2021年10月27日～2022年10月26日)

項 目	当 期		項 目 の 概 要
	金 額	比 率	
(a) 売 買 委 託 手 数 料	円	%	(a) 売買委託手数料=期中の売買委託手数料÷期中の平均受益権口数 売買委託手数料は、有価証券等の売買の際、売買仲介人に支払う手数料
(株 式)	0	0.000	
(先物・オプション)	(0)	(0.000)	
合 計	0	0.000	
期中の平均基準価額は、28,605円です。			

(注) 各金額は項目ごとに円未満は四捨五入してあります。

(注) 各比率は1万口当たりのそれぞれの費用金額(円未満の端数を含む)を期中の平均基準価額で除して100を乗じたもので、項目ごとに小数第3位未満は四捨五入してあります。

## ○売買及び取引の状況

(2021年10月27日～2022年10月26日)

## 株式

		買 付		売 付	
		株 数	金 額	株 数	金 額
国 内	上場	千株 430 (248)	千円 2,969,996 ( )	千株 2,667	千円 11,068,966

(注) 金額は受け渡し代金。

(注) ( )内は株式分割、予約権行使、合併等による増減分で、上段の数字には含まれておりません。

## 先物取引の種類別取引状況

種 類 別		買 建		売 建	
		新規買付額	決 済 額	新規売付額	決 済 額
国 内	株式先物取引	百万円 8,114	百万円 8,031	百万円 -	百万円 -

(注) 金額は受け渡し代金。

## ○株式売買比率

(2021年10月27日～2022年10月26日)

## 株式売買金額の平均組入株式時価総額に対する割合

項 目	当 期
(a) 期中の株式売買金額	14,038,963千円
(b) 期中の平均組入株式時価総額	81,766,828千円
(c) 売買高比率 (a) / (b)	0.17

(注) (b)は各月末現在の組入株式時価総額の平均。

## ○利害関係人との取引状況等

(2021年10月27日～2022年10月26日)

## 利害関係人の発行する有価証券等

種 類	買 付 額	売 付 額	当 期 末 保 有 額
株式	百万円 0.4201	百万円 5	百万円 42

利害関係人とは、投資信託及び投資法人に関する法律第11条第1項に規定される利害関係人であり、当ファンドに係る利害関係人とは三井住友トラスト・ホールディングス株式会社です。

## ○第一種金融商品取引業、第二種金融商品取引業又は商品取引受託業務を兼業している委託会社の自己取引状況 (2021年10月27日～2022年10月26日)

該当事項はございません。また委託会社に売買委託手数料は支払われておりません。



## ○組入資産の明細

(2022年10月26日現在)

## 国内株式

銘柄	期首(前期末)	当 期 末	
	株 数	株 数	評 価 額
	千株	千株	千円
<b>水産・農林業 (0.1%)</b>			
日本水産	111	98	52,724
マルハニチロ	11.1	—	—
<b>鉱業 (0.1%)</b>			
I N P E X	44.4	39.2	58,408
<b>建設業 (1.7%)</b>			
コムシスホールディングス	111	98	240,296
大成建設	22.2	19.6	78,596
大林組	111	98	93,394
清水建設	111	98	72,520
長谷工コーポレーション	22.2	19.6	30,125
鹿島建設	55.5	49	68,257
大和ハウス工業	111	98	297,430
積水ハウス	111	98	242,844
日揮ホールディングス	111	98	175,126
<b>食料品 (3.6%)</b>			
日清製粉グループ本社	111	98	157,682
明治ホールディングス	22.2	19.6	120,932
日本ハム	55.5	49	177,380
サッポロホールディングス	22.2	19.6	64,190
アサヒグループホールディングス	111	98	424,242
キリンホールディングス	111	98	214,914
宝ホールディングス	111	98	103,390
キッコーマン	111	98	800,660
味の素	111	98	398,762
ニチレイ	55.5	49	112,161
日本たばこ産業	111	98	240,835
<b>繊維製品 (0.1%)</b>			
東洋紡	11.1	9.8	10,152
ユニチカ	11.1	—	—
帝人	22.2	19.6	26,773
東レ	111	98	71,432
<b>パルプ・紙 (0.1%)</b>			
王子ホールディングス	111	98	51,352
日本製紙	11.1	9.8	8,594
<b>化学 (6.7%)</b>			
クラレ	111	98	100,548

銘柄	期首(前期末)	当 期 末	
	株 数	株 数	評 価 額
	千株	千株	千円
旭化成	111	98	94,383
昭和電工	11.1	9.8	21,275
住友化学	111	98	49,980
日産化学	111	98	664,440
東ソー	55.5	49	80,752
トクヤマ	22.2	19.6	34,456
デンカ	22.2	19.6	67,130
信越化学工業	111	98	1,514,590
三井化学	22.2	19.6	54,762
三菱ケミカルグループ	55.5	49	33,075
UBE	11.1	9.8	19,080
花王	111	98	550,662
D I C	11.1	9.8	24,264
富士フイルムホールディングス	111	98	677,278
資生堂	111	98	503,916
日東電工	111	98	790,860
<b>医薬品 (7.9%)</b>			
協和キリン	111	98	338,590
武田薬品工業	111	98	374,850
アステラス製薬	555	490	1,000,825
住友ファーマ	111	98	101,822
塩野義製薬	111	98	677,866
中外製薬	333	294	1,018,710
エーザイ	111	98	851,816
第一三共	333	294	1,335,054
大塚ホールディングス	111	98	459,130
<b>石油・石炭製品 (0.2%)</b>			
出光興産	44.4	39.2	127,988
ENEOSホールディングス	111	98	48,049
<b>ゴム製品 (0.8%)</b>			
横浜ゴム	55.5	49	114,219
ブリヂストン	111	98	514,696
<b>ガラス・土石製品 (0.9%)</b>			
A G C	22.2	19.6	90,650
日本板硝子	11.1	9.8	5,282
日本電気硝子	33.3	29.4	74,999
住友大阪セメント	11.1	9.8	31,850

銘柄	期首(前期末)	当 期 末	
	株 数	株 数	評 価 額
	千株	千株	千円
太平洋セメント	11.1	9.8	19,962
東海カーボン	111	98	94,766
TOTO	55.5	49	221,725
日本碍子	111	98	183,260
<b>鉄鋼 (0.1%)</b>			
日本製鉄	11.1	9.8	20,237
神戸製鋼所	11.1	9.8	5,968
JFEホールディングス	11.1	9.8	13,504
大太平洋金属	11.1	9.8	19,776
<b>非鉄金属 (0.8%)</b>			
日本軽金属ホールディングス	11.1	9.8	14,386
三井金属鉱業	11.1	9.8	29,449
東邦亜鉛	11.1	9.8	20,776
三菱マテリアル	11.1	9.8	19,208
住友金属鉱山	55.5	49	206,241
DOWAホールディングス	22.2	19.6	94,472
古河電気工業	11.1	9.8	22,167
住友電気工業	111	98	151,214
フジクラ	111	98	85,064
<b>金属製品 (0.0%)</b>			
SUMCO	11.1	9.8	18,345
<b>機械 (5.3%)</b>			
日本製鋼所	22.2	19.6	60,662
オークマ	22.2	19.6	98,196
アマダ	111	98	102,606
SMC	—	9.8	572,124
小松製作所	111	98	270,676
住友重機械工業	22.2	19.6	55,095
日立建機	111	98	268,618
クボタ	111	98	200,557
荏原製作所	22.2	19.6	93,786
ダイキン工業	111	98	2,144,730
日本精工	111	98	73,206
NTN	111	98	24,794
ジェイテクト	111	98	94,178
三井E&Sホールディングス	11.1	9.8	3,969
日立造船	22.2	19.6	16,601
三菱重工業	11.1	9.8	48,921
IHI	11.1	9.8	32,536
<b>電気機器 (21.6%)</b>			
コニカミノルタ	111	98	44,492

銘柄	期首(前期末)	当 期 末	
	株 数	株 数	評 価 額
	千株	千株	千円
ミネベアミツミ	111	98	213,542
日立製作所	22.2	19.6	128,262
三菱電機	111	98	136,710
富士電機	22.2	19.6	108,192
安川電機	111	98	398,860
日本電産	—	78.4	645,310
オムロン	111	98	687,372
ジーエス・ユアサ コーポレーション	22.2	19.6	43,806
日本電気	11.1	9.8	48,559
富士通	11.1	9.8	165,620
神電気工業	11.1	—	—
セイコーエプソン	222	196	409,248
パナソニック ホールディングス	111	98	104,958
シャープ	111	98	87,122
ソニーグループ	111	98	968,632
TDK	333	294	1,362,690
アルプスアルパイン	111	98	109,564
横河電機	111	98	232,260
アドバンテスト	222	196	1,452,360
キーエンス	11.1	9.8	501,956
カシオ計算機	111	98	127,694
ファナック	111	98	2,007,530
京セラ	222	196	1,448,636
太陽誘電	111	98	390,040
村田製作所	88.8	78.4	562,206
SCREENホールディングス	22.2	19.6	159,544
キヤノン	166.5	147	491,568
リコー	111	98	108,682
東京エレクトロン	111	98	3,839,640
<b>輸送用機器 (4.6%)</b>			
デンソー	111	98	715,400
川崎重工業	11.1	9.8	23,970
日産自動車	111	98	45,834
いすゞ自動車	55.5	49	84,035
トヨタ自動車	555	490	989,800
日野自動車	111	98	58,506
三菱自動車工業	11.1	9.8	4,870
マツダ	22.2	19.6	19,502
本田技研工業	222	196	658,756
スズキ	111	98	472,066
SUBARU	111	98	227,360

銘柄	期首(前期末)	当 期 末	
	株 数	株 数	評 価 額
	千株	千株	千円
ヤマハ発動機	111	98	294,980
<b>精密機器 (5.0%)</b>			
テルモ	444	392	1,773,800
ニコン	111	98	140,826
オリンパス	444	392	1,203,048
H O Y A	—	49	720,300
シチズン時計	111	98	61,152
<b>その他製品 (3.0%)</b>			
バンダイナムコホールディングス	111	98	966,966
凸版印刷	55.5	49	109,858
大日本印刷	55.5	49	147,735
ヤマハ	111	98	550,760
任天堂	11.1	98	595,056
<b>電気・ガス業 (0.2%)</b>			
東京電力ホールディングス	11.1	9.8	4,625
中部電力	11.1	9.8	11,946
関西電力	11.1	9.8	11,025
東京瓦斯	22.2	19.6	49,607
大阪瓦斯	22.2	19.6	42,767
<b>陸運業 (1.4%)</b>			
東武鉄道	22.2	19.6	66,248
東急	55.5	49	81,928
小田急電鉄	55.5	49	88,151
京王電鉄	22.2	19.6	100,352
京成電鉄	55.5	49	188,160
東日本旅客鉄道	11.1	9.8	77,527
西日本旅客鉄道	11.1	9.8	55,899
東海旅客鉄道	11.1	9.8	165,473
日本通運	11.1	—	—
ヤマトホールディングス	111	98	213,934
NIPPON EXPRESSホールディングス	—	9.8	71,834
<b>海運業 (0.3%)</b>			
日本郵船	11.1	29.4	81,820
商船三井	11.1	29.4	88,494
川崎汽船	11.1	29.4	70,089
<b>空運業 (0.0%)</b>			
ANAホールディングス	11.1	9.8	28,336
<b>倉庫・運輸関連業 (0.2%)</b>			
三菱倉庫	55.5	49	167,580
<b>情報・通信業 (12.0%)</b>			
ネクソン	222	196	488,432

銘柄	期首(前期末)	当 期 末	
	株 数	株 数	評 価 額
	千株	千株	千円
Zホールディングス	44.4	39.2	15,425
トレンドマイクロ	111	98	746,760
日本電信電話	44.4	39.2	160,955
KDDI	666	588	2,590,728
ソフトバンク	111	98	144,207
東宝	11.1	9.8	51,254
エヌ・ティ・ティ・データ	555	490	1,052,030
コナミグループ	111	98	637,000
ソフトバンクグループ	666	588	3,546,228
<b>卸売業 (2.4%)</b>			
双日	11	9.8	21,775
伊藤忠商事	111	98	382,984
丸紅	111	98	128,821
豊田通商	111	98	470,400
三井物産	111	98	323,400
住友商事	111	98	188,405
三菱商事	111	98	401,310
<b>小売業 (12.1%)</b>			
J. フロント リテイリング	55.5	49	57,428
三越伊勢丹ホールディングス	111	98	127,302
セブン&アイ・ホールディングス	111	98	548,016
高島屋	55.5	49	88,788
丸井グループ	111	98	238,238
イオン	111	98	271,019
ファーストリテイリング	111	98	8,152,620
<b>銀行業 (0.6%)</b>			
しずおかフィナンシャルグループ	—	98	94,766
コンコルディア・フィナンシャルグループ	111	98	47,236
新生銀行	11.1	—	—
あおぞら銀行	11.1	9.8	25,401
三菱UFJフィナンシャル・グループ	111	98	69,521
りそなホールディングス	11.1	9.8	5,685
三井住友トラスト・ホールディングス	11.1	9.8	42,708
三井住友フィナンシャルグループ	11.1	9.8	41,277
千葉銀行	111	98	83,986
ふくおかフィナンシャルグループ	22.2	19.6	52,136
静岡銀行	111	—	—
みずほフィナンシャルグループ	11.1	9.8	15,949
<b>証券・商品先物取引業 (0.2%)</b>			
大和証券グループ本社	111	98	56,506
野村ホールディングス	111	98	46,942

銘柄	期首(前期末)	当 期 末	
	株 数	株 数	評 価 額
	千株	千株	千円
松井証券	111	98	76,146
<b>保険業 (0.9%)</b>			
SOMPOホールディングス	22.2	19.6	120,540
MS&ADインシュアランスグループ ホールディングス	33.3	29.4	116,394
第一生命ホールディングス	11.1	9.8	23,157
東京海上ホールディングス	55.5	147	390,946
T&Dホールディングス	22.2	19.6	28,322
<b>その他金融業 (0.7%)</b>			
クレディセゾン	111	98	153,076
オリックス	—	98	212,317
日本取引所グループ	111	98	196,000
<b>不動産業 (1.2%)</b>			
東急不動産ホールディングス	111	98	74,088
三井不動産	111	98	277,095
三菱地所	111	98	183,113

銘柄	期首(前期末)	当 期 末		
	株 数	株 数	評 価 額	
	千株	千株	千円	
東京建物	55.5	49	99,813	
住友不動産	111	98	333,788	
<b>サービス業 (5.2%)</b>				
エムスリー	266.4	235.2	1,047,580	
ディー・エヌ・エー	33.3	29.4	58,065	
電通グループ	111	98	471,380	
サイバーエージェント	88.8	78.4	101,528	
楽天グループ	111	98	65,856	
リクルートホールディングス	333	294	1,358,574	
日本郵政	111	98	97,862	
セコム	111	98	847,602	
合 計	株 数 ・ 金 額	20,745	18,757	78,507,130
	銘柄数<比率>	225	225	<98.7%>

(注) 銘柄欄の( )内は、国内株式の評価総額に対する各業種の比率。

(注) 評価額欄の< >内は、純資産総額に対する評価額の比率。

### 先物取引の銘柄別期末残高

銘柄 別			当 期 末	
			買 建 額	売 建 額
国 内	株式先物取引	日経平均225先物	百万円 1,015	百万円 —

### ○投資信託財産の構成

(2022年10月26日現在)

項 目	当 期 末	
	評 価 額	比 率
株式	千円 78,507,130	% 98.6
コール・ローン等、その他	1,082,398	1.4
投資信託財産総額	79,589,528	100.0

(注) 比率は、投資信託財産総額に対する割合です。

## ○資産、負債、元本及び基準価額の状況 (2022年10月26日現在)

項 目	当 期 末	円
(A) 資産	80,508,528,330	
コール・ローン等	396,647,320	
株式(評価額)	78,507,130,660	
未収入金	50,824,050	
未収配当金	678,941,800	
差入委託証拠金	874,984,500	
(B) 負債	975,275,216	
未払解約金	56,274,571	
未払利息	645	
差入委託証拠金代用有価証券	919,000,000	
(C) 純資産総額(A-B)	79,533,253,114	
元本	27,420,125,121	
次期繰越損益金	52,113,127,993	
(D) 受益権総口数	27,420,125,121口	
1万口当たり基準価額(C/D)	29,005円	

(注) 当ファンドの期首元本額は30,807,714,935円、期中追加設定元本額は366,414,163円、期中一部解約元本額は3,754,003,977円です。

(注) 2022年10月26日現在の元本の内訳は以下の通りです。

- ・ 財産3分法ファンド(不動産・債券・株式)毎月分配型 25,832,522,147円
- ・ 財産3分法ファンド(不動産・債券・株式)資産成長型 1,275,915,073円
- ・ 財産3分法(適格機関投資家専用) 311,687,901円

(注) 1口当たり純資産額は2,9005円です。

(注) 2022年10月26日現在、先物取引などに係る差入委託証拠金代用有価証券として担保に供している資産は以下の通りです。

- ・ 株式 1,663,800,000円

上記各資産の評価基準及び評価方法、また収益及び費用の計上区分等については、法律及び諸規則に基づき、一般に公正妥当と認められる企業会計の基準に準拠して評価計上処理しています。

## ○お知らせ

## 約款変更について

2021年10月27日から2022年10月26日までの期間に実施いたしました約款変更はございません。

## ○損益の状況 (2021年10月27日～2022年10月26日)

項 目	当 期	円
(A) 配当等収益	1,766,050,082	
受取配当金	1,766,047,850	
その他収益金	126,991	
支払利息	△ 124,759	
(B) 有価証券売買損益	△ 5,060,266,092	
売買益	4,983,369,055	
売買損	△ 10,043,635,147	
(C) 先物取引等取引損益	△ 58,416,780	
取引益	157,097,470	
取引損	△ 215,514,250	
(D) 当期損益金(A+B+C)	△ 3,352,632,790	
(E) 前期繰越損益金	61,890,667,297	
(F) 追加信託差損益金	676,024,850	
(G) 解約差損益金	△ 7,100,931,364	
(H) 計(D+E+F+G)	52,113,127,993	
次期繰越損益金(H)	52,113,127,993	

(注) 損益の状況の中で(B)有価証券売買損益および(C)先物取引等取引損益は期末の評価換えによるものを含みます。

(注) 損益の状況の中で(F)追加信託差損益金とあるのは、信託の追加設定の際、追加設定をした価額から元本を差し引いた差額分をいいます。

(注) 損益の状況の中で(G)解約差損益金とあるのは、中途解約の際、元本から解約価額を差し引いた差額分をいいます。